

Plats och tid	Kommunförvaltningen, 2009-09-24, kl 08.00-12.00		
Beslutande	Louise Hedlund (m), ordförande Birger Larsson (fp), första vice ordförande Anita Hansson (s), andra vice ordförande Ingvar Karlsson (spi) Helen Svensson (m) Per-Christer Haraldsson (c) Thomas Persson (kd)		
Övriga deltagande	Se § 99		
Utses att justera	Anita Hansson (s)		
Justeringens plats och tid	Kommunförvaltningen, 2009-09-28		
Underskrifter Sekreterare	_____	Paragrafer	99-120
	Mattias Hansson		
Ordförande	_____		
	Louise Hedlund		
Justerande	_____		
	Anita Hansson		

ANSLAG/BEVIS

Protokollet är justerat. Justeringen har tillkännagivits genom anslag

Nämnd	Miljönämnden		
Sammanträdesdatum	2009-09-24		
Datum för anslags uppsättande	2009-10-01	Datum för anslags nedtagande	2009-10-23
Förvaringsplats för protokollet			
Underskrift	_____		
	Mattias Hansson		

Justerande

Utdragsbestyrkande

§ 99

2009-09-24

Föredragningslista, närvarolista samt anmälan om jäv

§§	Bilaga	Ärenderubrik	Sida
		Allmänt	
99		Föredragningslista, närvarolista samt anmälan om jäv	2
100		Val av justerande och tid för justering	4
101		Föregående mötes protokoll	5
102	A	Verksamhets- och ekonomisk redovisning	6
103		Kurser och konferenser	7
104	A-E	Handläggningsrutiner	8
105		Tillsynsutredning 2009	9
106	A-C	Taxa för miljönämndens tillsyn av solarier, samt taxorna för miljönämndens verksamheter enligt tobakslagen respektive alkohollagen	10
107	A	Taxa för miljönämndens tillsyn enligt miljöbalken	12
108		Taxor för miljönämndens övriga verksamhet respektive verksamhet enligt lag om detaljhandel med nikotinläkemedel	14
109	A	Taxa för miljönämndens verksamhet enligt livsmedelslagstiftningen	16
110		Bildande av naturreservatet Råby Hällor	19
111	A	Miljönämndens budget 2010	20
		Myndighetsutövning	
112	A	Miljösanktionsavgift för ej utförd årlig kontroll av köldmedier – <i>PuL</i>	21
113		Miljösanktionsavgift för ej utförd återkommande kontroll av cistern – <i>PuL</i>	23
114		Miljösanktionsavgift för inrättande av avloppsanordning utan tillstånd – <i>PuL</i>	25
115		Miljösanktionsavgift för inrättande av avloppsanordning utan tillstånd – <i>PuL</i>	26
116		Enskild avloppsanläggning – Svensköp 1:33	27
117		Sanering av förorenad mark – Gåsevadsholm 1	30
118	A-B	Anmälan om provborrning efter naturgas – Shell Exploration & Production AB, Oderup 25:4	32
		Information/redovisning	
119	A	Delegationsbeslut	48
120		Meddelanden	49

fortsättning § 99

2009-09-24

Närvarolista*Beslutande*

Louise Hedlund (m)
Birger Larsson (fp)
Anita Hansson (s)
Helen Svensson (m)
Ingvar Karlsson (spi)
Thomas Persson (kd)
Per-Christer Haraldsson (c)

Ersättare

Viola Ahlkvist (s)
Ingeborg Ekstrand (mp)
Gudrun Nilsson (spi)

Övriga

Ida Persson, miljöchef
Mattias Hansson, nämndsekreterare
Jenny Eriksson, miljöinspektör, §§ 104, 118
Håkan Bergknut, miljöinspektör, §§ 104, 110
Malin Nilsson, miljöinspektör, §§ 112-113
Mikael Ulvholt, miljöinspektör, §§ 114-116

Jäv

Inget jäv anmäldes.

Miljönämndens beslut

Miljönämnden beslutar godkänna föredragningslistan.

§ 100

2009-09-24

Val av justerande och tid för justering

Enligt upprättad justeringsordning för miljönämnden är det Anita Hansson (s) som står tur i att justera nämndens protokoll.

Miljönämndens beslut

Miljönämnden beslutar utse Anita Hansson (s) att justera dagens protokoll. Tid för justering är måndagen den 28 september 2009 klockan 17.00 på miljöchef Ida Perssons tjänsterum.

§ 101

2009-09-24

Föregående mötes protokoll

Miljönämndens ledamöter bereddes möjlighet att lämna synpunkter på föregående mötes protokoll.

Miljönämndens beslut

Ärendet föranleder inget beslut.

§ 102

2009-09-24

Verksamhets- och ekonomisk redovisning

Delårsrapport 2 (2009-08-31), inkl sammanställning av antal genomförda inspektioner framgår av bilaga 4A.

Miljönämndens beslut

Miljönämnden beslutar godkänna delårsbokslut 2 (2009-08-31) samt att översända det till kommunfullmäktige.

Sändlista: Kommunfullmäktige

§ 103

2009-09-24

Kurser och konferenser

Kurs/konferens	Plats	Datum	Tider	Anmälan	Anmälda
FAH:s höstmöte 2009	Kalmar	2009-10-06 2009-10-07	08.30-17.00 08.30-14.30		
Kommunförbundet Skåne Konferens med presidier och chefer inom samhälls- byggnadsområdet	Hässleholm	2009-10-16	08.30-15.00	2009-10-02	

Miljönämndens beslut

Ärendet föranleder inget beslut.

§ 104

2009-09-24

Handläggningsrutiner

Miljönämnden beslutade 1999-11-02, § 185, som ett led i arbetet med sin kvalitetssäkring, att ta fram handläggningsrutiner för nämndens verksamhetsområden.

Följande handläggningsrutiner föreslås antas

1. Kommunala Skyttar, version 1.12 (bilaga 6A)
2. Enskilda avloppsanläggningar installationskontroll, version 1.3 (bilaga 6B)
3. Enskilda avloppsanläggningar allmänt, version 1.5 (bilaga 6C)
4. Tillsyn av cisterner, version 1.4 (bilaga 6D)
5. Bilar, version 1.3 (bilaga 6 E)

Följande handläggningsrutiner föreslås upphävas

6. Inspektion av markförlagda cisterner (dok.nr. 4-3)
7. Granskning av återkommande kontroll av cisterner (dok.nr. 4-13)

Upphävandena aktualiseras på grund av ändrat regelverk.

Presidiets förslag till beslut

Miljönämnden beslutar anta handläggningsrutinerna nr 1-5 och upphäva nr 6-7 ovan. Dokumentnummer 4-3 och 4-13 lämnas vakanta tillsvidare.

Miljönämndens beslut

Miljönämnden beslutar enligt presidiets förslag till beslut.

Miljönämnden beslutar vidare anta handläggningsrutin Entreprenörlista avloppsanläggningar, version 1.9.

§ 105 2009-09-24
§ 90 2009-08-11

Tillsynsutredning 2009

Enligt upprättad handlägningsrutin skall tillsynsutredningen revideras en gång per år inför budgetarbetet. Reviderad tillsynsutredning för 2009 föreligger (bilaga 6A).

Presidiets förslag till beslut

Miljönämnden beslutar godkänna tillsynsutredningen för 2009 samt att uppdatera handlägningsrutin Tillsynsutredning och fastställa version 1.10.

Miljönämnden beslutar vidare översända tillsynsutredningen till Länsstyrelsen i Skåne län.

Miljönämndens beslut

Miljönämnden beslutar att ärendet tas upp på nästa sammanträde 2009-09-24.

Ärendet återupptages

Miljönämndens beslut

Miljönämnden beslutar enligt presidiets förslag till beslut, men med det tillägg som skett avseende tillsyn enligt strandskyddslagstiftningen.

Sändlista: Länsstyrelsen i Skåne län.

§ 106

2009-09-24

Taxa för miljönämndens tillsyn av solarier samt taxorna för miljönämndens verksamheter enligt tobakslagen respektive alkohollagen

På kommunrättsliga grunder har det stått kommunerna fritt att finansiera sina verksamheter med skattemedel. Kommunerna har alltså inte varit skyldiga att ta ut avgifter för prövning och tillsyn. Grundprincipen i miljöbalken är att det är förorenaren som skall betala (Pollution Pay Principle).

De nya EG- förordningarna inom livsmedels- och foderområdet innebar 2006 en förändring inom detta område. EG- förordning 882/2004 om offentlig kontroll innehåller bestämmelser om finansiering av medlemsstaternas offentliga kontroller. Den svenska regeringen har bestämt att den offentliga kontrollen inom livsmedels- och foderområdet i Sverige skall bekostas av avgifter. Man har även beslutat att avgifterna skall ge full täckning för de kostnader som är förknippade med den offentliga kontrollen, men att högre avgifter än en myndighets kostnader för kontrollen inte får tas ut.

Miljönämndens taxor

Miljönämnden har följande taxor för sin verksamhet vilka samtliga fastställts av kommunfullmäktige:

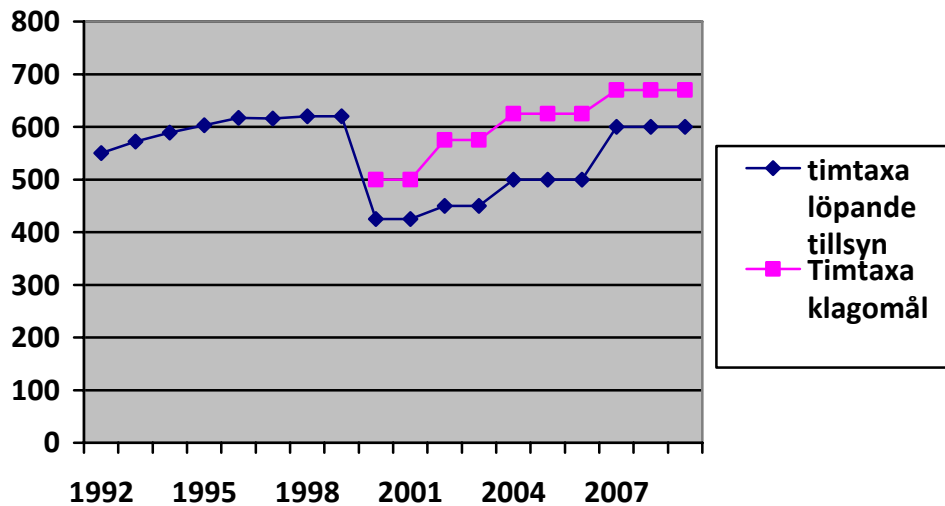
Taxa för miljönämndens verksamhet enligt miljöbalken
Taxa för miljönämndens verksamhet enligt livsmedelslagstiftningen
Taxa för miljönämndens tillsyn av solarier
Taxa för miljönämndens övriga verksamhet
Taxa för miljönämndens verksamhet enligt tobakslagen
Taxa för miljönämndens verksamhet enligt alkohollagen
Taxa för miljönämndens verksamhet enligt lagen om detaljhandel med nikotinläkemedel

Beräkning av timavgiften 2009

Miljökontoret har gjort en ny beräkning av timavgiften enligt modell framtagen av Sveriges Kommuner och Landsting. Beräkningen och underlaget för beräkningen redovisas på sammanträdet. I diagrammet nedan redovisas timavgiftens utveckling mellan 1992-2009.

fortsättning § 106

2009-09-24



Enligt miljökontorets beräkning av timavgiften hösten 2009 blir denna 730 kronor.

Miljönämndens beslut

Miljönämnden beslutar föreslå att kommunfullmäktige gör en revidering av taxa för miljönämndens tillsyn av solarier, samt taxorna för miljönämndens verksamheter enligt tobakslagen respektive alkohollagen, på så sätt att timavgiften från och med 2010-01-01 och tillsvidare är 730 kronor, och i övrigt i enlighet med bilaga 8A-C till detta beslut.

Sändlista: Kommunfullmäktige

§ 107

2009-09-24

Taxa för miljönämndens verksamhet enligt miljöbalken

På kommunrättsliga grunder har det stått kommunerna fritt att finansiera sina verksamheter med skattemedel. Kommunerna har alltså inte varit skyldiga att ta ut avgifter för prövning och tillsyn. Grundprincipen i miljöbalken är att det är förorenaren som skall betala (Pollution Pay Principle).

De nya EG-förordningarna inom livsmedels- och innebar 2006 en förändring inom detta område. EG-förordning 882/2004 om offentlig kontroll innehåller bestämmelser om finansiering av medlemsstaternas offentliga kontroller. Den svenska regeringen har bestämt att den offentliga kontrollen inom livsmedels- och foderområdet i Sverige skall bekostas av avgifter. Man har även beslutat att avgifterna skall ge full täckning för de kostnader som är förknippade med den offentliga kontrollen, men att högre avgifter än en myndighets kostnader för kontrollen inte får tas ut.

Miljönämndens taxor

Miljönämnden har följande taxor för sin verksamhet vilka samtliga fastställts av kommunfullmäktige:

Taxa för miljönämndens verksamhet enligt miljöbalken

Taxa för miljönämndens verksamhet enligt livsmedelslagstiftningen

Taxa för miljönämndens tillsyn av solarier

Taxa för miljönämndens övriga verksamhet

Taxa för miljönämndens verksamhet enligt tobakslagen

Taxa för miljönämndens verksamhet enligt alkohollagen

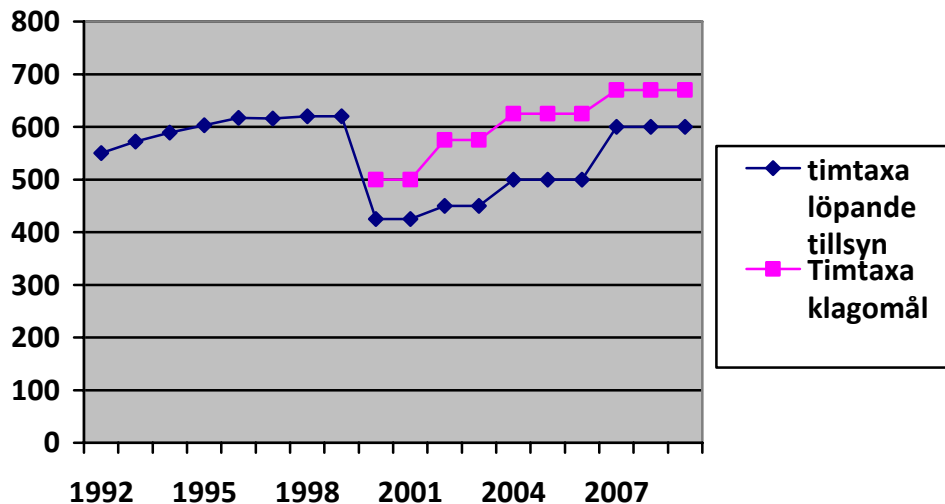
Taxa för miljönämndens verksamhet enligt lagen om detaljhandel med nikotinläkemedel

Beräkning av timavgiften 2009

Miljökontoret har gjort en ny beräkning av timavgiften enligt modell framtagna av Sveriges Kommuner och Landsting. Beräkningen och underlaget för beräkningen redovisas på sammanträdet. I diagrammet nedan redovisas timavgiftens utveckling mellan 1992-2009.

fortsättning § 107

2009-09-24



Enligt miljökontorets beräkning av timavgiften hösten 2009 blir denna 730 kronor.

Miljökontoret har vid arbetet med tillsyns- och tillstånds/anmälningsärenden enligt miljöbalken konstaterat att vissa punkter i taxan bör förändras. Dessa förändringar redovisas på sammanträdet.

Presidiets förslag till beslut

Miljönämnden beslutar föreslå att kommunfullmäktige gör en revidering av taxa för miljönämndens verksamhet enligt miljöbalken på så sätt att timavgiften från och med 2010-01-01 och tillsvidare är 730 kronor, och i övrigt i enlighet med bilaga 9A till detta beslut.

Miljönämndens beslut

Miljönämnden beslutar enligt presidiets förslag till beslut, men med det tillägg som skett avseende tillsyn enligt strandskyddslagstiftningen respektive kommunala naturreservat.

Sändlista: Kommunfullmäktige

§ 108

2009-09-24

Taxor för miljönämndens övriga verksamhet respektive verksamhet enligt lag om detaljhandel med nikotinläkemedel

På kommunrättsliga grunder har det stått kommunerna fritt att finansiera sina verksamheter med skattemedel. Kommunerna har alltså inte varit skyldiga att ta ut avgifter för prövning och tillsyn. Grundprincipen i miljöbalken är att det är förorenaren som skall betala (Pollution Pay Principle).

De nya EG-förordningarna inom livsmedels- och innebar 2006 en förändring inom detta område. EG-förordning 882/2004 om offentlig kontroll innehåller bestämmelser om finansiering av medlemsstaternas offentliga kontroller. Den svenska regeringen har bestämt att den offentliga kontrollen inom livsmedels- och foderområdet i Sverige skall bekostas av avgifter. Man har även beslutat att avgifterna skall ge full täckning för de kostnader som är förknippade med den offentliga kontrollen, men att högre avgifter än en myndighets kostnader för kontrollen inte får tas ut.

Miljönämndens taxor

Miljönämnden har följande taxor för sin verksamhet vilka samtliga fastställts av kommunfullmäktige:

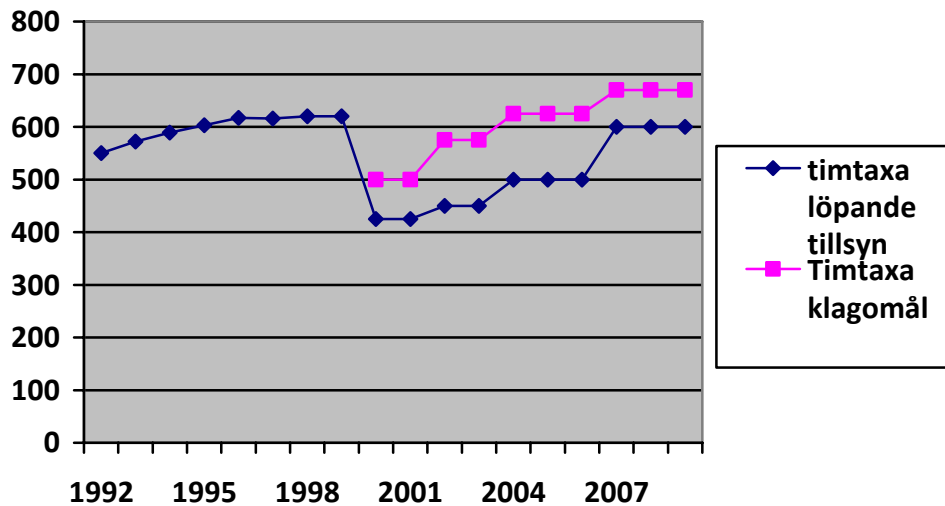
- Taxa för miljönämndens verksamhet enligt miljöbalken
- Taxa för miljönämndens verksamhet enligt livsmedelslagstiftningen
- Taxa för miljönämndens tillsyn av solarier
- Taxa för miljönämndens övriga verksamhet
- Taxa för miljönämndens verksamhet enligt tobakslagen
- Taxa för miljönämndens verksamhet enligt alkohollagen
- Taxa för miljönämndens verksamhet enligt lagen om detaljhandel med nikotinläkemedel

Beräkning av timavgiften 2009

Miljökontoret har gjort en ny beräkning av timavgiften enligt modell framtagen av Sveriges Kommuner och Landsting. Beräkningen och underlaget för beräkningen redovisas på sammanträdet. I diagrammet nedan redovisas timavgiftens utveckling mellan 1992-2009.

fortsättning § 108

2009-09-24



Enligt miljökontorets beräkning av timavgiften hösten 2009 blir denna 730 kronor.

Miljönämndens beslut

Miljönämnden beslutar föreslå att kommunfullmäktige gör en revidering av taxa för miljönämndens övriga verksamhet respektive verksamhet enligt lag om detaljhandel med nikotinläkemedel på så sätt att timavgiften från och med 2010-01-01 och tillsvidare är 730 kronor.

Sändlista: Kommunfullmäktige

§ 109

2009-09-24

Taxa för miljönämndens verksamhet enligt livsmedelslagstiftningen

Den 1 januari 2006 trädde ett antal EG-förordningar i kraft, som utgör grunden i den europeiska livsmedelslagstiftningen. Därefter har den 1 juli 2006 en ny livsmedelslag trätt ikraft, som kompletterar EG-förordningarna på området. EG-förordningarna kräver att varje medlemsland skall ha en finansiering av livsmedelskontrollen, som innebär att tillräckliga finansiella resurser tillsätts. Varje medlemsland får välja om finansieringen skall ske genom skatter eller avgifter. Sverige har valt att finansieringen skall ske genom avgifter.

Från den 1 januari 2007 skall ett nytt system för avgifter inom livsmedelskontrollen tillämpas. Det nya avgiftssystemet baseras på en rad principer, bl.a. att avgifterna skall kunna påverkas av livsmedelsföretagaren och att den som ger upphov till kontroll skall betala för den. De avgifter som kontrollmyndigheten skall ta ut är:

- årlig kontrollavgift
- avgifter för extraordinär kontroll
- avgifter för godkännande och registrering av livsmedelsanläggningar.

Av artikel 3 i Europaparlamentets och rådets förordning (EG) nr 882/2004 av den 29 april 2004 om offentlig kontroll för att säkerställa kontrollen av efterlevnaden av livsmedelslagstiftningen, framgår att den offentliga kontrollen skall vara riskbaserad och genomföras regelbundet och så ofta som är lämpligt bland annat med hänsyn till klarlagda risker och till tidigare resultat från kontrollen (erfarenhet).

Livsmedelsverket har utvecklat en modell för att riskklassificera livsmedelsanläggningar. (Vägledningen finns tillgänglig på verkets webbplats www.slv.se i dokumentet "Riskklassificering av livsmedelsanläggningar och beräkning av kontrollavgifter"). Modellen bygger på flera uppgifter såsom bransch, bedömt tillsynsbehov inklusive gjorda erfarenheter från tidigare kontroll. Modellen beräknar den kontrolltid som varje livsmedelsanläggning skall ha. Därigenom anges också de resurser som måste finnas tillgänglig på myndigheten för kontrollverksamheten. Genom att använda kontrolltiden från riskklassificeringen och en av kommunfullmäktige fastställd timtaxa för livsmedelskontroll kan den årliga kontrollavgiften beräknas. Med detta system fås en stark koppling mellan risk, kontroll och avgifter.

fortsättning § 109

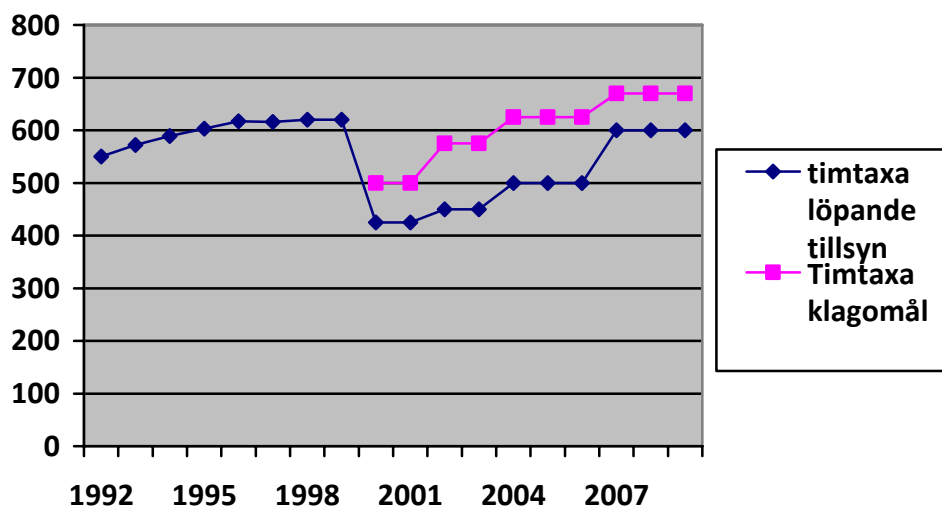
2009-09-24

Förändringar i Livsmedelsverkets föreskrifter (LIVSFS 2005:20) om livsmedelshygien innebär att godkännandekravet för de anläggningar som inte omfattas av krav på godkännande enligt förordning (EG) nr 853/2004 försvinner och dessa omfattas istället av krav på registrering.

Till följd av detta har förordningen (SFS 2006:1166) om avgifter för offentlig kontroll av livsmedel ändrats så att årlig kontrollavgift ska tas ut från och med det år då verksamheten påbörjas för verksamheter som registreras. Detta innebär att skrivningen i taxa för miljönämndens verksamhet enligt livsmedelslagstiftningen behöver ändras.

Beräkning av timavgiften 2009

Miljökontoret har gjort en ny beräkning av timavgiften enligt modell framtagen av Sveriges Kommuner och Landsting. Beräkningen och underlaget för beräkningen redovisas på sammanträdet. I diagrammet nedan redovisas timavgiftens utveckling mellan 1992-2009.



Enligt miljökontorets beräkning av timavgiften hösten 2009 blir denna 730 kronor.

fortsättning § 109

2009-09-24

Miljönämndens beslut

Miljönämnden beslutar föreslå att kommunfullmäktige gör en revidering av taxa för miljönämndens verksamhet enligt livsmedelslagstiftningen på så sätt att timavgiften från och med 2010-01-01 och tillsvidare är 730 kronor, och i övrigt i enlighet med bilaga 11 A till detta beslut.

Sändlista: Kommunfullmäktige

§ 110

2009-09-24

Dnr 2006-1405

Bildande av naturreservatet Råby Hällor

Kommunekolog Håkan Bergknut redogjorde för miljönämnden om arbetet med inrättande av det kommunala naturreservatet Råby Hällor, och var i processen man nu befinner sig. Förslag till reservatsföreskrifter samt skötselplan presenterades och kommenterades.

Presidiets förslag till beslut

Miljönämnden beslutar föreslå kommunfullmäktige att inrätta naturreservatet Råby Hällor enligt upprättat förslag jämte bilagor.

Miljönämndens beslut

Miljönämnden beslutar delegera till Louise Hedlund, ordförande, att för miljönämnden föreslå kommunfullmäktige att inrätta naturreservatet Råby Hällor enligt upprättat förslag jämte bilagor när det föreligger i färdigt skick.

§ 111

2009-09-24

Miljönämndens budget 2010

Förslag till budget för verksamhetsåret 2010, med planer för 2011-2012, redovisas i bilaga 13A.

Miljönämndens beslut

Miljönämnden beslutar godkänna förslag till budget för 2010, med planer för 2011-2012.

Sändlista: Kommunfullmäktige

§ 112

2009-09-24

Dnr *PuL***Miljösanktionsavgift för ej utförd årlig kontroll av köldmedier
– *PuL***

PuL innehar på sin fastighet Lyby 21:20 en mjölk tank innehållande 4 kg köldmedier. Vid köldmediemängd över 3 kg ska en årlig kontroll utföras av ett ackrediterat företag. När miljökontoret var ute på tillsynsbesök 2009-07-31 upptäcktes att tanken inte var kontrollerad sedan oktober 2006. *PuL* hade efter att han slutat med mjölkproduktionen inte vetat att tanken skulle kontrolleras.

Miljönämndens skäl för beslut

Enligt Europaparlamentets och rådets förordning (EG) nr 842/2006 om vissa fluorerade växthusgaser, artikel 3.1, skall operatörer av följande stationära applikationer, kyl-, luftkonditionerings- och värmepumpsutrustning, vidta alla åtgärder som är tekniskt genomförbara och inte medför orimliga kostnader förhindra läckage av dessa gaser, och så snart som möjligt åtgärda upptäckta läckage. Artikel 3.2 a) säger att applikationer som innehåller 3 kg fluorerade växthusgaser eller mer ska kontrolleras för läckage minst var tolfte månad.

Enligt bilagan till förordningen (SFS 1998:950) om miljösanktionsavgifter punkt 6.10.1 är miljösanktionsavgiften för en överträdelse av artikel 3.2 i Europaparlamentets och rådets förordning (EG) n 842/2006 av den 17 maj 2006 om vissa fluorerande växthusgaser genom att inte uppfylla föreskrivna krav på kontrollintervall 5000 kronor.

Innan beslut om miljösanktionsavgift tas skall den som anspråket riktas mot ges tillfälle att yttra sig. *PuL* har beretts möjlighet att yttra sig inför miljönämndens beslut. Yttrande inkom 2009-09-01 (bilaga 14A).

Presidiets förslag till beslut

Miljönämnden beslutar med stöd av miljöbalken (SFS 1998:808), 30 kap. 1 § punkt 3, samt punkt 6.10.1 i bilagan till förordningen (SFS 1998:950) om miljösanktionsavgifter, påföra *PuL* en miljösanktionsavgift om femtusen kronor (5 000:-), då *PuL* inte följt Europaparlamentets och rådets förordning (EG) n 842/2006 av den 17 maj 2006 om vissa fluorerande växthusgaser Artikel 3.2.

Avgiften skall betalas senast 2009-10-30 enligt faktura som sänds ut av Kammarkollegiet. Avgiften skall betalas även om beslutet överklagas.

Enligt miljöbalken, 30 kap. 5 § 2 st, får beslut om miljösanktionsavgift efter sista betalningsdagen verkställas såsom dom som vunnit laga kraft.

fortsättning § 112

2009-09-24

Dnr *PuL***Miljönämndens beslut**

Miljönämnden beslutar enligt presidiets förslag till beslut.

Miljönämnden beslutar vidare uppdra åt miljökontoret att tillskriva Skånemejerier ek. för. och påtala vikten av att föreningen informerar sina medlemmar om att köldmedieanläggningen måste genomgå återkommande kontroll såvida anläggningen inte tömts på kylmedia. Detta även om mjölktanken inte längre används.

Sändlista: *PuL*
Kammarkollegiet

§ 113

2009-09-24

Dnr *PuL***Miljösanktionsavgift för ej utförd återkommande kontroll av cistern – *PuL***

PuL innehar på sin fastighet en cistern på 1200 liter. Vid tillsynsbesök 2009-08-13 upptäcktes att cisternen inte var kontrollerad. Enligt TL fanns cisternen på fastigheten när han köpte den för 15 år sedan. Cisternen har under den tiden inte använts. TL vet inte om cisternen var använd av den förra ägaren. TL har uppgett att han inte gjort någon besiktigt av cisternen under dessa 15 åren. För ca 6 månader sedan kopplade TL in cisternen och fyllde den med diesel. Cisterner över 1000 liter ska, om de ej är tagna ur bruk, genomgå återkommande kontroll. Den återkommande kontrollen ska ske med ett visst tidsintervall beroende på vilken typ av cistern det är.

Miljönämndens skäl för beslut

Enligt, Naturvårdsverkets föreskrifter (NFS 2003:24) om skydd mot mark- och vattenföroreningar vid lagring av brandfarliga vätskor 8 kapitlet, 6§, ska återkommande kontroll av öppna cisterner med tillhörande rörledningar ske med ett kontrollintervall på 6-12 år beroende av vilken slags cistern det är.

Enligt bilagan till förordningen (SFS 1998:950) om miljösanktionsavgifter punkt 6.9.3 är miljösanktionsavgiften för en överträdelse av, 8 kapitlet 5-6 §§ Naturvårdsverkets föreskrifter (NFS 2003:24) om skydd mot mark- och vattenföroreningar vid lagring av brandfarliga vätskor, genom att inte utföra en återkommande kontroll inom angivna kontrollintervall 2000 kronor.

Innan beslut om miljösanktionsavgift tas ska den som anspråket riktas mot ges tillfälle att yttra sig. *PuL* har beretts möjlighet att yttra sig inför miljönämndens beslut.

Miljönämndens beslut

Miljönämnden beslutar med stöd av miljöbalken (SFS 1998:808), 30 kap. 1 § punkt 3, samt punkt 6.9.3 i bilagan till förordningen (SFS 1998:950) om miljösanktionsavgifter, påföra *PuL* en miljösanktionsavgift om tvåtusen kronor (2 000:-), då *PuL* inte följt Naturvårdsverkets föreskrifter (NFS 2003:24) om skydd mot mark- och vattenföroreningar vid lagring av brandfarliga vätskor, 8 kapitlet, 6 §.

Avgiften skall betalas senast 2009-10-30 enligt faktura som sänds ut av Kammarkollegiet. Avgiften skall betalas även om beslutet överklagas.

Enligt miljöbalken, 30 kap. 5 § 2 st, får beslut om miljösanktionsavgift efter sista betalningsdagen verkställas såsom dom som vunnit laga kraft.

fortsättning § 113

2009-09-24

Dnr *PuL*

Sändlista: *PuL*
Kammarkollegiet

§ 114

2009-09-24

Dnr *PuL***Miljösanktionsavgift för inrättande av avloppsanordning utan tillstånd – *PuL***

Fastighetsägare *PuL* (LOL) ringer till miljökontoret 2009-07-28 för att berätta att han lagt ned en sluten tank till avloppet på fastigheten *PuL* och undrade om vi skulle komma ut för att inspektera. LOL får då informationen att det krävs tillstånd av miljönämnden för att inrätta avloppsanordning och att det är förenat med miljösanktionsavgift att anlägga avlopp utan tillstånd. Efter denna information inkom LOL 2009-08-10 med ansökan/anmälan om avlopp samt fotodokumentation från anläggningen.

Miljönämndens skäl för beslut

Enligt förordningen om miljöfarlig verksamhet och hälsoskydd (SFS 1998:899), 13 §, är det förbjudet att utan tillstånd inrätta avloppsanläggning till vilken vattentoalett ska anslutas. En ansökan om tillstånd skall prövas av den kommunala nämnden.

Enligt bilagan till förordningen (SFS 1998:950) om miljösanktionsavgifter punkt 2.1.1., är miljösanktionsavgiften för överträdelse av 13 § i förordningen om miljöfarlig verksamhet och hälsoskydd 5 000 kronor, om överträdelsen är att utan tillstånd inrätta en avloppsanordning trots att ett sådant tillstånd krävs.

Innan beslut om miljösanktionsavgift tas ska den som anspråket riktas mot ges tillfälle att yttra sig. *PuL* har beretts möjlighet att yttra sig inför miljönämndens beslut.

Miljönämndens beslut

Miljönämnden beslutar med stöd av miljöbalken (SFS 1998:808), 30 kap. 1 § punkt 3, samt punkt 2.1.1 i bilagan om förordningen (SFS 1998:950) om miljösanktionsavgifter att påföra *PuL* en miljösanktionsavgift om femtusen kronor (5 000 :-), då *PuL* inrättat avloppsanordning utan tillstånd.

Avgiften skall betalas senast 2009-10-30 enligt faktura som sänds ut av Kammarkollegiet. Avgiften skall betalas även om beslutet överklagas.

Enligt miljöbalken, 30 kap. 5 § 2 st, får beslut om miljösanktionsavgift efter sista betalningsdagen verkställas såsom dom som vunnit laga kraft.

Sändlista: *PuL*
Kammarkollegiet

§ 115

2009-09-24

Dnr *PuL***Miljösanktionsavgift för inrättande av avloppsanordning utan tillstånd – *PuL***

Vid löpande inspektion 2009-07-13 på fastigheten *PuL* tillsammans med fastighetsägaren *PuL* upptäcks en nyligen gjord avloppsanläggning. Idag består anläggningen av en slamavskiljare samt en pumpbrunn. Efter pumpbrunn följer en infiltration enligt *PuL*.

Miljönämndens skäl för beslut

Enligt förordningen om miljöfarlig verksamhet och hälsoskydd (SFS 998:899), 13 §, är det förbjudet att utan tillstånd inrätta avloppsanläggning till vilken vattentoalett ska anslutas. En ansökan om tillstånd skall prövas av den kommunala nämnden.

Enligt bilagan till förordningen (SFS 1998:950) om miljösanktionsavgifter punkt 2.1.1., är miljösanktionsavgiften för en överträdelse av 13 § i förordningen om miljöfarlig verksamhet och hälsoskydd 5 000 kronor, om överträdelsen är att utan tillstånd inrätta en avloppsanordning trots att ett sådant tillstånd krävs.

Innan beslut om miljösanktionsavgift tas ska den som anspråket riktas mot ges tillfälle att yttra sig. *PuL* har beretts möjlighet att yttra sig inför miljönämndens beslut.

Miljönämndens beslut

Miljönämnden beslutar med stöd av miljöbalken (SFS 1998:808), 30 kap. 1 § punkt 3, samt punkt 2.1.1 i bilagan om förordningen (SFS 1998:950) om miljösanktionsavgifter att påföra *PuL* en miljösanktionsavgift om femtusen kronor (5 000 :-), då *PuL* inrättat avloppsanordning utan tillstånd.

Avgiften skall betalas senast 2009-10-30 enligt faktura som sänds ut av Kammarkollegiet. Avgiften skall betalas även om beslutet överklagas.

Enligt miljöbalken, 30 kap. 5 § 2 st, får beslut om miljösanktionsavgift efter sista betalningsdagen verkställas såsom dom som vunnit laga kraft.

Sändlista: *PuL*
Kammarkollegiet

§ 116

2009-09-24

Dnr 2009-696

Enskild avloppsanläggning – Svensköp 1:33

Miljökontoret besökte fastigheten 2009-06-02 och kunde konstatera att avloppsanläggningen består av en trekammarbrunn med en efterföljande stenkista. Fastighetsägaren Inga Svensson är idag 87 år och bor ensam på fastigheten enligt skrivelse inkommen till miljönämnden 2009-08-13. Vidare uppges att hon inte tvättar utan endast använder vatten för daglig hygien.

Fastigheten Svensköp 1:33 används för permanentboende av en person. Fastigheten ligger högt och miljökontoret gör bedömningen att belastningen är låg, samt att det inte föreligger någon större risk för infiltration i grundvattnet. Avloppsanläggningen uppfyller inte Naturvårdsverkets allmänna råd [till 2 och 26 kap. miljöbalken och 12-14 och 19 §§ förordningen (1998:899) om miljöfarlig verksamhet och hälsoskydd] om små avloppsanordningar för hushållspillvatten (NFS 2006:7).

De nationella miljömålen

De 15 nationella miljömålen antogs av riksdagen den 28 april 1999. Målen beskriver de kvaliteter som vår miljö och våra gemensamma natur- och kulturer resurser måste ha för att vara ekologiskt hållbara på lång sikt. Det övergripande målet är att vi ska lämna över ett samhälle till nästa generation där de stora miljöproblemen är lösta. Miljömålen skall styra valet av de åtgärder som krävs för att nå dit och kan fungera som gemensamma riktmärken för allt miljöarbete.

Utsläpp av otillräckligt renat avloppsvatten från enskilda hushåll motverkar miljömålen ”Grundvatten av god kvalitet”, ”Levande sjöar och vattendrag” och ”Ingen övergödning”. Utsläppen av fosfor från enskilda avloppsanläggningar står för drygt 20 % av fosforbelastningen på sjöar och vattendrag. Utsläppen av mikroorganismer riskerar förorena yt-/grundvatten och göra människor och djur sjuka.

Miljönämndens skäl för beslut

Enligt miljöbalken (SFS 1998:808), 5 avd. 26 kap. 1 §, skall tillsynen säkerställa syftet med denna balk och föreskrifter som meddelats med stöd av balken. Tillsynsmyndigheten skall för detta ändamål i nödvändig utsträckning kontrollera efterlevnaden av miljöbalken samt föreskrifter, domar och andra beslut som har meddelats med stöd av balken samt vidta de åtgärder som behövs för att åstadkomma rättelse. Tillsynsmyndigheten skall dessutom, genom rådgivning, information och liknande verksamhet, skapa förutsättningar för att balkens ändamål skall kunna tillgodoses.

fortsättning § 116

2009-09-24

Dnr 2009-696

Enligt miljöbalken, 5 avd. 26 kap. 9 §, får tillsynsmyndigheten meddela de förelägganden och förbud som behövs i ett enskilt fall för att denna balk samt föreskrifter, domar, och andra beslut som meddelats med stöd av balken skall efterlevas. Enligt 14 § samma kapitel får beslut om föreläggande eller förbud förenas med vite. Enligt miljöbalken, 3 avd. 9 kap. 7 §, skall avloppsvatten avledas och renas eller tas omhand på något annat sätt så att olägenhet för människors hälsa eller miljön inte uppkommer. För detta ändamål skall lämpliga avloppsanordningar eller andra inrättningar utföras.

Regeringen får föreskriva att det skall vara förbjudet att utan tillstånd eller innan anmälan har gjorts inrätta eller ändra sådana avloppsanordningar eller andra inrättningar. Regeringen får överlåta åt kommunerna att meddela föreskrifter enligt andra stycket.

Enligt förordningen (SFS 1998:899) om miljöfarlig verksamhet och hälsoskydd, 12 §, är det förbjudet att i vattenområde släppa ut avloppsvatten från vattentoalett eller tätbebyggelse, om avloppsvattnet inte genomgått längre gående rening än slamavskiljning. Vad som sägs i första stycket gäller dock inte om det är uppenbart att sådant utsläpp kan göras utan risk för olägenhet för människors hälsa eller miljön.

Miljönämndens beslut

Miljönämnden beslutar med stöd av miljöbalken (SFS 1998:808), 26 kap. 9, 13 och 14 §§, förelägga fastighetsägaren Inga Svensson:

1. Om spillvattenmängden från fastigheten ökar, dessförinnan genomföra nybyggnad av separat avloppsanläggning till fastigheten Svensköp 1:33 till godkänd anläggning bestående av slamavskiljare med efterföljande rening i infiltration, markbädd eller annan likvärdig anläggning som uppfyller Naturvårdsverkets allmänna råd [till 2 och 26 kap. miljöbalken och 12-14 och 19 §§ förordningen (1998:899) om miljöfarlig verksamhet och hälsoskydd] om små avloppsanordningar för hushållspillvatten (NFS 2006:7), vid vite om tjugofemtusen kronor (25 000:-).
2. Om fastigheten överlåtes, inom två veckor efter överlåtelsepunkten, meddela nya fastighetsägarens och/eller nyttjanderättshavarens namn och adress till miljönämnden, vid vite om femtusen kronor (5 000:-).

fortsättning § 116

2009-09-24

Dnr 2009-696

Nämnden vill samtidigt göra Er uppmärksam på att Ni enligt förordningen (SFS 1998:899) om miljöfarlig verksamhet och hälsoskydd är skyldig att anmäla eventuella ändringar av Er avloppsanläggning. En anmälan skall vara skriftlig och innehålla de uppgifter, ritningar och tekniska beskrivningar som behövs för att bedöma ändringen i avloppsanläggningen. Anmälan skall inlämnas i god tid innan arbetet med anläggningen påbörjas.

Sändlista: Inga Svensson

§ 117

2009-09-24

Dnr 2008-1094

Sanering av förorenad mark – Gåsevadsholm 1

D-Miljö AB har på uppdrag av tekniska nämnden i Hörby kommun genomfört en saneringskontroll och dokumentation på fastigheten Gåsevadsholm 1. Saneringen på fastigheten har utförts av tekniska nämnden och det är också tekniska nämnden som är huvudman.

Den nu genomförda saneringen avser ett område söder om de områden på fastigheten som sanerats under 2007 och 2009 och föranleds av att området för den planerade förskoleverksamheten utökats.

Rapport över saneringen inkom till miljönämnden 2009-09-03.

Miljönämnden beslutade efter anmälan om sanering från tekniska nämnden om följande försiktighetsmått i delegationsbeslut 2009-07-07:

- 1. Verksamheten skall inklusive åtgärder för att reducera vatten- och luftföroreningar och andra störningar i omgivningen bedrivas i huvudsaklig överensstämmelse med vad sökanden i ärendet angett eller åtagit sig.*
- 2. Målet för saneringen är att kvarvarande jordmassor på fastigheten skall innehålla halter av bly, kadmium, kvicksilver, PAH-L, PAH-M och PAH-H under de platsspecifika riktvärden för fastigheten Gåsevadsholm 1 som Kemakta tagit fram i rapport AR 2008-30 samt för övriga analyserade parametrar innehålla halter under de generella riktvärdena för känslig mark, KM.*
- 3. Påträffas under saneringsarbetet förhållanden som riskerar påverka miljö- och hälsoaspekter skall detta omedelbart anmälas till miljönämnden.*
- 4. Slutredovisning efter genomförda saneringsåtgärder skall insändas till miljönämnden senast sex veckor efter avslutade saneringsåtgärder.*

Konsultens sammanfattning och bedömning av saneringen

Sanering har skett genom schaktning. Vid saneringen har 542,2 ton förorenade jordmassor skickats till Sysavs anläggning i Malmö. Kontrollprovtagning i det urschaktade området utfördes 2009-08-03. Förorening över åtgärds målen kvarstår i den södra schaktväggen. Området söder om det nu sanerade området ingår dock inte i den del av fastigheten som skall användas som förskola. Åtgärds målen har uppnåtts inom det område som är aktuellt för förskolan och det är därmed vår bedömning att saneringen inom detta område kan anses som avslutad.

fortsättning § 117

2009-09-24

Dnr 2008-1094

I det fall även det södra området i framtiden kommer att tas i anspråk för verksamhet som inte är att betrakta som mindre känslig markanvändning kan det dock bli aktuellt med saneringsåtgärder även i detta område.

Miljönämndens beslut

Miljönämnden konstaterar att verksamheten bedrivits i huvudsaklig överensstämmelse med delegationsbeslut 2009-07-07, och betraktar genomförda saneringsåtgärder, inom det utökade område på fastigheten Gåsevadsholm 1, avsett för ny förskola, som ändamålsenliga och härmed slutförda.

Sändlista: Tekniska nämnden

§ 118

2009-09-24

Dnr 2009-909

Anmälan om provborrning efter naturgas – Shell Exploration and Production AB, Oderup 25:4

Bakgrund

Shell Exploration and Production AB (Shell), org.nr. 556742-4865, har fått undersökningstillstånd av Bergsstaten att leta efter naturgas inom två områden i Skåne. Ett av områden, den sk Colonussänkan ligger delvis i Hörby kommun. Tillståndet innebär rätt att utföra undersökningar med syfte att påvisa fyndigheter av gasformiga kolväten enligt minerallagen och gäller i tre år från beslutet. Under hösten och vinter 2008-2009 har inledande undersökningar utförts, geologiska data har analyserats och seismiska undersökningar har genomförts längs vägar. Utifrån resultaten har lämpliga lokaliseringar för provborrning identifierats.

Anmälan

Till miljönämnden inkom 2009-07-07 från Shell en anmälan enligt miljöbalken om miljöfarlig verksamhet för vilken anmälningsplikt gäller enligt förordningen (SFS 1998:899) om miljöfarlig verksamhet och hälsoskydd. Komplettering av anmälan har inkommit till miljönämnden 2009-08-27 och 2009-09-02 från Shell.

På fastigheten Oderup 25:4, som ligger ca 3 km nordost om byn Östraby, har Shell för avsikt att utföra borring för uttag av borrhärdar i Alunskiffern. Denna typ av verksamhet klassificeras enligt förordningen (1998:899) om miljöfarlig verksamhet och hälsoskydd som ”Djupborring” med kod 13.70.



Figur 1. Översiktskarta. Ur Shells anmälan enligt Miljöbalken.
Copyright Lantmäteriet. Ärende nr 2006/M0 M2006/1022

fortsättning § 118

2009-09-24

Dnr 2009-909

Syftet med provborrningen är att ta ut borrhålskärnor och utföra borrhålsloggning. Det är alunskiffern i berggrunden som kan innehålla naturgas och med hjälp av laboratorieanalyser kan förekomst av eventuell naturgas identifieras. Efter genomförd borrning och borrhålsloggning kommer borrhålet att fyllas igen med cement och platsen att återställas. Arbetet kommer att genomföras på ca sex veckor. Ett arbetsområde med en yta på ca 0,2 ha kommer att tas i anspråk.

Reviderat kontrollprogram för provborrningen inkom till miljönämnden 2009-09-14. I kontrollprogrammet redovisas vattenprovtagning, jordprovtagning, bullermätningar, avfallshantering samt vilka rutiner som ska upprättas samt hur rapportering av egenkontrollen ska ske.

Borrtekniker som ska användas

Grävning

Överst kommer man att gräva ned till ca 1,5 m djup för att sätta en cementring.

Rotationsborrning med direktspolning

Borrkronan roterar och bryter loss små flisor av berget och maler ner berget till ett fint sediment. Borrkaxet förs upp till ytan i borrhålskåpan som består av vatten med en tillsats av bentonitlera och en organisk polymer (CMC). Både bentonitlera och polymeren, som är gjord av cellulosa, gör att bland annat vattnets viskositet ökar. Det möjliggör att större flisor av berget kan lyftas upp till markytan än om det varit rent vatten.

Spolförluster

Innebär att en del av borrhålskåpan man för ner i borrhålet försvinner ut i formationen. Se avsnittet Olycksrisker för åtgärder i händelse av spolförluster.

Kärnborrning

Denna teknik används för uttagande av borrhålskärnor i alunskiffern. Borrhålskärnor kommer om möjligt att borrar ut med dimensionen Ø95 mm, vilket innebär en borrhålsdimension på Ø156 mm enligt Mats Åkesson på Sweco.

fortsättning § 118

2009-09-24

Dnr 2009-909

Kärnborrning fungerar på liknande sätt som rotationsborrning med direktspolning. Vattnet förs ned genom borrhästängerna och går ut i själva borrhästkronan som är frontspolad. Själva borrhästkärnan hamnar inuti ett så kallat kärnrör i änden av det nedersta borrhästet. Borrhästkärnans längd är mellan 1-6 meter. Borrhästkärnan knäcks i botten och en kärnfångare tar tag i kärnan som sedan vinschas upp med en vajer inuti själva borrhästet. När kärnan lyfts upp sker ingen borrhästning. Vid markytan placeras borrhästkärnan i ett PVC- eller stålrör som försluts i ändarna och därefter är borrhästkärnan redo för förvar och senare analys.

Utförande och utformning av borrhål

1. Borrning och installation av skyddsror (47,3 cm) till ca 5 meter under markytan.
2. Borrning (43,8 cm) och installation av skyddsror (34,0 cm) genom lösa jordlager och ca 2 meter ner i lerskiffern.
3. Borrning (31,1 cm) och installation av skyddsror (24,4 cm) till ca 200 meter under markytan.
4. Borrning (21,0 cm) och installation av skyddsror (17,8 cm) till ett förväntat djup av ca 720 meter (maximalt djup ca 970 meter).
5. Kärnborrning (15,9 cm) till ett förväntat djup av ca 860 meter (maximalt djup ca 1 110 meter).

Enligt kompletteringen kommer en så kallad Blow Out Preventor (BOP) att användas som en ytterligare säkerhetsåtgärd. Det är en mekanisk anordning som kappar borrhästängerna och tillsluter borrhålet om det finns tecken på att det sker en uppströmning av gas i borrhålet.

Borrhålsloggning

En eller flera sonder upphängda i en stålvtajer sänds ned i borrhålet för registrering av olika parametrar. Detta görs, enligt anmälan, för att få information om bergets och grundvattnets fysiska egenskaper för att underlätta tolkningen av eventuell förekomst av naturgas i berget.

Återställande av borrhål

Efter avslutade undersökningar kommer borrhålet att gjudas igen med en cementblandning. Blandningen kommer att föras ned till botten av borrhålet i ett stålrör. Mängden cementblandning beräknas i anmälan och kompletteringen till ca 60 m³ för ett borrhål på knappt 1 000 m.

fortsättning § 118

2009-09-24

Dnr 2009-909

Arbetsområdet

I anmälan anges att arbetsområdet kommer att vara ca 45 x 35 meter stort och inhägnas inför provborrningsarbetena. Förutom borrhjulen kommer även ett antal containrar för olika ändamål (sedimentering, verktyg, utrustning) att vara uppställda inom området. Utöver detta kommer det även att finnas manskapsbodrar och kraftaggregat.

Etablering

Det tar ca en vecka att ställa arbetsområdet i ordning innan borrhjulen startar. Matjorden (ca 0,2 m) kommer att schaktas åt sidan och läggas i vallar runt området. Därefter placeras en tät gummiduk på marken över hela arbetsområdet och ovanpå den en geotextil. På geotextilen placeras vid behov körplattor av plast/gummi, trä eller stål.

Syftet med de täta gummidukarna under arbetsområdet är att samla upp allt vatten som genereras inom arbetsområdet. Allt dag- och processvatten samlas upp i diken eller dräneringar runt arbetsområdet och leds till en anlagd sumpbrunn. I brunnen finns en pump som pumpar upp vattnet till en container. Detta vatten hämtas med tankbil och körs iväg till godkänd anläggning.

Sediment och borrhjulen

Enligt anmälan kommer allt sediment och borrhjulen att samlas i täta containrar. Borrhjulen hämtas med slamsugningsbil för vidare transport till godkänd avfallsanläggning för omhändertagande.

Vattenbehov

För borrhjulen krävs det att rent vatten transporteras till arbetsområdet med tankbil. Det krävs maximalt 150 m³ vatten för att utföra borrhjulen

Avledning av vatten

Inget vatten från arbetsområdet kommer att avledas ut i terrängen, närliggande diken eller dräneringsledningar. Det vatten som ansamlas i sedimenteringscontainrar och inte kan användas igen kommer att hämtas med slamsugningsbil/tankbil för transport till godkänd anläggning.

Regn- och dagvatten som bildas på arbetsområdet kommer att avledas till sumpgrop, pumpas upp i en container och hämtas med slamsugningsbil.

fortsättning § 118

2009-09-24

Dnr 2009-909

Materialanvändning

Geotextil, gummidukar, körplattor, bärlager mm kommer att återanvändas i största möjlig mån mellan de olika arbetsområdena. Enligt anmälan ska också mängden vatten och bärlager som används begränsas för att minimera naturresursförbrukningen, eftersom allt material ska avlägsnas efter den sista borringen och då betraktas som avfall.

Kemikalieanvändning

I anmälan redovisas de kemiska produktkategorier som kommer att användas i samband med borringen och som kommer i kontakt med mark och vatten:

Produktkategori	Mängd (ca)	Användning
CMC produkt	2,1 ton	Gjord av cellulosa. Ökar vattnets viskositet, smörjer rörliga delar och bygger upp en film på insidan av borrhålet som motverkar att borrhåtska tränger ut i bergformationen.
Natriumkarbonat	0,6 ton	Används för pH-justering av borrhåtskan
Bentonit	5,3 ton	Naturliga svällande leror. Används på samma sätt som CMC.
Cement	20 ton	I samband med tätning utanför skyddsroret och vid slutlig igengjutning av borrhålet.
Cementadditiv	10 kg	Fördröjer härdningen av cement samt i vissa fall för att minska risken för vattenseparation.

De produkter som inte kommer i kontakt med borrhålet är t ex motorolja, hydraulolja, avfettningsmedel, glykol, diesel, rengöringsmedel, gas och lösningsmedel.

Samtliga kemikalier har utvärderats och bedömts av Sweco för att undvika skadlig påverkan på mark och vatten. Efter granskning har vissa bytts ut mot mer miljö- och arbetsmiljövänliga alternativ. De som nu redovisas i anmälan är godkända av Sweco för användning på arbetsplatsen.

Produkter som lagras i området ska vara märkta och förvaras utan risk för läckage eller påkörning.

Avetablering av arbetsområde

Utrustning och tillhörande maskiner kommer att transporteras till nästa arbetsområde. Efter avlägsnas körplåtar, bärlager, geotextil och plastduk från platsen. Därefter återförs matjorden och området återställs.

fortsättning § 118

2009-09-24

Dnr 2009-909

Transporter

Transporter till och från arbetsområdet består av lastbilar och personbilar. Transport av material kommer i normalfallet inte att ske nattetid. I anmälan och kompletteringen av anmälan är antalet transporter beräknat till följande:

- Lastbilar 70 transporter á 50 km
- Personbilar 100 transporter á 50 km

Utöver det kan arbetsmaskiner; borrhög, generator, kompressor, pumpar och lättare arbetsmaskiner, komma att vara i drift dygnet runt.

Grundvatten

Enligt anmälan finns det i brunnsarkviet fem brunnar som finns inom en radie av ca 800 meter från arbetsområdet. Dessa brunnar är 45-80 meter djupa och samtliga har foderrör till 30-45 meter djup.

Ca 700 meter norr om fastigheten Oderup 25:4 och arbetsområdet ligger den kommunala vattentäkten i Oderup. Vattentäkten består av en 70 meter djup bergborrad brunn och försörjer ca 140 abonnenter i Oderup, Västerstad och Östraby med omnejd.

Skyddsroren ned till ca 720 meters djup syftar till att avskärma grundvatten i omkringliggande berg från borrhålet.

Vid en eventuell spolförlust i samband med rotationsborrning kan borrhälsvätska med dess ingående ämnen spridas till omgivande grundvattenförande sprickor i lerskiffern. Hur långt dessa ämnen sprids och vilken koncentration dessa ämnen kan få i grundvattnet beror på ett flertal olika geologiska, kemiska och tekniska faktorer. Emellertid har de produkter som ska användas valts så att riskerna för påverkan på närliggande brunnar och ytvatten minimeras.

Enligt upprättat kontrollprogram kommer nio omgivande brunnar provtas. Provtagningen kommer att ske någon till några veckor innan arbetena påbörjas. I två av brunnarna kommer nivåmätare att placeras. Ca en månad efter det att provborrningen är avslutad utförs ytterligare en provtagning.

Enligt kontrollprogrammet innefattar provtagningen ämnen som används under borringen, radon- och uranhalter, mikrobiologiska parametrar samt en karaktärisering av dricksvattnet där ett flertal grundämnen och fysikaliska-kemiska parametrar ingår.

fortsättning § 118

2009-09-24

Dnr 2009-909

Naturmiljö

I anmälan redovisas de naturmiljöintressen som finns i närheten av arbetsområdet:

- Väster om fastigheten rinner Sniberupsån, som hyser särskilt skyddsvärda fiskarter. Allt vatten från fastigheten Oderup 25:4 avvattnas till Sniberupsån.
- Arbetsområdet ligger i ett område för nationell bevarandeplan.
- Drygt 600 meter öster om fastigheten angränsar ett område klassat som riksintresse för naturvård av ytor.
- Drygt 1 200 meter sydost om fastigheten ligger Natura 2000 området Sniberups fälad. Området är även naturreservat.
- Öster om fastigheten ligger tre områden inom naturvårdsprogram terrängform.
- I området kring fastigheten ligger fem områden inom naturvårdsprogram naturvärde.

Det finns ingen dokumenterad förekomst av rödlistade djur i närområdet till arbetsplatsen.

Enligt anmälan kommer påverkan på naturmiljön i huvudsak vara lokal i arbetsområdet och tillhörande körytor. Det översta jordlagret kommer att schaktas av och läggas åt sidan för att senare återföras när arbetet är utfört. Eventuell markvegetation i arbetsområdet och vid infart/utfart till området kommer att avlägsnas.

Djurliv i området kan komma att påverkas tillfälligt av buller. I anmälan bedöms denna påverkan som kortvarig och övergående. Särskilt skyddade områden ur naturmiljöhänseende som finns i närheten bedöms heller inte påverkas av borningen, främst på grund av avståndet.

Landskapsbild och Kulturmiljö

I anmälan redovisas landskapets beskaffenhet och de kulturmiljöintressen som finns i närheten av arbetsområdet:

- Landskapet är öppet jordbrukslandskap med vissa inslag av träd- och buskridåer utmed en stor mängd stengårdsgårdar. Det finns en mindre skogsdunge i norr.
- Arbetsområdet ligger inom område för Kulturmiljöprogram.
- Inom 1 km från arbetsområdet finns ett flertal gamla boplatser och en fossil åker.

fortsättning § 118

2009-09-24

Dnr 2009-909

Arbetsområdet kommer att synas från väg 1062 i väster samt från merparten av husen i omgivningen. Nattetid kommer arbetsområdet att vara upplyst, vilket medför att det är väl synligt. Shells bedömning är att inget av ovanstående, förutom att området är upplyst, kommer att beröras av de planerade arbetena.

Friluftsliv

Enligt anmälan finns inga riksintressen för friluftsliv eller andra skyddade områden med avseende på friluftsliv i arbetsområdet eller dess närhet.

Utsläpp till luft

I anmälan har beräkningar gjorts av utsläpp till luft från transporter och arbetsmaskiner på platsen (anges i ton). Nedanstående siffror ökar troligtvis något då antalet tunga transporter i kompletteringen av anmälan ökat från 60 till 70 stycken. Shells bedömning är dock att miljö kvalitetsnormerna inte kommer att överskridas.

	NO _x	HC	CO ₂	CO	Partiklar
Totalt utsläpp avseende transporter (per borrplats)	0,019	0,001	2,88	0,045	0,0005
Totalt utsläpp avseende arbetsmaskiner (per borrplats)	2,6	0,4	114	1,5	0,1
Jämförelse: 1 km väg med 3 540 fordon per år, varav 500 tung trafik (per år)	2	0,4	470	2	0,04

Avfall

Det avfall som uppkommer är borrkax, borrvatten, tomma behållare för förbrukningsmaterial, eventuellt oljebemängt avfall från uppsamling av spill eller liknande. Utöver det uppkommer även tvätt- och toalettavfall.

Hantering av borrkax och borrvatten kommer, enligt anmälan ske i ett slutet system, dvs samlas upp i containrar eller liknande behållare. Alunskiffern kan ha en hög halt av tungmetaller. Enligt anmälan kommer, i förebyggande syfte, borrkax från denna formation klassas som farligt avfall och kommer att hanteras separat och deponeras i enlighet med gällande regler för farligt avfall. Övrigt borrkax och borrvatten klassas inte som farligt avfall men kommer att omhändertas på en godkänd anläggning. Enligt kontrollprogrammet kommer provtagning att ske för att klassificera avfallet.

fortsättning § 118

2009-09-24

Dnr 2009-909

Oljebemängt avfall och annat farligt avfall som kan uppkomma på området ska samlas i särskilda behållare, märkas upp och transporteras av godkänd transportör till godkänd anläggning.

Behållare kommer att finnas på plats för separering av trä, metall och plastavfall och transporteras bort för omhändertagande. Hushållssopor och toalettavfall kommer att omhändertas av godkänd entreprenör.

Buller

En bullerutredning har genomförts av ÅF Ingemansson, som bifogas anmälan. I denna har buller från borrhningen, övriga arbetsfordon och transporter till och från verksamheten behandlats.

Enligt anmälan sker roterande borrhning under hela dygnet medan transporter och annat anläggningsarbete endast sker under dagtid 07-18.

Utomhusriktvärden för externt industribuller angivna som ekvivalent ljudnivå i dBA.				
Områdesanvändning ¹⁾	Ekvivalent ljudnivå i dBA			Högsta ljudnivå i dBA läge "FAST"
	Dag kl 07-18	Kväll kl 18-22 samt söndag och helgdag kl 07-18	Natt kl 22-07	Momentana ljud nattetid kl 22-07
Arbetslokaler för ej bullrande verksamhet	60	55	50	–
Bostäder och rekreationsytor i bostäders grannskap samt utbildningslokaler och vårdbyggnader	50	45	40 ²⁾	55
Områden för fritidsbebyggelse och rörligt friluftsliv där naturupplevelsen är en viktig faktor. ³⁾	40	35	35	50

Tabell 1. Riktvärden för externt industribuller, nyetablerad industri

fortsättning § 118

2009-09-24

Dnr 2009-909

Utredningen visar att riktvärdena för externt industribuller klaras vid etablering, roterande borrar och återställning av arbetsplatsen. Vid närmaste bostad är beräknad ljudnivå ca 37 dBA. På ett avstånd av ca 140 meter är den beräknade ljudnivån 40 dBA.

Enligt kontrollprogrammet ska bullermätning utföras vid borrarplatsen för att verifiera de beräknade ljudnivåerna.

Energi

För arbetets utförande genereras el från en dieselgenerator på platsen. Den beräknas förbruka 12 liter diesel per timme, motsvarande drygt 10 m³ totalt.

Olycksrisker

I anmälan beskrivs olika olycksrisker i samband med verksamheten, samt åtgärder för att undvika eller åtgärda dessa.

Risk vid borrar

Den största risken för spridning av borrar slam och eventuella borrar kemikalier i grundvatten vid borrar är i samband med spolförlust. En spolförlust innebär att borrar vätskan förloras ut i omgivande berg och grundvatten. För att det ska ske krävs en stor spricka i borrar hålet. Det är i områden i direkt anslutning till diabasgångar som det finns förutsättningar för stora sprickor. Enligt undersökningar genomförda av SGU, finns inga diabasgångar identifierade i området för provborrar. Risken för spolförlust bedöms därmed vara väsentligt reducerad, enligt anmälan.

Vid händelse av spolförlust finns möjlighet att vidta olika åtgärder. Första åtgärden är att tillföra mer CMC. Ett annat alternativ är att tillsätta finfördelat glimmerskiffer som är ett naturligt mineral. Om detta inte fungerar kan borrar avbrytas och en cementtätning utförs på den nivå där spolförlusterna sker. Om vattenförlusterna fortsätter kan man behöva installera en tätning i form av stålrör ned förbi platsen för spolförlusterna. Rören gjuts sedan fast mot omkringliggande berg.

Utsläpp av diesel

En av de största riskerna är ett oavsiktligt utsläpp av diesel. Här är det en transportolycka i samband med transport till området som identifieras som den mest betydande incidenten. Det kan handla om kollision och utsläpp från dieseltank på lastbil, olycka inom området, annat haveri av uppställd dieseltank samt slanghaveri vid tankning.

fortsättning § 118

2009-09-24

Dnr 2009-909

Med anledning av denna risk kommer inga transporter till och från arbetsplatsen att gå norrut, eftersom den kommunala vattentäkten ligger där. Dessutom kommer ett skydd för att hindra spridning till mark, yt- eller grundvatten att utformas, i form av ett impermeabelt skikt eller lager under tankningsområdet och under all utrustning som innehåller diesel.

Utsläpp av övriga petroleumprodukter och kemikalier

De fordon och maskiner som innehåller motor-, hydraul- och kompressorolja kommer att vara uppställda på samma sätt som fordon innehållande diesel. Hydrauloljor och smörjfett kommer så långt möjligt att vara miljöklassade.

Den största mängden kemikalier som kommer att användas är bentonit och CMC, vilket är ett icke toxiskt ämne. Det är inte lätt nedbrytbart i miljön, men det finns ingen risk för bioackumulation i organismer vilket innebär att ämnet inte anses utgöra någon fara för den yttre miljön t ex i samband med en spolförlust. Enligt anmälan kan ämnet därför användas utan risk i samband med borrarverksamheten.

Till anmälan finns en lista upprättad med 39 risker vid provborring. Där beskrivs orsaker, konsekvenser samt åtgärder.

Information från Shell till markägare, närboende och allmänhet

Informationsmöte har hållits med Långaröds byalag samt med allmänheten den 23 och 25 juni 2009 i Östraby. Dessutom har personliga besök genomförts med markägare och närboende. Ytterligare informationsmöte för berörda har hållits i Östraby 7 september 2009 där även representanter för miljönämnden, miljökontoret och en oberoende geolog anlitad av kommunen närvarade.

Yttrande från Länsstyrelsen i Skåne län, Tekniska nämnden, Lantbrukarnas Riksförbund, LRF och Västerstads församling

Sökanden översände anmälan till Länsstyrelsen i Skåne län 2009-07-07 och miljökontoret begärde yttrande i enlighet med förordningen om miljöfarlig verksamhet och hälsoskydd, 25 §. Yttrande inkom från Länsstyrelsen i Skåne län 2009-07-15.

Länsstyrelsen har inget att erinra mot planerad åtgärd, under förutsättning att bolaget vidtar långtgående skyddsåtgärder som utesluter alla risker för eventuellt spill eller läckage som kan nå omgivningen. Man anser dock att anmälan bör kompletteras med aktuella och korrekta säkerhetsdatablad på svenska.

fortsättning § 118

2009-09-24

Dnr 2009-909

Miljökontorets kommentar:

Redovisade skyddsåtgärder bedöms vara tillräckliga för att undvika spill eller läckage till omgivningen. Anmälan har kompletterats med säkerhetsdatablad på svenska.

Yttrande inkom från Tekniska nämnden 2009-08-27:

Tekniska nämnden påpekar att om grundvattnet skadas vid provborrningen måste, som värsta scenario, vatten levereras till hela södra delen av kommunen. Det är endast möjligt via anslutning till Sydvatten, vilket skulle kosta ca 65 miljoner kronor i dagsläget.

Tekniska nämnden ser det därför som angeläget att Shell visar att försäkringen verkligen täcker kostnaderna för om värsta scenario inträffar så att kommunen garanterat går skadelös i händelse av skada på grundvattnet.

Miljökontorets kommentar:

I Shells bemötanden av yttranden (bilaga 20A), besvaras frågan om försäkring som täcker eventuella kostnader vid skada på grundvattnet.

Yttrande inkom från LRF 2009-07-28:

LRF påtalar att det är emot alla planer på exploatering av naturgas i det aktuella området. En provborrning innebär ett genomgripande arbete som är förenat med risker för skada på såväl allmänna resurser som enskilda intressen.

Om man via borrhål, vätska och högt tryck spräcker upp alunskiffern, ger man svavel, uran, diverse tungmetaller mm som finns där, möjlighet att flytta sig. Under skiffern ligger den vattenförande sandstenen, där våra viktigaste vattentäkter finns.

LRF anser det vara av största vikt att Hörby kommun ställer sådana krav på provborrningen att det inte sker skada på vattentäkter, vattenhållande lager eller på mark. Krav måste också ställas på att det inte får användas några kemikalier som kan påverka vatten, djur och natur i samband med provborrningen.

Miljökontorets kommentar:

Ärendet gäller inte exploatering av naturgas, utan uttag av borrhävar i alunskiffern. För detta kommer inte alunskiffern att spräckas upp. De skyddsåtgärder som anges i anmälan bedöms vara tillräckliga för att undvika skador i mark eller vatten.

fortsättning § 118

2009-09-24

Dnr 2009-909

Yttrande inkom från Västerstads församling, genom kyrkoherde Eva-Karin Lindgren, 2009-08-03:

Församlingen har svårt att förstå att det skulle ligga i någons intresse att fortsätta med användning av fossila bränslen. Det tillhör gårdagens tänkande. Västerstads församling uppmanar kommunen att avvisa Shells begäran.

Miljökontorets kommentar:

Huruvida fossila bränslen ska utnyttjas ligger inte inom ett anmälningsärende och är därför inte något som miljönämnden kan ta ställning till.

Yttrande från närboende

Anmälan kungjordes i Skånska Dagbladet 2009-07-09 samt 2009-07-11 och översändes till fastighetsägare inom ca 500 m från borrhjulet 2009-07-07. 52 yttranden från närboende och andra privatpersoner, med kompletteringar till vissa av dessa, samt listor med 707 namnunderskrifter mot provborrningen har inkommit till miljönämnden. En sammanfattning och kommentar till de vanligaste förekommande yttrandena redovisas i bilaga 20B.

Några närboende önskar skriftligt svar på sina yttranden. Det får anses uppfyllt i och med erhållande av miljönämndens beslut.

De övriga frågor i yttrandena som inte rör miljönämndens myndighetsutövning, kan inte hanteras i detta ärende.

Ett flertal yttrande rörande en framtida utvinning av naturgas har inkommit i ärendet. Den anmälda verksamheten rör dock endast djupborrning efter borrhjulet och de effekter på miljön som verksamheten kan medföra. Det som granskas i detta ärende är därför enbart de konsekvenser på miljö och människors hälsa som kan uppkomma vid den anmälda djupborrningen. Länsstyrelsen i Skåne län är tillståndsmyndighet vid en eventuell tillståndsansökan om att utvinna naturgas.

Shells bemötande av yttranden

Inkomna yttranden har tillsänts Shell för eventuellt bemötande. Shell har i skrivelse 2009-09-02 gjort ett sammandrag av synpunkter som de har bemött, samt via e-post 2009-09-11 och 2009-09-18 (bilaga 20B).

fortsättning § 118

2009-09-24

Dnr 2009-909

Miljönämndens skäl för beslut

Enligt förordningen om miljöfarlig verksamhet och hälsoskydd, 27 §, skall när ett anmälningsärende är tillräckligt utrett, den myndighet som handlägger ärendet meddela föreläggande om försiktighetsmått eller förbud enligt miljöbalken om det behövs, eller förelägga verksamhetsutövaren att ansöka om tillstånd enligt 9 kap 6 § miljöbalken. Det skall även meddelas den som gjort anmälan om ärendet inte föranleder någon åtgärd från myndighetens sida.

Enligt 26a§ ska tillsynsmyndigheten pröva om verksamheten behöver tillståndsprövas om verksamheten i bilagan till denna förordning har angetts med EU-koden 85/337-1 eller 85/337-2. Vid prövningen ska myndigheten beakta de kriterier som anges i bilaga 2 till förordningen(1998:905) om miljökonsekvensbeskrivningar. Om myndigheten finner att verksamheten ska antas medföra en betydande miljöpåverkan, ska den förelägga verksamhetsutövaren att ansöka om tillstånd.

Förordningen (SFS 1998:901) om verksamhetsutövares egenkontroll gäller för den som bedriver en verksamhet eller vidtar en åtgärd som är anmälnings- eller tillståndspliktig. Enligt förordningen skall det för varje verksamhet finnas en fastställd och dokumenterad fördelning av det organisatoriska ansvaret för de frågor som gäller för verksamheten enligt miljöbalken, föreskrifter som meddelats med stöd av balken samt domar och beslut rörande verksamhetens bedrivande och kontroll, meddelade med stöd av balken och dess föreskrifter.

Verksamhetsutövaren skall ha rutiner för att fortlöpande kontrollera att utrustning m.m. för drift och kontroll hålls i gott skick, för att förebygga olägenheter för människors hälsa och miljön.

Miljökontorets bedömning

Då djupborrning som denna anmälan avser har EU-kod 85/337-2 har miljökontoret prövat om verksamheten behöver tillståndsprövas. Miljökontoret har kommit fram till att varken projektets karaktäristiska egenskaper, projektets lokalisering eller de möjliga effekternas karaktäristiska egenskaper är sådana att en tillståndsprövning krävs, då det endast är djupborrningsprojektet och inte en eventuell framtida gasutvinning som ska prövas i anmälningsärendet.

Det har under ärendets handläggning framkommit att boende i Oderup känner stark oro inför projektet och en eventuell framtida gasutvinning. Miljökontorets bedömning är dock att djupborrningen, som är den verksamhet som ska prövas i anmälan, kan bedrivas utan olägenheter för människors hälsa eller miljön under förutsättning att nedanstående försiktighetsmått följs.

fortsättning § 118

2009-09-24

Dnr 2009-909

Ovanstående bedömning har gjorts efter granskning av anmälan och komplettering samt de yttranden som inkommit i ärendet. I granskningen av anmälan har även extern geologisk expertis anlåtits.

Miljökontoret har granskat inkommet kontrollprogram och har inget att erinra emot det inlämnade kontrollprogrammet. Det kan dock komma att behöva revideras under arbetets gång.

Miljökontorets förslag till beslut

Miljönämnden beslutar med stöd av miljöbalken (SFS 1998:808), 26 kap. 9 §, samt förordningen (SFS 1998:899) om miljöfarlig verksamhet och hälsoskydd, 27 §, förelägga Shell Exploration and Production AB, org.nr. 556742-4865, att iaktta följande försiktighetsmått med anledning av inlämnad anmälan:

1. Om inte annat framgår av övriga villkor skall verksamheten, inklusive åtgärder för att reducera vatten-, mark och luftföroreningar och andra störningar i omgivningen, bedrivs i huvudsaklig överensstämmelse med vad sökanden i ärendet angett eller åtagit sig.
2. Ljudnivån skall vid närmsta bostäder inte överskrida de riktvärden som gäller för industri;
50 dB(A) dagtid (kl 07-18)
45 dB(A) kvällstid (kl 18-22) samt sön- och helgdagar (kl 07-18)
40 dB(A) nattetid (kl 22-07).
Om hörbara tonkomponenter och/eller impulsartat ljud förekommer bör den tillåtna ljudnivån sänkas med 5 dB(A) – enheter.
3. Kemikalier och farligt avfall skall förvaras utan risk för läckage till mark eller grundvatten.
4. Föranleder verksamheten olägenheter för omkringboende trots att ovanstående försiktighetsmått följs kan krav på ytterligare åtgärder komma att meddelas för att reducera olägenheterna.
5. Vid sådan ändring av verksamheten som kan ha betydelse ur störningssynpunkt, till exempel utbyte av kemikalier till sådana som ej redovisats i anmälan, skall ändringen anmälas till miljönämnden i god tid.
6. Vid läckage eller olyckstillbud skall räddningstjänsten och/eller miljönämnden omedelbart underrättas.
7. Vid uppkomst av olägenheter från verksamheten skall orsaken skyndsamt utredas och åtgärder vidtas. Innan åtgärder vidtas skall de godkännas av miljönämnden.
8. Förordningen (SFS 1998:901) om verksamhetsutövares egenkontroll skall följas.

fortsättning § 118

2009-09-24

Dnr 2009-909

9. Rapport över resultat av besiktningar och mätningar enligt kontrollprogrammet skall sändas till miljönämnden snarast efter färdigställande.

Miljönämndens beslut

Miljönämndens ledamöter har vid upprepade tillfällen träffat de boende i det berörda området i Oderup med omnejd och konstaterat att de boende känner en mycket stor oro för det planerade projektet, speciellt med tanke på vattenförsörjningen, både närheten till den kommunala vattentäkten och på de privata brunnar som finns i omgivningen.

Miljönämnden gör bedömningen att de boendes oro är av den dignitet att den kan innebära psykisk och i förlängningen även fysisk ohälsa för de boende i området.

Enligt miljöbalken, 1 kap. 1 §, skall balken tillämpas så att människors hälsa och miljö skyddas mot skador och olägenheter oavsett om dessa orsakas av föroreningar eller annan påverkan.

Miljönämnden beslutar med stöd av miljöbalken (SFS 1998:808), 26 kap. 9 §, samt förordningen (SFS 1998:899) om miljöfarlig verksamhet och hälsoskydd, 27 §, förbjuda Shell Exploration and Production AB att bedriva den anmälda verksamheten på fastigheten Oderup 25:4.

Paragrafen förklaras omedelbart justerad.

§ 119

2009-09-24

Delegationsbeslut

Miljönämndens delegationsbeslut 2009-08-03 – 2009-09-15 redovisas genom bilaga 21A.

Miljönämndens beslut

Miljönämnden beslutar godkänna redovisningen av miljönämndens delegationsbeslut 2009-08-03 – 2009-09-15.

§ 120

2009-09-24

Meddelande

Kommunfullmäktiges beslut 2009/§ 79 om investeringspolicy för Hörby kommun.

Beslut från Länsstyrelsen i Skåne län om granskning av miljörapport för verksamhetsåret 2008 avseende Stavröds avfallsanläggning.

Beslut från Länsstyrelsen i Skåne län om dispens från strandskyddsbestämmelserna för tekniska kontoret att uppföra nybyggnad av vindskydd på del av fastigheten Osbyholm 1:112.

Miljönämndens beslut

Miljönämnden noterar redovisade meddelanden.