

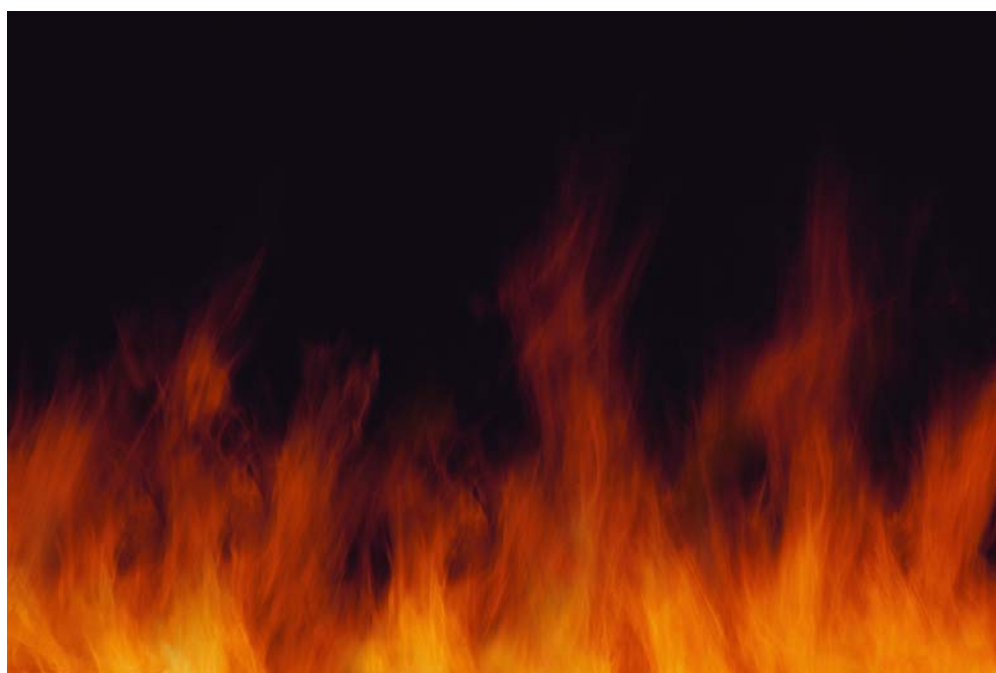
# Information om avfallseldning

När man eldar avfall, oavsett om det sker i fat utomhus eller i egenvilla-panna, frigörs och bildas en rad skadliga ämnen.

Det påverkar inte bara miljön negativt utan leder också till att man utsätter sig själv och sin omgivning för olika hälsorisker.

Bland annat genom inandning av rök men också via mat eller dricksvatten eftersom de skadliga ämnena lagras i marken.

Dessutom uppfattas ofta eldningen som störande då framför allt den illaluktande röken utgör en direkt olägenhet.



I den här broschyren kan du läsa om ämnen som släpps ut när man eldar olika slags avfall och hur de påverkar både vår miljö och hälsa.



**HÖRBY**  
KOMMUN

**Miljökontoret**

2009

## Impregnerat trä och spånplattor

Ger utsläpp av klorerade dioxiner men det kan också förekomma både kreosot och arsenik, vilka är cancerframkallande. Ger även utsläpp av formaldehyd som är irriterande för luftvägarna.



## Möbler och textilier

Innehåller flamskyddsmedel som vid förbränning bildar dioxiner som kan ge upphov till försämrat immunförsvar, cancer och störning av reproduktionen.

## Spillolja

Ger utsläpp av PAH och olika tungmetaller, t ex bly och kadmium, vilka kan ge njurskador, ben-skörhet, foster- och nervskador. Tungmetaller är mycket giftiga och kan ge stora skador hos organismer i naturen särskilt i kombination med försurande ämnen.



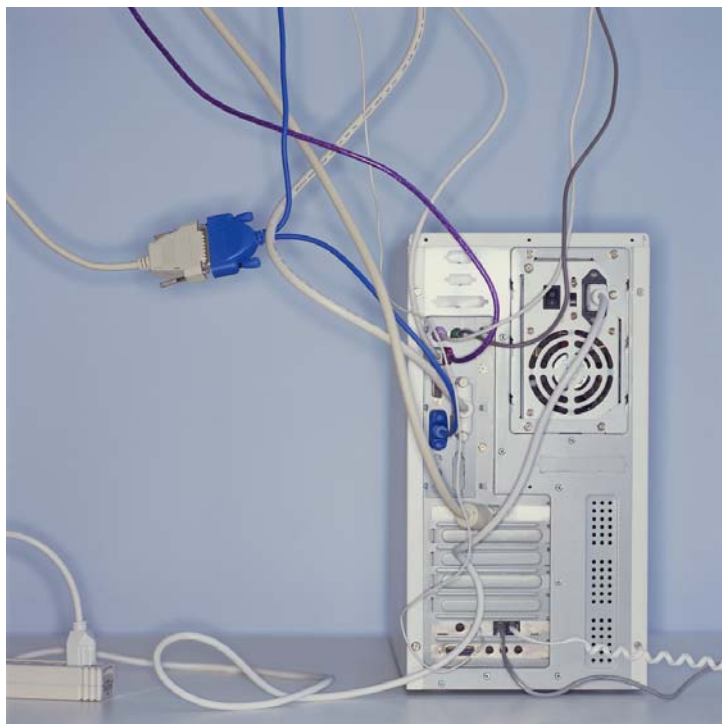
## Däck och gummi

Ger utsläpp av dioxin och PAH. Men även svaveldioxid vilket leder till försurning av våra sjöar och vattendrag.



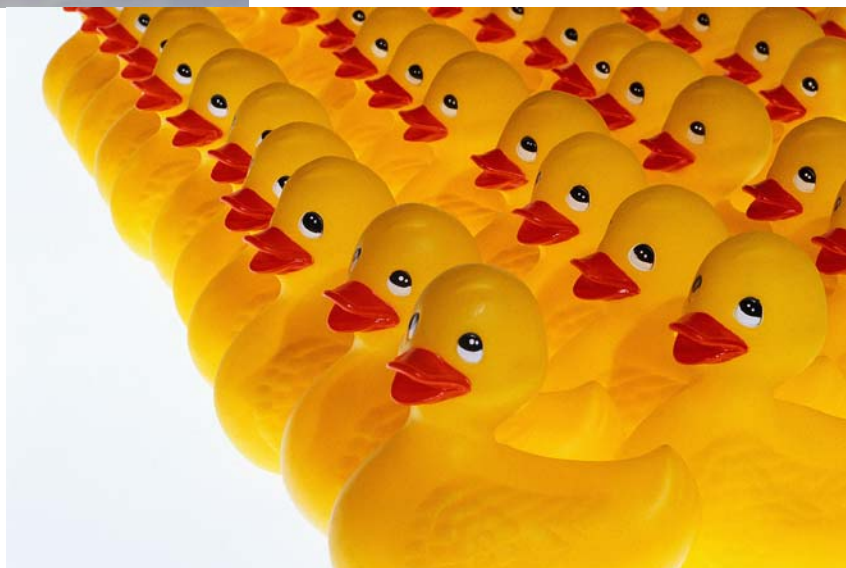
## Elavfall och metallskrot

Skapar vid förbränning PAH och bromerade dioxiner. Tungmetaller kan frigöras, såsom bly, kadmium och kvicksilver, vilka kan orsaka skador på njurar och nervsystem.



## Plast

Vid eldning av all slags plast frigörs dioxiner, men även PAH:er av vilka flera är cancerframkallande. Även isocyanater från polyuretanplaster kan bildas vilka kan orsaka astmasjukdomar vid upprepade exponering.



## Att elda avfall hemma är förbjudet

om det på något sätt medför skada på hälsan eller miljön. I värsta fall kan en sådan eldning leda till en åtalsanmälan. Kontakta därför alltid miljökontoret om du funderar på avfallseldning i någon form.

Endast torrt trädgårdsavfall som inte kan komposteras, d v s ris och grenar utan löv, får eldas i mindre mängder (< 1 m<sup>3</sup>). Eldningen får inte orsaka olägenhet för grannar.

**Återvinningsstationer** finns på flera ställen i kommunen. Här lämnas förpackningar av plast, papper, metall, glas, returpapper och batterier.

På **Stavröds återvinningscentral** kan du lämna grovavfall, som t ex möbler, elavfall och farligt avfall.



## Föreskrifter om avfallshantering. För kommunerna Eslöv, Hörby och Höör.

Gällande från 2009-01-01

**25 §** Avfall får endast tas om hand på den egna fastigheten enligt vad som anges nedan och under förutsättning att det kan ske utan risk för olägenhet för människors hälsa och miljön. I kommunerna gäller generellt förbud mot att avfall eldas upp eller grävs ned eller bortskaffas på annat sätt.

**26 §** Trädgårdsavfall från fastigheten får komposteras på fastigheten utan särskild anmälan.

Torrt trädgårdsavfall som inte kan utnyttjas för kompostering får eldas endast om det kan ske utan att olägenhet uppstår. Föreskrifter om förbud mot eldning, helt eller delvis, till skydd för människors hälsa och miljö utfärdade med stöd av förordningen (2003:789) om skydd mot olyckor eller annan författning samt brandriskvarning måste beaktas.



**Hörby kommun**  
**Miljökontoret**  
**242 80 Hörby**

Tel: 0415-183 10  
E-mail: miljo@horby.se  
Besöksadress: Ringsjövägen 4