



# Energi & Transporter C-verksamheter

Hörby 2008

Information och tillsyn  
om energi och transporter

RAPPORT 2008-3

## Inledning

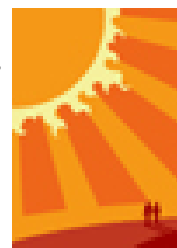
Tillsynsbesöken under 2008 på C-verksamheterna inriktades på information och diskussion om energi och transporter. Sedvanlig inspektion gjordes också vid besöket. Vid inspektioner på de större verksamheterna medverkade energirådgivare Anna-Karin Nilsgart. För tillsynen användes material framtaget av projektet Energi och Transporter i tillsynen, inom ramen för Miljösamverkan Skåne.

Verksamhetsutövare förväntas ha en god egenkontroll samt hushålla med energi och använda förnybara energikällor. Det ställer bland annat krav på kunskap om energianvändning och möjligheten att effektivisera denna. I tillsynen kommer miljökontoret framöver att verka för att verksamhetsutövarna har en energi- och/eller transportplan eller på annat sätt kan redovisa att dessa krav uppfylls.

Denna rapport har sammanställts av miljöinspektör Jenny Kristensson (0415-183 14) på miljökontoret i Hörby.

## Sveriges miljömål

Sveriges Riksdag har antagit 16 miljö kvalitetsmål som behöver uppnås för att få ett samhälle som är ekologiskt hållbart. Ett av dem är "Begränsad klimatpåverkan" och innebär att halten växthusgaser ska stabiliseras på en nivå som innebär att människans påverkan på klimatsystemet inte blir farlig. Målet ska uppnås på ett sådant sätt och i en sådan takt att den biologiska mångfalden bevaras, livsmedelsproduktionen säkerställs och andra mål för hållbar utveckling inte äventyras.



## Vad säger miljöbalken?

Miljöbalkens allmänna hänsynsregler ska alla följa;

2 kap. 1§ - Bevisbördan att man gjort tillräckligt ligger hos verksamhetsutövaren

2 kap. 2§ - Den som bedriver en verksamhet ska skaffa sig den kunskap som behövs

2 kap. 3§ - Verksamhetsutövaren ska också förebygga eller motverka skada eller olägenhet för människors hälsa eller miljön samt använda bästa möjliga teknik

2 kap. 5§ - Den som bedriver en verksamhet ska hushålla med råvaror och energi samt använda förnybara energikällor i första hand.

Miljöbalken ställer även krav på en fungerande egenkontroll inom alla verksamheter som påverkar människors hälsa eller miljön, i 26 kap. 19§. För anmälningspliktiga verksamheter (C-verksamheter) gäller också förordningen (1998:901) om verksamhetsutövarens egenkontroll.

## Förordningen om verksamhetsutövarens egenkontroll

Enligt 6§ ska verksamhetsutövaren "fortlöpande och systematiskt undersöka och bedöma riskerna med verksamheten". Riskerna med verksamheten avseende miljön och hälsan vid normal drift och vid särskilda händelser, driftstörningar och olyckor ska kontrolleras. Det omfattar t ex kemikaliehantering och avfallshantering, men här ingår även energi och transporter som en risk för miljön och människors hälsa. Resultat av undersökningar och bedömningar ska dokumenteras.



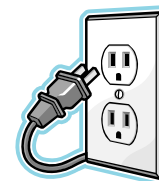
## Rättsliga åtgärder

Enligt Naturvårdsverket kan tillsynsmyndigheten förelägga en verksamhetsutövare att upprätta rutiner för att få en fungerande egenkontroll, om uppenbara risker finns som åsidosätts.

### Tillsyn inom energi och transporter på C-verksamheter i Hörby kommun 2008

Till de C-verksamheter som var aktuella för tillsynsbesök under 2008 skickades ett brev ut med förslag på datum för besöket. Med brevet följde informationsblad om energi och transporter samt en enkät med frågor angående verksamhetens dåvarande arbete inom energi och transporter. Verksamhetsutövarna ombads att skicka in enkäten ca en vecka före besöket.

Det inledande besöket inriktades på information och diskussion kring verksamhetens arbete med energi och transporter. Vid kommande inspektioner kan krav enligt miljöbalken komma att ställas på att t ex energi- och/eller transportplan finns framtagen eller ett motsvarande sätt att redovisa. Krav kan även ställas på att eventuella förbättringar genomförs.



Vid besöket visade verksamheten de dokument och rutiner som fanns framtagna och beskrev sitt arbetssätt. Diskussion fördes om vilka eventuella åtgärder som kunde behöva vidtas och vilket fortsatt arbete som eventuellt behövdes. Det innebär t ex att byta till effektiva ljuskällor, installera närvarostyrning till belysning, fundera på byte av uppvärmningssystem, föra statistik på drivmedel och körsträckor. De verksamheter som inte förde statistik på energianvändningen uppmanades också att börja med det.



Samtliga verksamheter uppmanades att se över det som kan effektiviseras inom energi eller transporter. Planerade förändringar bör också sammanställas tillsammans med eventuella orsaker till att förändringar inte kan ske som planerat.

Efter besöket skrevs inspektionsrapporter angående de förslag till fortsatt arbete som diskuterats.

### Resultat

Totalt besöktes 18 C-verksamheter, av varierande storlek och inriktning, under året. Se tabell 1 nedan.

Samtliga verksamheter arbetar med energi- och transportfrågor på ett eller annat sätt, men i olika omfattning. Genomgående är att man arbetar mycket med energi och mindre med transporter. Man ser att stora besparingar kan göras genom att energi-effektivisera, men att transporterna är svårt att göra något åt.

<i>Proswede Invest AB</i>	<i>Sydfräs AB</i>
<i>Bröderna Anderssons Åkeri &amp; Gräv AB</i>	<i>Shell</i>
<i>Hörby Mekaniska AB</i>	<i>Häggenäs Car-Wash</i>
<i>Hörby Bilplåt &amp; Billackering</i>	<i>Lysekils Busstrafik AB</i>
<i>Herman Anderssons Plåt AB</i>	<i>Lastbilscentralen Eslöv-Hörby</i>
<i>Hörby Bruk</i>	<i>Preem Hörby</i>
<i>Medical Rubber AB</i>	<i>Statoil</i>
<i>Samhall AB</i>	<i>Preem Ekerödsrasten</i>
<i>Hörby Fjärrvärmeverk</i>	<i>Bil-Månsson i Skåne AB</i>

Tabell 1. C-verksamheter som besöktes under 2008.

### Uppföljning

Vid kommande inspektioner kommer uppföljning av arbetet med energi och transporter att ingå som en del i att följa upp övrigt arbete med egenkontroll enligt Miljöbalken. Övriga C-verksamheter som inte besöktes under 2008 kommer vid kommande inspektioner att få information om energi och transporter, i syfte att få igång diskussioner och förbättringar inom dessa områden på samtliga C-verksamheter i kommunen.

C-verksamheterna i Hörby kommun rapporterar sitt arbete gällande egenkontrollen till miljökontoret varje år. Dokument för detta har tagits fram av miljökontoret och innehåller de punkter som minst ska redovisas. Dokumentet kommer att utökas gällande energi och transporter.

