



# Återvinningsstationer

Hörby 2009

Tillsyn på återvinningsstationerna i Hörby  
kommun

RAPPORT 2009-4

## Inledning

Enligt miljö kvalitetsmålet *God bebyggd miljö, delmålet om avfall*, ska den totala mängden genererat avfall inte öka och den resurs som avfall utgör ska tas tillvara i så hög grad som möjligt samtidigt som påverkan på och risker för hälsa och miljö minimeras. Producenten, d v s den som yrkesmässigt tillverkar, till Sverige för in eller säljer en förpackning eller en vara som är innesluten i sådana förpackningar, är ansvarig för att förpackningsavfallet samlas in och återvinns.

Tillsyn på återvinningsstationer i Hörby kommun har tidigare endast utförts vid klagomål. Det fanns därför behov av en mer genomgripande översyn av samtliga återvinningsstationer. Varje station har besökts två gånger. Det som kontrollerats är bland annat tillgängliga materialslag, nedskräpning, om behållare är överfulla och om det går att komma åt alla inkast på behållarna.

Denna rapport har sammanställts av miljöinspektör Jenny Eriksson (0415-183 14) på miljökontoret i Hörby.

## Lagar och mål

### Producentansvar

Producentansvaret innebär att producenterna ansvarar för att samla in och ta omhand uttjänta produkter. Producentansvaret är ett styrmedel för att uppnå miljömålen. Tanken är att det ska motivera producenterna att ta fram produkter som är mer resurs-snåla, lättare att återvinna och inte innehåller miljöfarliga ämnen. I Sverige finns det lagstiftat producentansvar för följande produktgrupper:

- förpackningar
- däck
- returpapper
- bilar
- elektriska och elektroniska produkter (inklusive glödlampor och viss belysningsarmatur)
- vissa radioaktiva produkter och herrelösa strålkällor (t.ex. detektorer, se SSI:s webbplats)
- batterier



Informationsskyltar vid Återvinningsstation på Råbyvägen.

Dessutom finns det frivilliga åtaganden, som liknar producentansvar, för:

- Kontorspapper, genom en överenskommelse mellan svensk Returpappersförening, Naturvårdsverket (NV) och representanter från skogsindustrierna, finpapperstillverkarna, pappersbrukens inköpsbolag för returpapper och branschorganisationen för den grafiska branschen. Överenskommelsen innebär att Returpappersföreningen, Pappersåtervinning AB och IL Recycling AB har åtagit sig att samla in kontorspapper. Läs mer på NV:s webbplats.
- Lantbruksplast, genom det branschägda materialbolaget Svensk Ensilageplast Retur AB. Läs mer på [www.svepretur.se](http://www.svepretur.se).

**Miljö kvalitetsmål**

*God bebyggd miljö, delmål 5 om avfall:* Den totala mängden genererat avfall skall inte öka och den resurs som avfall utgör skall tas till vara i så hög grad som möjligt samtidigt som påverkan på och risker för hälsa och miljö minimeras. Särskilt gäller att:

- Mängden deponerat avfall, exklusive gruvavfall, ska minska med minst 50 procent till år 2005 räknat från 1994 års nivå.
- Senast år 2010 ska minst 50 procent av hushållsavfallet återvinnas genom materialåtervinning, inklusive biologisk behandling.
- Senast år 2010 ska minst 35 procent av matavfallet från hushåll, restauranger, storkök och butiker återvinnas genom biologisk behandling. Målet avser källsorterat matavfall till såväl hemkompostering som central behandling.
- Senast år 2010 ska matavfall och därmed jämförligt avfall från livsmedelsindustrier mm återvinnas genom biologisk behandling. Målet avser sådant avfall som förekommer utan att vara blandat med annat avfall och är av en sådan kvalitet att det är lämpligt att efter behandling återföra till växtodling.
- Senast år 2015 ska minst 60 procent av fosforföreningarna i avlopp återföras till produktiv mark, varav minst hälften bör återföras till åkermark.

Inom Skånes miljömål och miljöhandlingsprogram finns angivet att ”insatser ska vidtas för att bidra till att minska den totala mängden avfall och minska dess farlighet”.

**Vad säger miljöbalken?**

- I 2 kapitlet finns hänsynsreglerna, dvs. bevisbörderegeln, kunskapskravet, försiktighetsprincipen, kravet på bästa möjliga teknik, principen om att förorenaren betalar, lokaliseringsprincipen, hushållnings- och kretsloppsprinciperna, produktvalsprincipen och skälighetsregeln.
- I 9 kapitlet finns bestämmelser om miljöfarlig verksamhet och hälsoskydd.
- I 15 kapitlet finns bestämmelser om avfall. Här regleras bland annat producentansvar, kommunal renhållningsskyldighet och nedskräpning.
- Krav på verksamhetsutövers egenkontroll finns i 26 kapitlet 19 §. Alla verksamheter som kan befaras medföra olägenheter för människors hälsa eller påverka miljön ska planera och kontrollera sin verksamhet för att motverka eller förebygga olägenheter.

### ***EU:s direktiv om förpackningar och förpackningsavfall***

Förordningen om producentansvar för förpackningar (se nedan) innebär att Sverige har infört EU:s direktiv om förpackningar och förpackningsavfall (Europaparlamentets och rådets direktiv 2004/12/EG av den 11 februari 2004 om ändring av direktiv 94/62/EG om förpackningar och förpackningsavfall)<sup>1</sup>. Direktivet fastställer vissa väsentliga krav på förpackningars sammansättning och på möjligheterna till att återanvända och återvinna förpackningar. Syftesparagrafen i den svenska förordningen är identisk med dessa krav.

Direktivet innehåller målnivåer för återvinning och materialutnyttjande som medlemsländerna senast den 31 december 2008 ska uppnå:

- Minst 60 procent av förpackningsavfallet ska återvinnas, vilket inkluderar förbränning med energiutnyttjande.
- Minst 55 procent ska materialutnyttjas. Därtill sätts följande mål per material: Glas 60 procent, papper och kartong 60 procent, metall 50 procent, plast 22,5 procent och trä 15 procent. Samtliga mål avser materialutnyttjande. Målet för plast förtydligas med materialutnyttjande tillbaka till plast.

Sverige har dock infört högre målnivåer än de i direktivet, se tabellen nästa sida.



Återvinningsstationen i Svensköpp.

### ***Förordningen om producentansvar för förpackningar***

Förordning (2006:1273) om producentansvar för förpackningar innehåller bland annat krav på producenter, bl a gällande lämpliga insamlingssystem och producenters samråd med kommuner. När det gäller lämpliga insamlingssystem finns det kompletterande kriterier framtagna av Avfallsrådet<sup>2</sup>, där man kommit överens om vilka kriterier som ska gälla för att ett insamlingssystem ska anses vara lämpligt. Se vidare sidan 6.

Förordningen innehåller också bestämmelser om hanteringen av utsorterade förpackningar, producentens uppgiftsskyldighet samt ett särskilt avsnitt om förpackningar i kommunala avfallsplaner.

Till förordningen finns tre bilagor, bland annat om återvinningsmål för insamlat förpackningsavfall fr o m 23/11 2006, som redovisas i tabell på nästa sida.

<sup>1</sup> Nås via [http://eur-lex.europa.eu/LexUriServ/site/sv/oj/2004/l\\_047/l\\_04720040218sv00260031.pdf](http://eur-lex.europa.eu/LexUriServ/site/sv/oj/2004/l_047/l_04720040218sv00260031.pdf)

<sup>2</sup> Avfallsrådet består av ett femtontal representanter från olika delar av samhället som är verksamma inom avfallsområdet. Rådet ger NV stöd i aktuella frågor på avfallsområdet. Rådet är enbart rådgivande, inte beslutande.

Slag av förpackningsavfall	Återvinning i viktprocent
Allt förpackningsavfall	Fr.o.m. år 2009: 60% varav minst 55 procentenheter utgör materialutnyttjande
Förpackningar av metall, dock inte dryckesförpackningar	70% materialutnyttjande
Förpackningar av papp, papper, kartong och wellpapp	65% materialutnyttjande
Förpackningar av plast, dock inte dryckesförpackningar	70% varav minst 30 procentenheter utgör materialutnyttjande tillbaka till plast
Förpackningar av glas	70% materialutnyttjande
Dryckesförpackningar av metall	90% materialutnyttjande
Dryckesförpackningar av polymera material	90% materialutnyttjande
Förpackningar av trä	70% varav minst 15 procentenheter utgör materialutnyttjande
Förpackningar av övriga material	Per materialslag: 30% varav minst 15 procentenheter utgör materialutnyttjande

Tabell 1. Återvinningsmål för insamlat förpackningsmaterial, bilaga 1 till förordningen (2006:1273) om producentansvar för förpackningar.

#### **Förordningen om producentansvar för returpapper**

I Förordning (1994: 1205) om producentansvar för returpapper regleras producenters skyldighet att samla in och ta hand om returpapper. Syftet är att producenterna ska se till att 75 viktprocent av de tidningar som konsumeras i Sverige samlas in som returpapper för att materialåtervinnas eller tas om hand på ett annat miljömässigt godtagbart sätt. Med returpapper avses i förordningen avfall av tidningar. Med tidningar jämställs tidskrifter, direktreklam, telefonkataloger, kataloger för postorderförsäljning och liknande produkter av papper.

Det finns även föreskrifter (SNFS 1996:15) om uppföljning av angiven insamlingsnivå m.m. för returpapper som handlar om bl.a. insamlingsystem, producentens skyldighet vid omhändertagande av returpapper och rapportering.

#### **Statistik över återvinning av förpackningar och tidningar - riksnivå och Hörby kommun**

Förpacknings- och Tidningsinsamlingens (FTIs) statistik över återvunna förpackningar visar att återvinningsgraden ökade under 2008 till 79,6 procent. Nedan redovisas återvinningsgrad för varje materialslag på riksnivå (att jämföra med återvinningsmålet ovan).

Plastförpackningar	Total återvinningsgrad 60%, varav 30,5% materialutnyttjades
Pappersförpackningar	Totalt 74% materialutnyttjades
Metallförpackningar	Totalt 67% materialutnyttjades
Glasförpackningar	Totalt 93,6% materialutnyttjades
Tidningar	89% insamlingsgrad, varav 100% materialåtervinning

Insamlingsresultatet för Hörby kommun ser ut enligt nedan för 2008 och anges i kg per fast boende invånare och år. Jämfört med storstäder som t ex Malmö och Lund ser statistiken ungefär densamma ut, förutom för pappersförpackningar där invånarna i storstäderna är dubbelt så bra på att återvinna pappersförpackningar. Jämför man med grannkommunen Höör ser statistiken också ungefär densamma ut, förutom för tidningar, där Hörbyborna är dubbelt så bra på att återvinna.

Plastförpackningar	3,79 kg
Pappersförpackningar	7,65 kg
Metallförpackningar	3,02 kg
Glasförpackningar	18,22 kg
Tidningar	56,76 kg

## Ansvarsfördelning

### *Insamlingsystemet*

Det är producenten<sup>3</sup> som, enligt förordningen om producentansvar för förpackningar, är ansvarig för att förpackningsavfallet samlas in och återvinns.

Producenten ska också ordna lämpliga system för insamling. Naturvårdsverkets Avfallsråd har uttalat sig om vad som de anser vara ett lämpligt insamlingsystem. Man anger bland annat, att fastighetsnära insamling bör inrättas där det är lämpligt. Särskild hänsyn till äldre och funktionshindrade ska också tas liksom till dem som saknar bil. Platsen där insamling sker ska uppfattas som ljus, välskött och estetiskt tilltalande samt vara utformad så att brukarna enkelt och tryggt kan nyttja den.



Behållare för färgat och ofärgat glas på Återvinningsstationen i Stavröd.

### *Materialbolag*

För att producenten ska kunna fullgöra sitt ansvar har svenskt näringsliv (industri och handel) slagit sig samman i branschorganisationer, s.k. materialbolag. Dessa är bl.a. Plastkretsen, Returkartong, Metallkretsen och Pressretur. Dessa har i sin tur bildat en operativ samordningsorganisation: Förpacknings- och tidningsinsamlingen (FTI). Svensk Glasåtervinning har ett eget insamlingsystem men har ett nära samarbete med FTI och ger dem mandat att kontrollera att deras insamlingsentreprenörer fullföljer sina åtagande.

REPA, som numera är dotterbolag till FTI, erbjuder företag tillgång till det rikstäckande återvinningssystemet för förpackningar. Enskilda företag erbjuds att ansluta sig till REPA. Genom att betala förpackningsavgifter till REPA fullgör företagen de krav som ställs på dem i förpackningsförordningen. En producent av förpackningar måste vara anslutet till något system som ansvarar för insamling av avfallet enligt förordningen om producentansvar. Detta gäller oftast den som fyller en förpackning, eller den som importerar eller för in en vara till Sverige. Alternativet till en anslutning till REPA är att bilda ett eget återvinningssystem. I samband med en anslutning till ett återvinningssystem upprättas ett s.k. anslutningsavtal. I detta avtal regleras då materialbolagens respektive producentens skyldighet och rättigheter.

Tidigare hade FTI ansvar för skötsel och markavtal och materialbolagen ansvarade för insamlingen. Den 1 augusti 2007 flyttades insamlingsverksamheten från Plastkretsen, Metallkretsen och Returkartong över till FTI. De två materialbolagen Pressretur och Svensk Glasåtervinning är fristående och organiserar sin egen insamling i samarbete med FTI. Samtliga materialbolag har dock gett FTI mandat att kontrollera att deras insamlingsentreprenörer fullföljer sina åtaganden.

<sup>3</sup> Den som yrkesmässigt tillverkar, till Sverige för in eller säljer en förpackning eller en vara som är innesluten i sådana förpackningar

### **Företagens förpackningar**

Det ska finnas ett lämpligt insamlingssystem även för företagens förpackningar. Det är producenternas ansvar. Det finns ingen skriftlig vägledning om hur ett lämpligt insamlingssystem bör se ut, men det bör finnas i alla fall en plats per kommun där företagen kan lämna sorterat förpackningsmaterial (i större kommuner kan det förstås behövas fler). Det kan vara till exempel på eller i anslutning till återvinningscentral där annat avfall lämnas.

På de återvinningsstationer där producenterna informerar om att företag inte får lämna förpackningar ska det därför finnas en hänvisning till var de istället kan lämna dem.

Miljönämnden är tillsynsmyndighet och kan ställa krav på producenterna. Miljönämnden är också tillsynsmyndighet när det gäller företagens avfallshantering.

### **Tillsyn**

#### **Utgångspunkter**

De krav som ställs enligt miljöbalken är att upprättade stationer ska vara lättillgängliga och underlätta för avfallslämnaren (SFS 2006:1273). Naturvårdsverket har i rapport 5648, *Framtida producentansvar för förpackningar och tidningar* uttalat sig om vad lättillgänglighet kan vara.

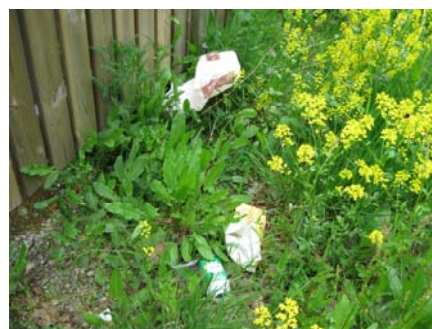
Enligt Naturvårdsverket (Handbok 2005:4) kan det vara orimligt att ställa FTI till ansvar för nedskräpning som orsakas av personer, men om det är FTI som brister i skötsel och underhåll av en station kan det vara aktuellt. Bristande skötsel kan vara otillräcklig tömning, svårighet att komma åt inkastet pga. av att det är för trångt mellan behållarna, trasiga staket som leder till att avfallet sprids eller skräp som sprids i samband med tömning. Om systemet däremot inte används på rätt sätt och därmed orsakar nedskräpning ska den enskilde nedskräparen hållas för ansvarig.



För trångt mellan behållarna!



Grovavfall som inte hör hemma på en återvinningsstation



Skräpigt i närområdet runt återvinningsstationen

**Några tillsynspunkter:**

- Behållarna får aldrig bli överfulla. Ibland används en sknivåvakt i behållare för pappersförpackningar. Denna ska larma när behållarna når en kritisk nivå. Sådana används dock ännu inte i Hörby.
- Behållarna bör inte stå så tätt att man måste tränga sig emellan för att nå inkast på sidan eller på baksidan.
- Underlaget som behållarna står på bör vara i sådant skick att det inte blir söligt och lerigt. Detta försvårar för avfallslämnaren och kan göra att man undviker att besöka återvinningsstationen.
- Om det finns problem med nedskräpning i omgivningen som kan härröra från återvinningsstationen bör någon typ av avskärmning sättas upp. Denna avskärmning ska vara hel och underhållas på lämpligt sätt.
- Skräp som orsakas av att behållare är överfulla eller att plast och papper blåst omkring i samband med tömning ska städas upp omgående.
- Tydlig information bör finnas på varje återvinningsstation. Denna information ska innehålla uppgifter om vem som är ansvarig, vilka regler som gäller på stationen samt ett telefonnummer till kontaktperson i samband med nedskräpning och fulla behållare.
- Tydlig sorteringsanvisning för varje materialslag bör finnas.
- Behållare som är trasiga eller öppningsbara bör lagas eller bytas ut.



Öppningsbar behållare!



Otydlig sorteringsanvisning!

**Verksamhetsutövare och ansvar**

FTI är verksamhetsutövare för återvinningsstationerna i Hörby och det är till dem tillsynsmyndigheten kan ställa sina krav angående brister som upptäcks vid tillsynen. FTI äger dessutom behållarna för plast, metall och papp. Tömning sker av Merab när det gäller plast, metall och papp, samt av Ohlssons AB när det gäller glas och tidningar. Städning utförs för närvarande av Ekdahls Åkeri.

### Projekt gällande inspektion på återvinningsstationerna i Hörby kommun

Syftet med projektet var att få en uppfattning om situationen på återvinningsstationerna i kommunen samt att genom tillsyn minska nedskräpning och andra problem, vilket i sin tur kan bidra till en ökad återvinningsgrad.

Med återvinningsstationer avses stationer där hushållen lämnar förpackningar och returpapper, den stora återvinningscentralen i Stavröd avses alltså inte, förutom den återvinningsstation som finns placerad där. Fastighetsnära insamling vid flerbo-stadshus ingår inte heller i projektet.

I Hörby kommun finns för närvarande 15 återvinningsstationer. Varje återvinningsstation besöktes två gånger, före och efter tömning där det var känt och i början och slutet av veckan där besök gjordes slumpmässigt. Vid varje besök dokumenterades brister med bilder.



Grovavfall som inte hör hemma på en återvinningsstation



Trångt att komma åt inkasten!



Här är det mycket bättre plats!

Material som tagits fram av Miljösamverkan Västra Götaland, inom ett tillsynsprojekt de drivit under 2008, har använts vid tillsynen på återvinningsstationerna i kommunen. Checklistan som tagits fram av dem omarbetades något. Det som kontrollerades var följande:

- Behållare för olika materialslag, sorteringsanvisning
- Öppningsbara, trasiga eller överfulla behållare
- Skräp runt behållarna eller i närområdet, småskräp eller grovavfall
- Åtkomliga inkast runt om, trångt mellan behållarna
- Synlig informationstavla, kontaktuppgifter
- Skador eller trasiga staket, väl upplyst område, asfalterat underlag eller annat
- Övrigt - t ex batteri- eller klädinsamling

Efter tillsynsbesöken skrevs inspektionsrapport riktad till verksamhetsutövaren, d v s FTI.

#### Resultat

Vid samtliga återvinningsstationer fanns behållare för de förpackningar det finns producentansvar för samt returpapper. Behållare för batterier fanns också på alla stationer och några hade även behållare för wellpapp. Dessutom fanns klädinsamling på många av stationerna.

Några stationer hade kärl som var öppningsbara, och en del överfulla behållare. Det fanns skräp runt behållare och/eller i närområdet på de flesta stationerna. Vid några återvinningsstationer stod behållarna så nära varandra att man fick tränga sig igenom för att nå alla inkasten runt om.

Trasigt plank påträffades vid en station. De flesta hade asfalterat underlag, men några grus/gräsunderlag. Vissa stationer hade ingen belysning. På nästa sida redovisas de brister som framkom vid inspektionerna.



Följande stationer ska förses med informationsskylt:

- Coop Konsum, Hedenlunda 2
- ICA Kvantum, Borrestad 1
- Ludvigsborg, Häggenäs 3:12
- Satserup, Satserup 3:31
- Östraby, Östraby 10:61

Sorteringsanvisning saknas/är oläslig på följande stationer:

- Askeröd, Askeröd 1:16
- Kristianstadvägen, Sofiero 2
- Ystadvägen, Hörby 45:1
- Önnköping, Önnköping 5:40
- Östraby, Östraby 10:61



Utrymme mellan behållare behöver ses över och åtgärdas på följande stationer:

- Askeröd, Askeröd 1:16
- Coop Konsum, Hedenlunda 2
- ICA Kvantum, Borrestad 1
- Lågehallen, Bergshamra 1
- Ystadvägen, Hörby 45:1



Behållare som är öppningsbara bör bytas ut, framförallt för att hindra människor att ta sig in i dem, men även för att förhindra att grovavfall slängs i behållarna eller att avfall tas ut. På följande stationer fanns öppningsbara behållare:



- Råbyvägen, Hörby 44:4
- Osbyholm, Osbyholm 1:125
- Önnköping, Önnköping 5:40
- Östraby, Östraby 10:61

Behållare för pappersförpackningar var överfulla vid inspektionstillfällena på följande stationer:

- Osbyholm, Osbyholm 1:125



Behållare för plast var överfulla vid inspektionstillfällena på följande stationer:

- ICA Kvantum, Borrestad 1
- Osbyholm, Osbyholm 1:125

Följande stationer var nedskräpade till följd av dålig städning/överfulla behållare vid besöket:

- Ludvigsborg, Häggenäs 3:12
- Lågehallen, Bergshamra 1
- Osbyholm, Osbyholm 1:125
- Råbyvägen, Hörby 44:4
- Svensköp, Kilhult 1:72
- Östraby, Östraby 10:61



Följande stationer är inte försedda med belysning, och är därmed inte tillgängliga när det är mörkt:

- Askeröd, Askeröd 1:16
- Kristianstadvägen, Sofiero 2
- Lågehallen, Bergshamra 1
- Osbyholm, Osbyholm 1:125
- Råbyvägen, Hörby 44:4
- Satsерup, Satsерup 3:31
- Svensköп, Kilhult 1:72
- Södra Rörum, Södra Rörum 4:8
- Ystadvägen, Hörby 45:1
- Önnекöп, Önnекöп 5:40
- Östraby, Östraby 10:61



På följande stationer var behållare för batterier trasiga:

- Råbyvägen, Hörby 44:4
- Ystadvägen, Hörby 45:1

Följande stationer har underlag av grus/gräs, som kan göra att det blir blött och otillgängligt runt behållarna vid regn, snö mm:

- Satsерup, Satsерup 3:31
- Svensköп, Kilhult 1:72
- Södra Rörum, Södra Rörum 4:8
- Önnекöп, Önnекöп 5:40
- Östraby, Östraby 10:61



Utöver ovanstående fanns grovavfall vid ett flertal av återvinningsstationerna, ibland i stora mängder.



### **Uppföljning**

De brister som framkom vid tillsynsbesöken, gällande t ex informationstavlor och öppningsbara kärl, kommer att följas upp att de blir åtgärdade.

Återkommande tillsynsbesök kommer att göras på återvinningsstationerna ungefär vart 5:e år.

### **Kommentarer och Sammanfattning**

Skräp påträffades i mindre eller större omfattning runt behållarna, i eller utanför området, vid alla återvinningsstationerna. Det är anmärkningsvärt att det skräp som ligger strax intill eller utanför området, och som det verkar har legat där länge, inte tas bort vid städning av återvinningsstationerna. Det ger ett skräpigt intryck och det kan dessutom blåsa omkring och spridas i ett större närområde.

Större grovsopor som inte hör hemma på en återvinningsstation tas oftast bort vid städning, men det har också hänt att det finns kvar efter att städning har utförts om det står bakom behållare och inte är direkt synligt. Att den typen av avfall hamnar på återvinningsstationerna, får till största delen anses vara till följd av okunskap från avfallslämnaren. Dock kan bättre information och skyltning på stationen hjälpa till att främja att återvinningsstationerna endast används för att bli av med det avfall de är avsedda för.

Att många av stationerna inte har belysning gör att de inte är tillgängliga på morgonen eller kvällen när det är mörkt.

Öppningsbara kärl fanns vid några stationer, vilket inte är lämpligt, främst p g a att det är en säkerhetsrisk, då barn kan ta sig in i behållarna. Dessutom gör öppningsbara kärl det möjligt att kasta större saker, som inte är avsedda att hamna på en återvinningsstation. Med öppningsbara kärl möjliggörs att ta med sig avfall därifrån för andra ändamål. Den möjligheten bör förhindras så långt det är möjligt när det handlar om avfall.

Informationstavlor med kontaktuppgifter saknades på många återvinningsstationer, vilket försvårar att kontakta ansvarig vid t ex trasiga eller överfulla behållare.

### **Litteratur och referenser**

Miljösamverkan Västra Götaland, Miljötillsyn på Återvinningscentraler för förpackningar och returpapper, september 2008

Miljöbalk (1998:808)

Förordningen (2006:1273) om producentansvar för förpackningar

Förordningen (1994:1205) om producentansvar för returpapper

Europaparlamentets och Rådets direktiv 2004/12/EG av den 11 februari 2004 om ändring av direktiv 94/62/EG om förpackningar och förpackningsavfall

Naturvårdsverket, Rapport 5648, Framtida producentansvar för förpackningar och tidningar - utvärdering av producentansvaret för förpackningar och returpapper samt förslag till åtgärder, december 2006

Naturvårdsverket, Handbok 2005:4, Tillsyn över producentansvaret för förpackningar och returpapper, september 2005

[www.ftiab.se/fti/atervinningsstatistik](http://www.ftiab.se/fti/atervinningsstatistik)

[www.miljomal.nu](http://www.miljomal.nu)

