

# Bilagor

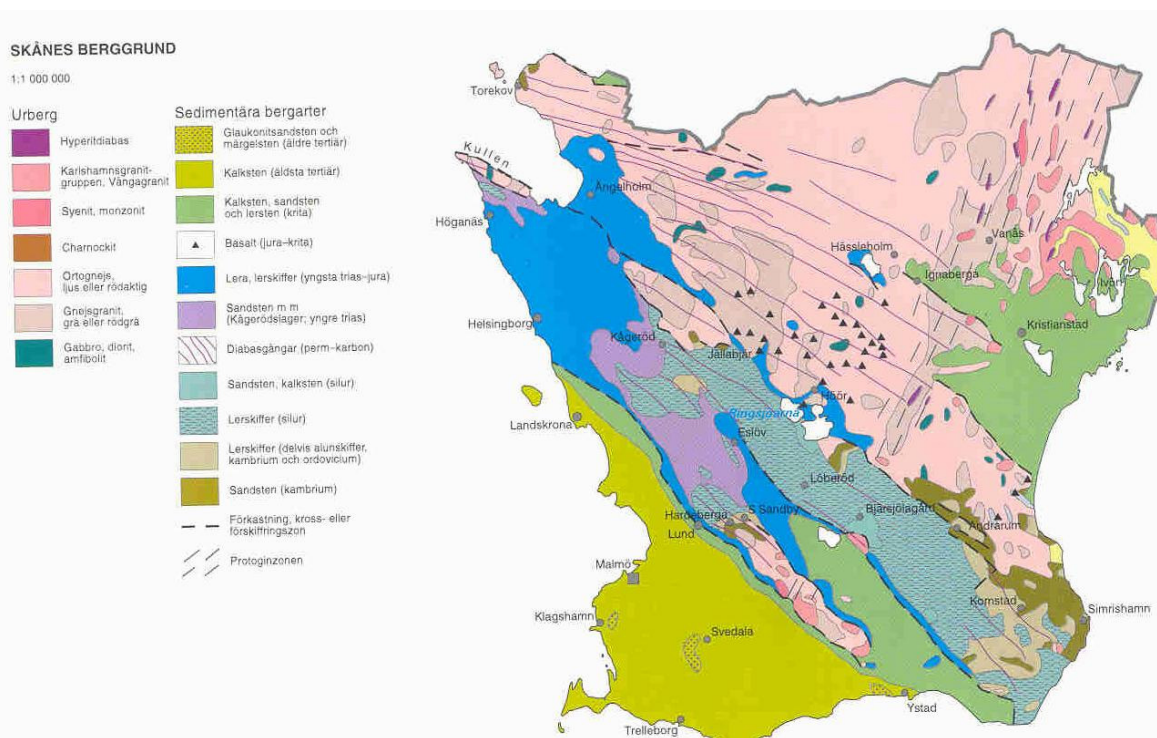
## A Naturgeografi

Källmaterial för denna beskrivning av naturgeografin i Hörby kommun är Naturvårdsplanen och den översiktsplan som antogs av kommunfullmäktige 1992.

Hörby kommun är belägen mitt i Skåne, i övergången mellan skogsbygd och mellanbygd. Topografin och den landskapsbild som tecknas av nuvarande och historisk markanvändning beror i hög grad på de naturgeografiska förutsättningarna, d.v.s. berggrund, jordarter och vattnet i marken.

Hörby kommun har en yta på 435 km<sup>2</sup>, varav landytan utgör den absolut största delen (97 %). 47 % av ytan utgörs av jordbruksmark, 11 % av ängs- och hagmark, 29 % av skog, 4 % av tomtmark och 9 % av övrig mark.

## Geologi



**Figur 58.** Kopier av Geologiska kartan för Skåne. Utgiven av SGU, återgiven från Atlas över Skåne. Här ser man att Hörbys slättbygd och Ringsjöbygden har lera och lerskiffer i berggrunden medan Mellanbygden huvudsakligen har berggrund av gnejs.

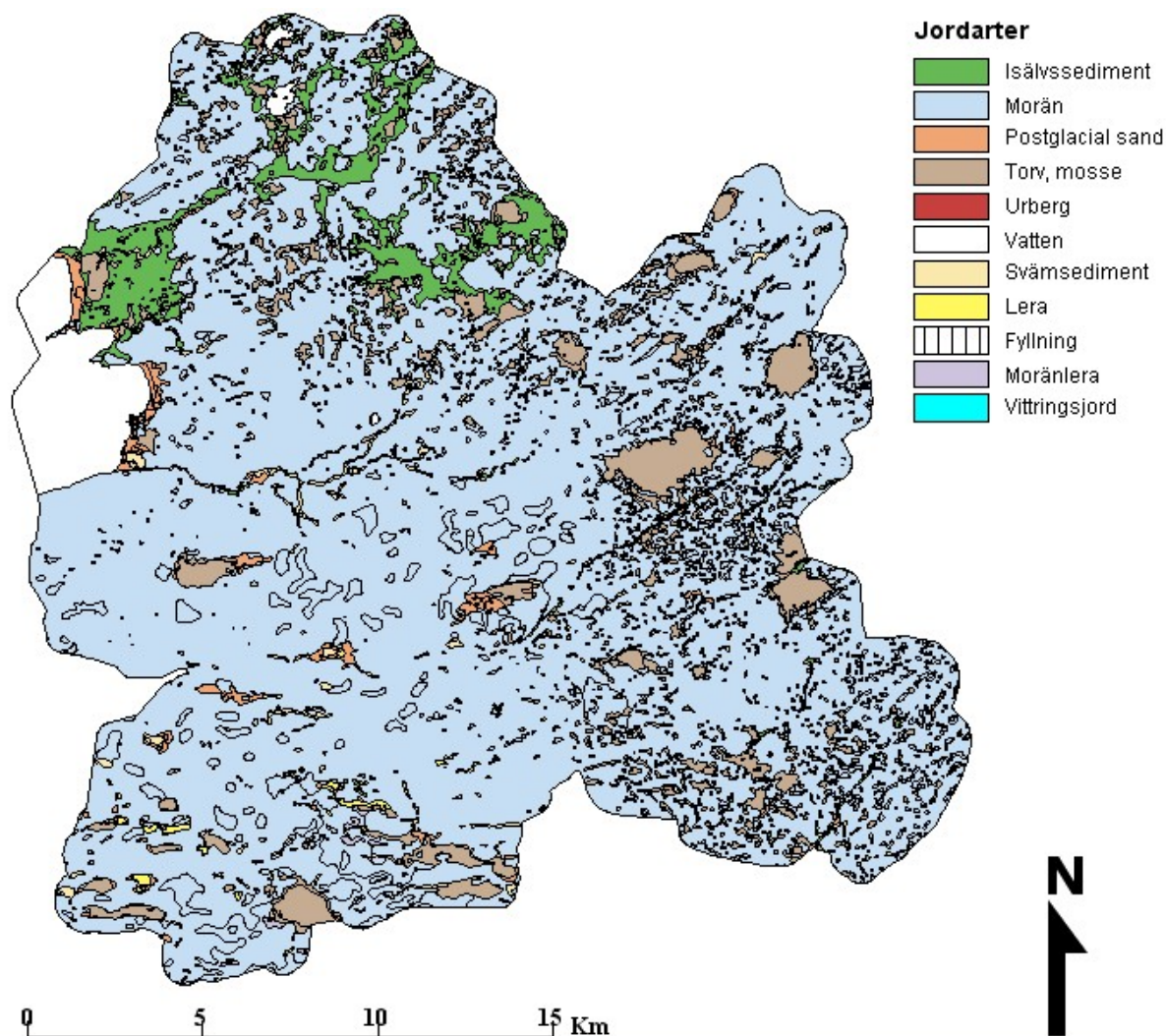
Rent geologiskt ligger Hörby kommun i ett gränsland. Genom kommunen löper en förkastningszon som går diagonalt genom Skåne och skiljer Baltiska sköldens mycket gamla bergarter (prekambriska) i norr från de betydligt yngre sedimentära bergarterna i söder.

Genom de östra delarna av Hörby kommun sträcker sig Linderödsåsen som är en urbergsformation, uppbyggd av gnejs. Den bildades för mer än 2000 miljoner år sedan. Vid Svensköps-

trakten når Linderödsåsen en höjd på 195 m.ö.h. Från Fulltoftaområdet och söderut sträcker sig ett område med en berggrund av lerskiffer och sandsten. Inom detta område ligger Hörby tätort.

Rullstensåsar, som bildats under inladsisens avsmältning finns i bl.a. Södra Rörum.

## Jordarter

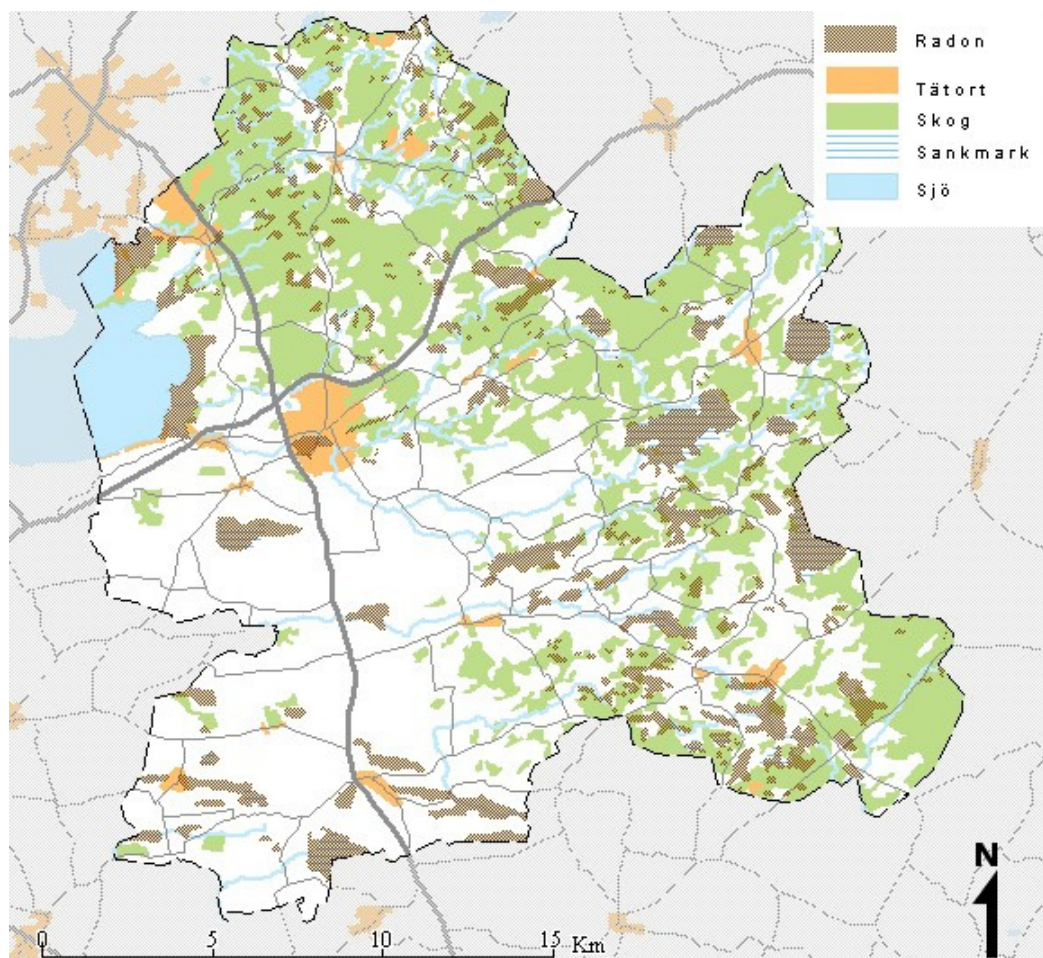


**Figur 59.** Kopia av jordartskartan för Skåne. Utgiven av SGU, återgiven från Atlas över Skåne. Jordarterna i Hörby består huvudsakligen av lerfattig morän.

Jordlagren i Hörby kommun domineras av moräner. I norr och öster är den stenig och näringsfattig då den bildats av och underlagras av urbergets gnejs eller gnejsgranit. Mot sydväst ökar halten av finkornigt och kalkhaltigt material. I sydväst utbreder sig näringsrik moränlera. I de norra delarna av kommunen förekommer även en del isälvssediment. Torvmarker, s.k. organogena avlagringar, förekommer på flera håll i kommunen.

## Radon

Inom kommunen finns lågriskområden för radon, främst i våtmarker och mossar.



*Figur 60. Översiktlig redovisning av radonförekomsterna i Hörby kommun.*

## Vatten

Det regnar ungefär 700 – 800 mm per år i kommunen. Av denna nederbörd bidrar 200 – 300 mm till grundvattenbildningen. Resten rinner via diken, bäckar, småvatten och sjöar till havet. Vattnet från Hörby tillhör dels Kävlingeåns avrinningsområde, som mynnar i Öresund, dels Helgeåns avrinningsområde som mynnar i Hanöbukten och dels Rönneåns avrinningsområde som mynnar ut i Kattegat.

Ca 3 % av Hörby kommuns yta består av vatten.

### **Grundvatten**

Det förekommer stora grundvattentillgångar inom Hörby kommun både i berggrunden och i jordlagren. Vattenkvaliteten varierar betydligt och avspeglar dels den geologiska miljön där grundvattnet förekommer, dels olika slag av påverkan.

### **Småvatten och våtmarker**

Småvatten är vattensamlingar som är mindre än 1 ha och som aldrig torkar ut. Det kan t.ex. vara märkegravar, dammar eller vattenhål. I Hörby kommun finns mer än 500 småvatten varav ett 40-tal småvatten är värdefulla ur naturvårdssynpunkt.

Våtmarker är marker där vatten under en stor del av året finns nära markytan eller vegetationstäckta vattenområden, exempelvis fuktängar, mossar och kärr. Ca. 9 % av kommunens area utgörs av våtmarker. De har stor betydelse för djurlivet. De största mossarna är Viss mosse, där torvtäkt pågår, samt Fjällmossen och Vrånge mosse.

## **Större åar**

### **Hörbyån**

Hörbyån, som är Ringsjöns största tillflöde, rinner upp på Linderödsåsens sydvästliga sluttningar. Av tillrinningsområdets totala areal på 145 km<sup>2</sup> utgör åkermarken drygt hälften och återstoden består av tätorten, skogs- och våtmarker. Utöver insjööring har man funnit täta bestånd av stationär öring på de undersökta lokalerna, främst uppströms reningsverket.

### **Kvesarumsån**

Kvesarumsån avvattnar Kvesarumssjön och mynnar efter att ha passerat ett tämligen glesbebyggt område i Ringsjön vid Sätofta. Kvesarumsåns goda fallhöjd har tidigare utnyttjats för kvarndrift. Där finns ett gott bestånd av bäcköring och ringsjööring går upp och leker i vattendragets nedre delar.

### **Bråån**

Bråån, som ingår i Kävlingsåns avrinningsområde, rinner upp i ett urbergsområde på Linderödsåsens västsluttning och följer därefter en dalgång i västlig riktning. Denna har delvis karaktären av en ravin, på andra ställen liknar den mer en bred dal med huvudsakligen betesmarker närmast vattendraget. Avrinningsområdets storlek uppgår till 174 km<sup>2</sup> varav mer än 70 % utgörs av åkermark.

## **Sjöar**

Ringsjön med Sätoftasjön är den största och viktigaste sjön i Hörby. Andra sjöar som finns i kommunen är Sjöbergasjön, Sjököpssjön, Antasjön och Kvesarumssjön.

### **Ringsjön**

Delar av Östra Ringsjön och Sätoftasjön ligger i Hörby kommun. Ringsjön är en av Skånes största sjöar med sina 3660 ha och en vattenvolym på ca. 184 miljoner m<sup>3</sup>. Tillrinningsområdet är 347 km<sup>2</sup> och det största djupet är 15 meter. Sjön är en slättsjö med högt näringsinnehåll och en hög grumlighet. Stränderna är främst grusiga och vass växer främst vid Sätoftasjöns stränder. I väster och söder består omgivningarna av öppen mark, och i norr finns skog. Häggenäsudden är bevuxen med bl.a. askog och hela udden står periodvis under vatten. När Ringsjön sänktes blev yttersta spetsen av Häggenäsudden en del av Höörs kommun. Sjön är en av Sveriges mest produktiva och har stor betydelse för både yrkes- och fritidsfisket, här finns t.ex. gädda och sik. Fågellivet runt sjön är rikt med bl.a. sångsvan, skäggdopping och änder. Ringsjön har också stor betydelse för friluftslivet med bl.a. anlagda strövområden, bad- och campingplatser.

### **Sjöbergasjön**

Sjöbergasjön, norr om Södra Rörum är ca 40 ha stor, har ett maximalt djup på tre meter och är belägen på gränsen mellan Hörby och Hässleholms kommuner. Den ingår i Vramsåns avrinningsområde och utgör en del av Helgeåns vattensystem. Sjön är nästan helt omgiven av skogsmark. Tillrinningsområdet inom Hörby kommun är ca 90 ha. Fiskbeståndet domineras helt av mörtfisk och sjön är i övrigt relativt fattig på evertebrater, ryggradslösa djur. Sjön har länge varit väldigt näringsrik och 1997 drabbades sjön av en kraftig algblomning av giftiga

martemperaturer. I Sjöbergasjöns utlopp har det funnits flodpärlmussla vilket är en hotad art.

### Kvesarumssjön

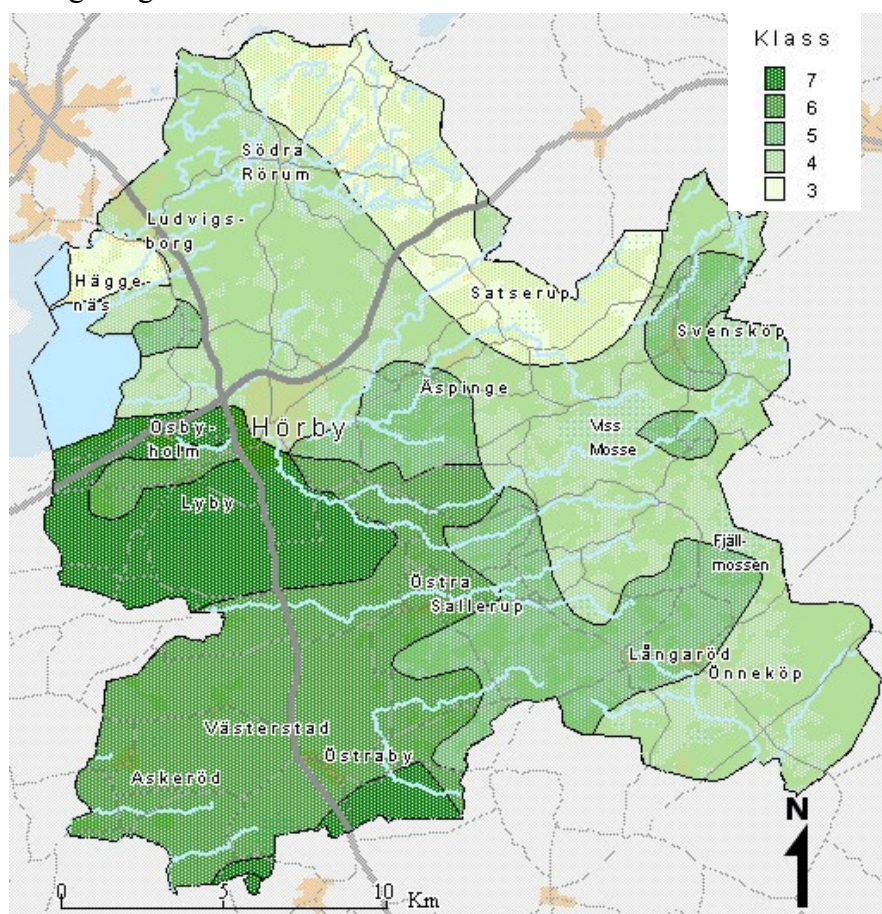
Kvesarumssjön är belägen norr om Hörby tätort i ett småkuperat landskap och den är en liten eutrof sjö på ca 51 ha och dess största djup är 2,1 meter. Sandstranden domineras av högväxt vass och säv. Omgivningen domineras av skogsmark, främst av gran, men en del ädellöv finns också. Ett kärrmarksområde med mycket björk finns i sydväst. Berggrunden består av urberg som överlagras av grusig urbergsmorän. I sjöns fågelliv finns bl.a. arter som häger och knipa. Fiskar som gädda, ål och abborre är vanliga. Sjöns östra och västra sida har ett stort värde för rekreation och bad.

### Landskapet

#### Det öppna landskapet

Det öppna odlingslandskapet utgör nästan hälften av Hörby kommun. Den ler- och kritrika moränen som finns i jordlagret i slättbygden, i kommunens sydvästliga delar, ger marken god bördighet.

Mellanbygden hyser ett småskaligt odlingslandskap där också en betydande andel värdefulla ängs- och hagmarker finns. Ängs- och hagmark utgör ca 10 % av den totala arean i kommunen. De kulturhistoriska värdena är på många håll stora med bl.a. en riklig förekomst av stengårdsgårdar från tiden både före och efter skiftet.



**Figur 61.** Jordbruks- och skogsmarksklassificeringen utfördes 1974 av Lantbruksnämnden i f. d. Malmöhus län. Marken klassificeras enligt en tiogradig skala.

Hörby kommun är en av de mest djurtäta kommunerna i Skåne. Ca 20 % av länets mjölkkor och 24 % av de mjölkproducerande företagen finns i kommunen. En bidragande orsak till att lantbruket inriktat sig på djurhållning är att jordbruksmarken i Hörby kommun inte är av högsta kvalitet. Enligt den gamla jordbruks- och skogs marksklassificeringen är den bästa jordbruksmarken av klass 10 och i Hörby kommun är den bästa jordbruksklassen 7 (Figur 61). Den sämsta jordbruksmarken återfinns i mellanbygden som till största del består av jordbruksmark av klass 3 och 4.

Utöver ängs- och hagmarkerna finns pilevallar, alléer, mägergravar, igenväxande torvhål eller andra våtmarker, trädgångar kring gårdarna, åkerrenar, obrukade zoner längs vattendrag samt markvägar som viktiga biotoper i det öppna landskapet.

### **Skogen**

Nästan en tredjedel av Hörby kommun är skog. Den finns främst i mellan- och skogsbygden i kommunens östra delar. Skogsarealen påverkas av betesdriftens intensitet och har växlat under de senaste århundradena.

Hörby kommun ligger söder om granens sydgräns, men ändå är hälften av skogen planterad med gran. En stor del av skogsmarken är våt och bevuxen med björk och klibbal. Bok och ek, men även ask och avenbok förekommer i ädellövskogen, som utgör en fjärdedel av skogsarealen.

### **Befintliga naturreservat**

Det finns sex naturreservat i Hörby kommun: Viggarrum, Fulltofta, Häggenäs, Hörby fålad, Sniberups fålad samt det senaste, naturreservatet i Lyby ”Askebacken med stubbäng”, som bildades 2002-05-30.

#### **Viggarrums naturreservat**

Delar av Fjällmossen (norr om Viggarrum) blev naturreservat 1984. Uppe på Linderödsåsens centrala parti ligger Fjällmossen, omgiven av en krans med björkskog och där utanför av ljunghedar och annan betesmark, av åkrar och lövskogar, samt under senare tid tillkommen granskog. Fjällmossen representerar ursprunglig natur med mycket liten påverkan av människan. Fjällmossen är unik i det avseendet att den utgör Europas sydligast belägna relativt sett orörda mosse. Ute på det något karga och öppna mosseplanet finner man en påtaglig mosaik mellan blöta små sänkor, s.k. höljor, där vitmossa och silesår växer och torra tuvor med vegetation som ljung, hjortron och klockljung bland tuvullen. Här ute brukar orrspelet vara livligt om vårarna. Andra intressanta arter är trana, storspov och ängspiplärka. I omgivningarna finns även trädlärka och fjärilen ljungfjädertofsspinnare. I sydost finns ett grustag med häckande backsvala. Mossens omgivning är rika på klövvilt. Inom området finns också en lokal för krypfloka. Fjällmossens mosseplan saknar träd, men en hel del björksly har vuxit upp. Delar av Fjällmossen ligger i Kristianstads kommun och dit hör även fågelskyddsområdet i söder.

#### **Fulltofta naturreservat**

Fulltofta naturreservat bildades 1971 och är beläget inom den s.k. risbygden och präglas av ett från äldre tiders härstammande omväxlande och mosaikartat jordbrukslandskap. Landområdet som sluttar svagt ner mot sjön, visar tydliga spår av odlingsformer sedan lång tid tillbaka. Större delen har i forna tider betats eller varit slåttermarker för produktion av vinterfoder. Under senare tid har stora delar överförts till åker. Om detta uppodlingsarbete vittnar bl.a. de

långa stengårdsgårdarna. I övrigt kännetecknas landskapet av betade hagmarker, fuktiga alskogar och andra lövskogsdungar. Karaktäristiskt för området är ek- och björkhagar med varierande slutenhet. Många kraftiga äldre ekar bildar solitärer och vittnar om beteshagar med väldigt lång kontinuitet. Vissa igenvuxna hagområden utgörs av lövblandskogar, ofta med artrik flora. Inom de mer öppna betesmarkerna förekommer flera olika vegetationstyper med ett stort antal växtarter. Bl.a. påträffas gullviva, backsippa, brudbröd och vitsippa.

De skiftande naturtyperna och den omväxlande vegetationen skapar förutsättningar för ett rikt och varierat djurliv. Både älg, rådjur, räv, hare och kanin förekommer i reservatet. I de ”orörda” delarna av Fulltofta naturreservat häckar fiskgjuse, gröngöling, spillkråka, stjärtmes, nötkråka och stenknäck. Den östra stranden av Östra Ringsjön är relativt grund med sandbotten och sandstränder. I strandkanten växer det ovanliga spjutskråpet. Ringsjön är en viktig rastplats vinter och vår för bl.a. sångsvan, gräsand, brunand, knipa och storskrake.

Odlingslandskapet präglas av den uppodling som bedrevs under framförallt 1800-talet. Spår efter flera förhistoriska epoker finns bevarade. Ringsjöstranden har varit bebodd sedan stenåldern.

Järnåldersgravfältet vid Nunnäs är ett av länets fåtaliga bevarade gravfält i sitt slag. Fornlämningar, stengården, odlingsrösen, stensatta diken, torpruiner, lämningar av kvarnar och kvarndammar, samt ännu hävdade utmarksbeten bildar tillsammans med herrgården och kyrkomiljön en väl sammanhållen enhet vilken utpekats som riksintresse för kulturmiljövården. Fulltofta kyrka, från 1100-talet och herrgården intill utgör en väl samlad bebyggelsemiljö. Rester av alléer utmed vägarna är karaktäristiska inslag i denna herrgårdsmiljö. Åkrarna tillsammans med resterna av det äldre kulturlandskapet skapar ett tilltalande och omväxlande landskap att ströva i.

### **Häggenäs naturreservat**

Häggenäs naturreservat bildades 1977 och omfattar totalt ca 36 ha. Öster om Ringsjön är landskapet delvis kuperat med i övrigt omväxlande naturförhållanden. Kullar och åsryggar med ekskog och ekhagar avlöses av fuktstråk med lövkärr, samt öppna betes- eller åkermarker. Området är av stort intresse för det rörliga friluftslivet och gränsar till naturreservatet Fulltofta. Ringsjön är en viktig rastplats vinter och vår för bl.a. sångsvan, gräsand, brunand, knipa och storskrake.

Som viktiga landskapselement skjuter Nunnäs- och Häggenäsuddarna långt ut och skiljer nästan Sätoftasjön från Östra Ringsjön. Längs sjön finns sandstränder som på vissa ställen är lämpade för bad. Området är väl lämpat för det rörliga friluftslivet.

### **Naturreservatet Sniberups fälad**

För hundra år sedan täcktes det mesta av Linderödsåsen av betad fäladsmark, men nu är det inte mycket kvar av detta. Två små rester har bildat naturreservat, Sniberups fälad mellan Östraby och Långaröd i Hörby kommun och Boarps hed utanför Linderöd i Kristianstads kommun. Sniberups fälad kännetecknas av ganska tät enbuskmark, trots att de många stubbarna avslöjar betydande utglesning under senare år. Ljung växer som mattor på den blockrika marken som har ett artrikt fältskikt utan kvävepåverkan. Bl.a. förekommer backtimjan, jordtistel, darrgräs, knägräs, backsippa, slåttergubbe och svinrot. Under buskarna finns det rikligt med lingon och blåbär. Fäladen är lättillgänglig för det rörliga friluftslivet.

### **Naturreseptatet Hörby fälad**

I Hörby tätorts nordvästra kant ligger naturreseptatet Hörby fälad som är ett öppet och ålderdomligt beteslandskap med låga buskar och enstaka träd. Skeppssättningar, domarringar, stengården och odlingsrösen påminner om det långvariga utnyttjandet och om primitiva odlingsmetoder under gångna tider. Hörby fälad utgörs av en svagt kuperad, till största delen torr och grovblockig betesmark. Marken har p.g.a. sin blockighet varit svårbearbetad för odling. Dock tyder det stora antalet odlingsrösen öster om Lågedammen på att enklare form av odling har förekommit. En åsrygg löper i NV-SO riktning. På denna ligger fyra stensättningar som utgör gravar från yngre järnåldern. Vegetationen består i huvudsak av betesgynnade och beteståliga arter som slättegubbe, knägräs, backtimjan och spikblad. På några torra sydsluttningar finns backsippa och på fuktigare marker finns St. Pers nycklar. Enstaka buskar av en, nypon, slån samt del ek och björk förekommer.

I områdets centrala del ligger en oval vattensamling benämnd Lågedammen. I dess bunkestarrsdominerade vegetation lever en stor skrattmåskoloni. Andra fåglar som sothöna, knölsvan och smådopping häckar här liksom tidigare även svarthakedopping.

### **Naturreseptatet ”Askebacken med stubbskottsäng”**

Naturreseptatet i Lyby bildades 2002 och utgör ett småskaligt, variationsrikt landskap med bl. a. ädellövskog, äng, rikkärr, lövskog/hagmark samt en anlagd våtmark. Utöver stor artrikedom, bl.a. två orkidéarter, är området av kulturhistoriskt värde. Ädellövskogen består främst av ask medan den s.k. ”stubbskottsängen” består av lågskog av olika träd- och buskarter. Utöver dessa markslag finns här även en högskog av ek s.k. ”vångaskog” som var mycket vanlig innan skiftena på 1800-talet i Skånes ”risbygder” (området mellan åkrarna i söder och skogarna i norr).

## B Kulturhistoria

Nedanstående text bygger på *Kulturhistorisk översikt Hörby kommun 2002* av Carl Johan Sanglert och Pia Wallin från Malmö muséer.

Hörby kommun är belägen i övergången mellan skogsbygden och mellanbygden, en förutsättning som i hög grad har bidragit till kulturlandskapets utformning och karaktär. Mellanbygden har även benämnts ”risbygd” vilket anknyter till den specifika landskapsbild som givits av den traditionella markanvändningen före 1800-talets skiftesreformer.

Landskapets topografi och jordartsfördelning utgör en av flera faktorer som påverkat landskapets utveckling. Den lerhaltigare moränen i kommunens sydvästra delar har givit förhållandevis goda förhållanden för jordbruket samtidigt som Linderödsåsens sjöar och mossar har utgjort en viktig bakgrundsfaktor för skogens näringar. Det fysiska landskapets förutsättningar påverkar därför landskapsbilden i mycket hög utsträckning. Ett tydligt exempel är hur bebyggelse och markanvändning anpassats till landskapets topografi i kommunens sydvästra del.

### Ett förhistoriskt centralområde i Skånes inland

Området kring Ringsjöarna i den nordvästra delen av kommunen har utgjort en central bygd i Skånes inland under flera av de förhistoriska perioderna. Genom sitt läge i Skånes inland, mellan de sydvästskånska slättbygderna och Kristianstadsslätten, har området utgjort något av ett centralområde och en kommunikativ nodpunkt under såväl förhistorisk som historisk tid.

I den östra delen av kommunen är situationen något annorlunda. Linderödsåsen förefaller till stor del att ha utgjort en gränsbygd som utnyttjats extensivt. Men även om de manifesta spåren från olika förhistoriska perioder är betydligt färre här har områdets resurser sannolikt haft en påtaglig ekonomisk betydelse för mer centrala bebyggelseområden.

### Stenåldern

De äldsta spåren efter mänsklig aktivitet som framträder med viss tydlighet i Hörby kommun är från den mesolitiska delen av stenåldern (8300 - 4200 f kr). Kustregionerna har sannolikt varit mest tätbefolkade, men även Ringsjöbygden förefaller ha hyst en betydande befolkning under den här perioden. Lämningar efter mesolitiska boplatser i Hörby kommun har bland annat påträffats vid Lyby mosse.

Även om bebyggelsens kärnområde vid den här tiden legat i anslutning till Ringsjöarna har närområdets forna sjösystem dragit till sig tillfälliga säsongsbundna boplatser och jaktstationer med fördelaktiga förutsättningar för insamling, fiske och jakt. En stor andel av de fyndlokalerna som kan dateras till den här perioden är idag ofta osynliga, väl inbäddade i mossarnas torvlager och fyndmaterialet är ofta mycket välbevarat. Den här typen av boplatser har bl a uppmärksammats vid ett flertal arkeologiska undersökningar på sydsvenska höglandet under slutet av 1990-talet.

Jordbruket introducerades inledningsvis i kustregionerna och vid de större sjöarna för att sedan spridas inåt landet. I Hörby kommun är den neolitiska perioden (4200 -1800 fkr) främst representerad genom boplatzlämningar och offerfynd. Följdriktigt påträffas de mest manifesterade

ta spåren från den tidigneolitiska trattbägarkulturen i direkt anslutning till Ringsjöarna. Under senneolitikum blir boplatserna däremot mer permanenta och typiska fynd från stridsyxekulturen finns representerade i hela kommunen. Bredvid spåren av boskapsskötare och jordbrukare finns också lämningar efter samlare och jägare tillhörande den groppkeramiska kulturen i anslutning till Ringsjöarna.

Några mer omfattande undersökningar har inte genomförts i Hörby kommun. Mot bakgrund av den bild som ges av fornminnesregistret och tidigare arkeologiska undersökningar i Skåne, bland annat vid Ageröds mosse, kan den östra Ringsjöbygden och Linderödsåsen ha haft en relativt stor befolkning under hela stenåldern.

### **Bronsålder**

Bronsålderns lämningar i Hörby kommun är mycket få. Förutom en mindre koncentration av gravhögar i Fulltofta sn (socken) förekommer endast utspridda gravhögar. Möjligen skulle bilden av Ringsjöbygdens bronsålder förändras vid eventuella arkeologiska undersökningar. Förekomsten av skålgropar bl a vid Råby hållor antyder det.

### **Järnålder**

Järnåldern gör sig i viss utsträckning fortfarande gällande i dagens landskap. I Hörby kommun finns omfattande lämningar av fossil åkermark och ett flertal gravfält från perioden, men även ortnamn som enligt ortnamnsforskningen kan dateras till järnålderns yngre perioder. Under järnåldern låg den östra Ringsjöbygden strategiskt placerad mellan två centralområden som var av stor betydelse. Skånes slättbygder i sydväst och Kristianstadslätten i nordost. Det område som omfattas av Hörby kommun har därmed sannolikt under yngre järnålder och tidig medeltid genomströmmats av den samtidens mer betydelsefulla transportleder i det skånska inlandet.

Enligt fornminnesregistret förefaller den västra delen av kommunen ha varit den mest tätbefolkade och intensivt utnyttjade. Det fornlämningstäta området i Fulltofta, Södra Rörums och Hörby socknar strax öster om Ringsjön utgjorde sannolikt den södra delen av ett mindre centralområde i Skånes inland under järnåldern. Områdets betydelse framträder genom ett stort antal gravar liksom fynd som förknippas med järnålderns centralplatser. Områdets betydelse fortsatte in i vikingatid och tidig medeltid.

Enstaka gravar och mindre koncentrationer av röjningsrösen förekommer också i kommunens östra delar. Antalet fornlämningar är mycket lågt och Linderödsåsens skogsbygder kan mycket väl ha utgjort ett omfattande gränsområde under förhistorisk tid.

### **De fasta fornlämningarna i dagens kulturlandskap**

De fasta fornlämningarna är ibland svåra att upptäcka vid en första anblick. I andra fall är lämningarna i allra högsta grad påtagliga och utgör då en mycket viktig del i det visuella kulturlandskapet. Den bild av det förhistoriska landskapet som vi har idag är också i hög utsträckning påverkad av hur landskapet har använts under efterföljande tider.

Socknarna Fulltofta och Södra Rörum rymmer en av de större koncentrationerna av fossila odlingslämningar i Skåne. I området finns omfattande röjningsröseområden, odlingsterrasser, stensträngar och hägnadsvallar. Närvaron av gravfält från järnåldern antyder att flera av lämningarna mycket väl kan vara av förhistoriskt ursprung, framförallt de stora röjningsröseområdena. I äldre lantmäterikartor kan man ofta se en stor mängd röjningsrösen och smala strängar, renar, mellan åkerytorna. I de flesta fall har dessa former försvunnit i takt med att

jordbruket har rationaliserats.

De fasta fornlämningarna i skogen i mellanbygden har i flera fall blivit mycket hårt åtgångna i samband med skogsbrukets markberedning. En kategori av fasta fornlämningar som till följd av sina stora arealer ofta är utsatta är just röjningsröseområdena, hägnadsvallarna och de andra spåren efter det historiska produktionslandskapet.

### **Medeltid**

Under medeltid utgjordes bebyggelsen både av byar och spridda ensamgårdar. Ensamgårdarna var något vanligare i kommunens östra delar. Den tidigaste tydliga och mest övergripande bilden av den kamerala situationen i Hörby kommun ges av det kamerala materialet från 1600-talet och 1700-talet. Den största andelen av kommunens gårdar var då frälseägda, ca 46 %, medan andelen gårdar brukade av kronobönder uppgick till 17 % och andelen gårdar brukade av kyrkobönder till 14 %. Gårdar brukade av självägande bönder, så kallade skattebönder utgjorde ca 26 % av de kamerala enheterna vilket är en förhållandevis stor andel jämfört med övriga Skåne.

En central faktor i det medeltida landskapet var huvudgårdarna, vilka utgjorde frälsets stöd-  
jepunkter i det medeltida godssystemet. I godsen ingick förutom huvudgårdarna även arrendegårdar som tillsammans ibland bildade en mycket löst sammanhållen godsmassa. Då de gårdar som ingick i en adelsfamiljs gods kunde vara mycket utspridda eftersträvade man att försöka samla sitt gods innehav i större sammanhållna enheter. Djurhållning, bland annat uppfödning av oxar, var en viktig del i risbygdens godsekonomi redan under medeltid, vilket återspeglas i den skatt som frälsebönderna betalade. Den slättbygd, risbygd och skogsbygd som framträder i 1600- och 1700-talets kartmaterial har till viss del fått sin särprägel redan under medeltid.

### **Landskapet före och efter skiftesreformerna**

Landskapet inom det som idag är Hörby kommun kunde enligt etnologen Åke Cambell under 1600- och 1700-talet delas in i risbygden och den nedre skogsbygden. Risbygden, som även kallades för vångaskogarnas område, intog då en mellanställning mellan skogsbygden och slättbygden. Risbygdens och skogsbygdens särdrag framträder före skiftesreformerna mycket tydligt i landskapsbeskrivningar, kartmaterial och i ekonomiskt källmaterial. Kanske kan ursprunget till risbygdens och skogsbygdens karaktäristiska landskap sökas i medeltiden. Idag finns endast enstaka rester kvar av detta landskap. Risbygden och skogsbygden kan i fråga om byarnas storlek och spannmålsproduktion inte jämföras med slättbygdens fullåkersbygd, men utgör tillsammans med fullåkersbygden olika aspekter av en specialiserad näringsekonomi. Slättbygdens höga produktionstal hade varit svåra att upprätthålla utan de resurser som erbjöds från risbygden och skogsbygden i fråga om byggnadsmaterial samt tillgången till betesmarker och andra produkter från de så kallade utmarksnäringarna.

Före det att enskifte och laga skifte genomfördes rådde en liknande bebyggelsesituation som under medeltiden. En del av ensamgårdarna hade växt till mindre byar och byns bebyggelse hade utökats med enstaka gathus. I utkanten av byns inägor och på utmarkerna uppfördes mindre torp som hyste en tilltagande obesutten befolkning. Bebyggelseenheter i Hörby kommun har generellt varit förhållandevis små. Ensamgårdar och dubbelgårdar var fortfarande mycket vanliga under 1600- och 1700-talen särskilt i skogsbygden. För hela kommunen uppgick antalet ensamgårdar till ca 55 % av alla namngivna bebyggelseenheter. Även

byarna kunde vara mycket små och en fjärdedel av byarna hade bara 3-5 gårdar.

Skogsbruket med produkter som virke, slöjd och träkol var den viktigaste inkomstkällan i skogsbygden. Vid sidan av skogsbruket var även djurhållningen och produktionen av animaliska produkter mycket viktiga. I mellanbygden inom Hörby kommun kan man i dagens landskap och kartmaterial fortfarande urskilja flera tydliga exempel där de utspridda åkerytornas utformning bevarats exempelvis i Fulltofta och Svensköps sn.

För risbygden utgjorde djurhållningen och animalieproduktionen den ekonomiska basen. Risbygden har därför kallats ”*Skånes fälad*”. Den största andelen av inägnornas yta utgjordes av olika slags äng. Ängsbruket och fodertakten i skottskogen var de viktigaste resurserna för risbygdens animalieproduktion och de så kallade vångaskogarna var ett så tydligt karaktärsdrag för risbygden under 1600- och 1700-talet att den även kallats för ”vångaskogarnas område”.

### **Enskiftets och laga skiftets landskap.**

Enligt förordningen om enskifte som utfärdades 1803 skulle den enskilda gårdens ägor samlas i en enskild lott. Detta visade sig emellertid vara svårt att genomföra i framförallt risbygden och skogsbygden. Den efterföljande förordningen om Laga skifte som utfärdades 1827 medgav därför en högre grad av flexibilitet. Den enskilda gården kunde nu erhålla flera lotter, vilka fördelades så att brukaren fick tillgång till byns olika produktionsmarker. Huvuddelen av förrättningarna enligt laga skifte hade genomförts under 1830- eller förra hälften av 1840-talet och merparten av kommunens byar hade genomgått laga skifte 1860.

Anpassningen av laga skiftet efter de lokala förutsättningarna har givit skogsbygdens och slättbygdens landskap särpräglade karaktärer. Den agrara revolutionens landskap i Hörby kommun bär därför på ett påtagligt historiskt arv från det äldre odlingslandskapet samtidigt som landskapets rumsliga struktur till stora delar förändrats.

Skiftesreformerna medförde en märkbar förändring av risbygdens landskap. Till skillnad från slättbygdens enskifteslandskap finns det i risbygden fortfarande en mycket tydlig återkoppling till det äldre odlingslandskapets markanvändning, bebyggelsestruktur och ägande även efter skiftesreformernas genomförande. Arvet från det äldre landskapet är ännu mer påtagligt i de mer skogsdominerade bygderna där strukturen i bebyggelsen, vägnätet och i vissa fall även markanvändningen bevarats i större utsträckning.

Enskiftet har i några fall lämnat tydliga avtryck, exempelvis i Östraby där byns inägor skiftats i ett så kallat ”stjärnskite”, dvs huvuddelen av bebyggelsen har legat kvar på sin ursprungliga plats och de enskilda gårdarna har tilldelats ägolotter i ett tårtbitsliknande mönster.

I Hörby kommun är det som nämnts framförallt laga skifte som genomförts, och som har satt sin prägel på landskapets utformning. I merparten av de byar som skiftats enligt laga skifte har respektive gård i byn tilldelats en eller flera långsmala parceller, vilka tillsammans bildade ett fiskbensliknande mönster. Exempel på sådana ägofigurer återfinns ännu idag inom Hörby kommun i exempelvis Äspinge, Oderup och Östra Vedåkra. I de fall det har blivit för trångt har en del av byns gårdar flyttats från sin ursprungliga plats. Att bebyggelsen flyttats är i sig inte något ovanligt, men det som särskiljer risbygden är det faktum att gårdarna har placerats längs med en befintlig eller nyanlagd väg som ofta ansluter till bygatan. Detta har

givit upphov till långa radbyar. Ytterligare bebyggelse som tillkommit har anslutit till mönstret och förstärkt bilden ytterligare. På samma sätt har även nya hemmansklyvningar förtätat och förstärkt det fiskbenslikande mönstret.

En tredje form uppträder i den gods- och säteridominerade västra delen av kommunen. Mönstret är tydligt i anslutning till plattgårdarna Karlsfält och Romdala i Hörby sn där ägostrukturen har antagit ett schackbrädesliknande mönster. Liknande ägofigurer förekommer även vid Västerstad och Lyby. Oavsett vilket princip som låg till grund för ägofigurens omgestaltning fick det långtgående konsekvenser för landskapets utformning. Ägostrukturen är idag fortfarande förhållandevis intakt och manifesteras fysiskt i landskapet av bevarade hägnader.

1800-talet präglades av en kraftig befolkningsökning och folkmängden inom det område som avgränsas av Hörby kommun hade fördubblats vid århundradets slut. Samtidigt med befolkningsökningen ökade även behovet av avlönad arbetskraft inom det industrialiserade jordbruket. Därför avstreckades mindre tomter för gathus och torplägenheter framförallt i anslutning till de större jordbruken i den västra delen av kommunen. Under 1800-talet kom också en ny lantarbetartyp, statarna. Den ekonomiska utvecklingen stimulerade den vardagliga ekonomin. Befolkningen hade mer pengar att röra sig med och var till följd av den allt mer differentierade jordbruksproduktionen tvungen att köpa varor till hushållet som man tidigare producerade själv. Inom det område som idag omfattar Hörby kommun har det från sent 1800-tal och från förra sekelskiftet funnits lanthandlar och handelsbodas i många byar. Dessa byggnader skiljer främst ut sig ifrån gathusen genom de stora skyltfönstren och ingångarna i hörnen. Ibland har man även provat på en arkitektur som sticker av från den gängse landsbygdsarkitekturen. Ett exempel är lanthandeln i Önnköping med sin panelarkitektur.

Den förändrade ekonomin gynnade de större jordbruken som hade råd med avlönad arbetskraft och de nödvändiga kapitalinvesteringar som krävdes för en specialiserad avsaluproduktion. Investeringarna bekostades till viss del genom försäljningen av avstyckningar till obesuttna. Ett led i den här utvecklingen är egnahemsförordningen från 1904 enligt vilken man ville ge obesuttna en möjlighet att genom fördelaktiga lån köpa en mindre jordbruksfastighet. Egnahemsrörelsen medförde därför även en möjlighet för större jordägare att avyttra mark. I Hörby kommun inrättades jordbruksegnahem i anslutning till Osbyholm, Råby gård och Karlsfält i Hörby sn och vid Trullstorp i Södra Rörums sn.

Förändringarna under 1800-talet och 1900-talet medförde att åkerarealen blev allt mer dominerande i risbygden och spannmålsproduktionen ökade märkbart efter enskiftet. Risbygden får därmed med tiden, som tidigare påpekats i fallet med vångaskogarna, en mer slättliknande karaktär, särskilt i kommunens västra delar. Under 1900-talet förefaller animalieprodukten mätt i mängden producerat smör ha varit högst i kommunens östra delar, dvs i skogsbygden. Produktionen överträffas emellertid av flera områden i traditionella slättbygdsområden, vilket är en effekt av det industriella jordbrukets specialisering. Risbygden och mellanbygden som Skånes fälader i den äldre agrara ekonomin håller därmed på att bytas mot en ny ekonomisk geografi. Detta påverkade även kulturlandskapet då tidigare ängs och fäladsmarker med lång kontinuitet har planterats med skog och växt igen. En process som fortgår än idag.

## Industrialismen med järnvägen

Det som framför allt kännetecknar industrialiseringen inom det område som utgör Hörby kommun är att den är starkt kopplad till jordbruket och dess utveckling. I en inventering av industriminnen i kommunen visade det sig att av de 64 industrier som tillkommit före 1939 var 58 knutna till livsmedelsindustrin. De äldsta kategorierna i detta sammanhang är vattenkvarnar och väderkvarnar som ligger spridda över hela kommunen. Vattenkvarnarna kan ha en mycket lång historisk kontinuitet ibland tillbaka till tidig medeltid. Som exempel kan man nämna Osbyholms mölla med kontinuitet ned i 1100-talet. Holländska väderkvarnar byggdes från 1850-talet, men det finns inte så många kvar i dagens landskap. Ett exempel på en bevarad mölla är Höggers mölla i Västerstad.

Andra typer av industriella verksamheter som uppkom under slutet av 1800-talet är brännerier, mejerier, bryggerier, och stärkelsefabriker. Dessa kom ofta att anläggas i de orter där järnvägen dragits fram. I anslutning till järnvägen växte mindre järnvägssamhällen fram som Ludvigsborg och Askeröd. I det senare finns förutom järnvägsstationen även den för järnvägssamhällena karaktäristiska bostadsbebyggelsen bevarad. I de enstaka fall som industrier kom till som inte tillhörde livsmedelsindustrin uppstod flertalet i de nya järnvägsorterna. Exempel på sådana industrier är Hörby bruk i Hörby och Herman Anderssons Plåtslageri och Smidesverkstad i Askeröd.

## Hörby tätort

Längs med Hörbyåns norra strand och öster om den medeltida kyrkan låg före skiftet den gamla bondbyn, som i huvudsak bestod av fyrhängade gårdar uppförda i korsvirke och skiftesverk. Även efter skiftet låg vissa gårdar kvar på den gamla bytomten. Kvar från den gamla bondbyn finns förutom någon enstaka gårdslänga, en gårdsbebyggelse norr om Råbygatan, den så kallade Carl Lindqvists spannmålshandel, samt ett antal gathus längs samma gata. Oförändrad är också de gamla bygaternas (Råbygatan och S:t Olofsgatan) sträckning.

Kvar från tiden före skiftena finns också den medeltida kyrkan och prästgården (om än kraftigt ombyggda). Kyrkan med prästgård är viktiga markörer för Hörbys roll som sockencentrum under nästan 1000 år.

Hörbyån har flera hundra år tillbaka fungerat som kraftkälla till energikrävande verksamheter, som kvarnar. Området längs Hörbyån kom därmed att bli ett tidigt industriellt centrum. Kvar nere vid Hörbyån finns fortfarande bebyggelse och andra lämningar som minner om de tidigare verksamheterna. Ett bevarat exempel är Kvarntorps kvarn (även kallad Gästgivaremöllan och Benstampen). Byggnaden är från 1700-talet men kvarnplatsen finns belagd sedan 1699.

De byggnader, områden eller lämningar som finns kvar eller visar på en kontinuitet till den gamla bondbyn och anslutande verksamheter är av högt ortshistoriskt värde.

## Knutpunkten Hörby

Hörbys läge längs vägen mellan södra Skåne och Kristianstad och i förlängningen Småland har inneburit en strid ström resande med behov av bl.a. kost och logi. Gästgivaregården i Hörby byggdes strax före år 1665. Den första gästgivaregården brann dock redan 1671. År 1900 ersattes gästgivaregården av det nya hotellet, Hörby hotell. Alfred Arwidius, en av Skånes mest intressanta jugendarkitekter, stod som arkitekt till den nya byggnaden. Just Hörby

hotell har dock mer nationalromantiska drag.

På 1600-talet stärktes också Hörbys roll som administrativt centrum. Det första tingshuset i Hörby togs i bruk 1697. Häradsting hade dessförinnan hållits i Lyby och Gudmuntorp. Tingshuset från 1767 eldhärjades 1881. Såväl Höör- som Huvaborna argumenterade för att tingshuset skulle flyttas till deras respektive orter. Till skillnad från Hörby hade de då nämligen järnväg. Länsstyrelsen fastslog dock att Hörby skulle få behålla tingshuset. Det eldhärjade huset byggdes om till jordbrukskassa. Före enskiftet låg avrättningsplatsen på "Brännarebacken". I samband med enskiftet föreslogs dock att avrättningsplatsen skulle flyttas till Storekeplatsen. Senare låg avrättningsplatsen vid Stattena.

Hörbys strategiska läge (på gränsen mellan risbygd och skogsbygd), gästgiveriet (längs vid en för tiden vältrafikerad väg) och rollen som häradscentrum var förmodligen också orsaker till att S:t Olovsmarknaden i Hallaröd flyttades till Hörby vid mitten av 1700-talet. Marknader som i dessa tider var en viktig tilldragelse för landsbygden blev något av ett startskott för Hörby som mer än ett lokalt centrum. Marknadsplatsen i Hörby fick en betydelse som kom att upplevas som ett konkurrensproblem för såväl borgarna i Lund som i Kristianstad.

Förmodligen är det någon gång mellan mitten av 1600-talet och mitten av 1700-talet, d.v.s. mellan det att gästgiveriet byggs och marknaden flyttas till Hörby samt tingshuset byggs, som Gamla torg får sin form. Att marknaderna varit viktiga för Hörby visar inte minst de många torgen som kom till efter hand. Torgens tidigare namn anknyter till de forna verksamheterna. Kreaturshandeln kom att bedrivas vid Kotorget (nuvarande Marknadstorget). På 1930-talet flyttade hästhandeln till Hästtorget (nuvarande Parktorget) och Fiskatorget (nuvarande Nya torg) blev plats för fiskhandel.

Den bebyggelse som finns kvar från denna tid då Hörby var en viktig knutpunkt är av högt ortshistoriskt värde. Tingshuset har utöver detta ett högt historiskt intresse som tidigare centrum för Frosta härad. Även avrättningsplatserna är en viktig del i detta kulturhistoriska sammanhang.

Hörby hotell är inte bara viktigt för sina arkitektoniska kvaliteter - det visar också på en kontinuitet som sträcker sig ner i 1600-talet och den rikstäckande struktur av gästgiverier som då växte fram. Andra minnesmärken att värna om i detta sammanhang är stenvalvsbroarna över Hörbyån i Hörby centrum och vid sjukhusområdet (båda från 1820-talet). Dessutom finns de gamla infartsvägarna kvar i dagens gatustruktur, dvs i Ringsjövägen, Kristianstadsvägen, Råbygatan och Ystadsvägen.

### **Hörby etableras**

I äldre tid var handelsbodas blott tillåtna i städer, och förbudet mot landsköp hindrade böndernas handel på landsbygden. I och med näringsfrihetsförordningarna 1846 fick butik öppnas om den låg minst 3 mil från närmsta stad, en begränsning som upphävdes 1864. Eftersom det var mer än 3 mil till både Lund och Kristianstad omfattades Hörby av näringsfrihetsförordningarna, vilket gav underlag för en mer permanent bebyggelse. På ganska kort tid fick den tidigare bondbyn en rik flora av handlare och hanterare.

År 1872 styckades marken kring Storgatan och Gamla torg men då fanns det redan hus där. En karta upprättad år 1879 visar ett gatunätet med nya tomtstyckningar som beredde plats för en bebyggelseexpansion på flera hundra procent. Det nya gatunätet som var anlagt i ett rutnätsmönster finns fortfarande bevarat i gatorna Nygatan, Bollhusgatan (Förut Lilla Nygatan),

Västergatan (Lilla Westergatan), Nygatan och Nya torget.

Den då befintliga bebyggelsen, som var koncentrerad längs Ringsjövägen (föret Westergatan), Gamla torg och Storgatan bestod av putsade, breda tegelhus. De byggnader som finns kvar från denna epok är apotekare Peter Maurits Nordqvists hus (byggt 1858) och handlare August E. Täcklinds hus (byggt 1864), som idag kallas ”Per Möcks gård”, vid Gamla torg. Längs med Storgatan låg också tre andra byggnader av samma karaktär, som var uppförda av en bagare och två garvare under perioden ca 1845 - 1863. Den ena gården inrymde i mitten av 1800-talet också ett klockgjuteri.

I takt med att befolkningen ökade kom också nya gemensamma behov. Kyrkogården som låg strax intill kyrkan slutade att användas i slutet på 1860-talet. I stället anlades en kyrkogård med kapell söder om den växande tätorten. Denna kyrkogård som idag går under namnet den Gamla kyrkogården utvidgades på 1890-talet i väster med den Nya kyrkogården.

1874 beslutade man vid ett landshövdingmöte att länslasarettet i Hörby skulle upprättas. Lasarettet stod färdig 1879. Området kom så småningom att byggas ut successivt. Den äldsta lasarettbyggnaden revs dock 1971, och ersattes av den nya vårdcentralen 1975.

### **Järnvägssamhället Hörby**

Nästa milstolpe i Hörbys utveckling är anläggandet av järnvägar till orten (Hörby-Höör 1882, Hörby-Tollarp 1886, Hörby - Eslöv 1896). Med järnvägen skedde en förskjutning av Hörbys centrum åt norr. Intill järnvägsstationen uppfördes bl.a. ett järnvägshotell och ett nytt tingshus 1885. 1888 fick också hantverkarna flytta från Gamla Torg till Nya Torg.

Förhoppningarna från 1879 hade enligt kartan över Hörby municipalområde 1897 infriats med råge. De nya kvarteren hade fyllts med bebyggelse och de nya gatorna kantats med hus. På kartan finns dessutom nya kvarter utlagda som skulle öka den bebyggda ytan med ytterligare ett par hundra procent. Det skulle dock ta lång tid innan detta stora område var färdigbyggt och det förslagna gatunätet kom bara delvis att verkställas. Gatorna med Parktorget mellan Bollhusgatan och Norregatan härstammar dock från dessa planer liksom Kungsgatan. Det småskaliga gatunätet kring marknadstorget var vid detta tillfälle redan byggt.

Med den nya järnvägsstationen i norra avslutningen av Stora Nygatan fick Hörby en tydlig centralaxel. Centralaxeln förstärktes sedan genom att Nygatan drogs fram förbi hotellet 1901-02. Med järnvägen gör industrialismen sitt intåg. Det var särskilt vanligt med verksamheter kopplade till livsmedelsindustrin som t.ex. Hörby mejeri från 1891, Gamla Bränneriet 1898, och Hörby bruk 1902 och Skånska Andelsslakteriet 1913.

Till industribebyggelsen, som etablerades öster om järnvägsstationen, hör också annan bebyggelse som har en mer indirekt koppling till produktionen. Ledningen för bruket uppförde arbetarbostäder vid Bruksgatan och Parkgatan på Hörby Norr. Arbetarbostäderna är kvadratiska till sin grundform och avviker därmed från den traditionella gatehusbebyggelsen. Karaktäristiskt för dessa byggnader är leken med takvinklar och den mindre strikta fönsterplaceringen. Byggnaderna är också fritt placerade på tomten. Bostäderna bör ses som en del av det brukssamhälle som Hörby bruk bildar. Trots att bostäderna idag ofta har fått nya fasadmateriäl är bebyggelsen till sin form och skala enhetlig. Ett annat exempel som bör ses tillsammans med industriverksamheten är Hörby Elverk 1902.

Med järnvägen förstärktes också Hörbys roll som tjänste- och servicesamhälle. Monumentala bankbyggnader uppfördes som Jordbrukskassan (1885) och Frosta Härads Sparbank (1884). Ett nytt inslag på orten var Samrealskolan (1897) vid Parktorget. Dessa monumentala byggnader och arkitektoniskt genomtänkta byggnader är vid sidan av att de har höga kulturhistoriska värden fortfarande viktiga inslag i "stadsbilden".

Under den här epoken etableras också nya yrkeskategorier som veterinär och tandläkare. Längs med Västergatan, Ernst Ahlgrens gata och Torggatan uppfördes decennierna efter sekelskiftet 1900 praktfulla och arkitektoniskt genomtänkta villor för samhällets borgerskap.

Parallellt med järnvägen kom de nya folkrörelserna; frikyrkorna, nykterhetsrörelserna och arbetarrörelsen. Kvar från denna tid finns bl a Hörby Folkets hus (1907) som ligger vid Parktorget och Sionkyrkan (1940) vid Västergatan. Även Metropolbiografen (1925) på Nygatan är av högt kulturhistoriskt värde inte minst på grund av att den är välbevarad och fortfarande fungerar som biograf.

Hörby fortsatte att växa. Centrum fick en allt mer stadsmässig karaktär genom nya tvåvåningshus. Däremot förefaller det som att stadens centrum inte expanderar efter sekelskiftet. Med undantag av mindre spridda flerfamiljshus är det framför allt villabebyggelsen som breder ut sig.

### **Hörby stagnerar och blir pendlarort**

Från 1950-talet är ortens stagnation påtaglig, något som manifesteras av att den sista järnvägsförbindelsen läggs ned 1967. Under slutet av 1970-talet märktes en uppgång då Hörbys läge gjorde det populärt för pendlare. Det ökade intresset för Hörby märktes inte minst genom de nya villamattorna med typhus som växte fram i stadens utkanter. Gatunätet känns framförallt igen genom att de är planerade så att genomfartstrafik undviks. Bebyggelsen består till stor del av så kallade kataloghus. 1970-tals husen går ofta i en mörk färgskala, medan den yngre bebyggelsen är betydligt kulörigare och samtidigt mer brokig. Utöver villabebyggelsen är det framför allt yrkrävande fritidsanläggningar som har satt sin prägel på Hörby under efterkrigstiden.

### **Vägmiljöer**

Bakgrunden till Hörbyområdets utveckling kan delvis sökas i dess geografiska läge. Under förhistorisk tid har kontakterna med Skånes kustregioner sannolikt varit väl etablerade. Under yngre järnålder och tidig medeltid har området legat strategiskt mellan Kristianstadslätens och den sydvästkånska slättbygdens centralorter. Området omkring Östra Ringsjön bör då sannolikt ha genomkorsats av inlandets transportleder. Denna strategiska placering i anslutning till Ringsjöarna mitt i Skånes inland har givit området en betydelsefull roll ur kommunikativ synpunkt under såväl förhistorisk som historisk tid. Möjligen finns något av forntidens och medeltidens vägnät bevarat i de halvvägar som finns registrerade i fornlämningsregistret. Under förra hälften av 1800-talet uppfördes ett antal stenbroar och inom Hörby kommun finns flera välbevarade broar med stort kulturhistoriskt värde då de utgör tydliga lämningar efter vårt äldre vägnät.

Gästgiverierna låg utspridda med ungefär två mils mellanrum enligt 1664 års svenska lag. Gästgiverierna bidrog till den ekonomiska tillväxten i byarna under 1800-talet och drog också till sig andra näringsverksamheter. Utvecklingen åskådliggörs tydligt i Östraby där det i anslutning till gästgiveriet vuxit upp en betydande näringslivsverksamhet under 1800-talet. Det fanns även gästgiveri i Hörby.

Under 1800-talet påverkades vägnätet även av skiftesreformerna. Från att i större utsträckning ha följt topografin och i huvudsak förbundit byarna med varandra blev vägarna nu anpassade efter den införda fastighetsstrukturen. Inom det område som idag utgör Hörby kommun är förändringen tydligast i anslutning till områden som givits ett fyrkantigt ägomönster, exempelvis i anslutning till plattgårdarna Karlsfelt och Romdala i Hörby sn. Vägnätet har här antagit en form som påminner om slättbygdens räta linjer och vinklar. Ett annat typiskt inslag i den västra delen av kommunen är trädalléerna.

## C Nationella miljömål

I Miljöbalken som antogs 1999 formuleras 15 nationella miljömål.

### 1. FRISK LUFT

Luften skall vara så ren att människors hälsa samt djur, växter och kulturvärden inte skadas.

### 2. GRUNDVATTEN AV GOD KVALITET

Grundvattnet skall ge en säker och hållbar dricksvattenförsörjning samt bidra till en god livsmiljö för växter och djur i sjöar och vattendrag.

### 3. LEVANDE SJÖAR OCH VATTENDRAG

Sjöar och vattendrag skall vara ekologiskt hållbara och deras variationsrika livsmiljöer skall bevaras. Naturlig produktionsförmåga, biologisk mångfald, kulturmiljövärden samt landskapets ekologiska och vattenhushållande funktion skall bevaras samtidigt som förutsättningar för friluftsliv värnas.

### 4. MYLLRANDE VÅTMARKER

Våtmarkernas ekologiska och vattenhushållande funktion i landskapet skall bibehållas och värdefulla våtmarker skall bevaras för framtiden.

### 5. HAV I BALANS SAMT LEVANDE KUST OCH SKÄRGÅRD

### 6. INGEN ÖVERGÖDNING

Halterna av gödande ämnen i mark och vatten skall inte ha någon negativ inverkan på människors hälsa, förutsättningarna för biologisk mångfald eller möjligheterna till allsidig användning av mark och vatten.

### 7. BARA NATURLIG FÖRSURNING

De försurande effekterna av nedfall och markanvändning skall underskrida gränsen för vad mark och vatten tål. Nedfallet av försurande ämnen skall heller inte öka korrosionshastigheten i tekniska material eller kulturföremål och byggnader.

### 8. LEVANDE SKOGAR

Skogens och skogsmarkens värde för biologisk produktion skall skyddas samtidigt som den biologiska mångfalden bevaras samt kulturmiljövärden och sociala värden värnas.

### 9. ETT RIKT ODLINGSLANDSKAP

Odlingslandskapets och jordbruksmarkens värde för biologisk produktion och livsmedelsproduktion skall skyddas samtidigt som den biologiska mångfalden samt kulturmiljövärdena bevaras och stärks.

### 10. STORSLAGEN FJÄLLMILJÖ.

### 11. GOD BEBYGGD MILJÖ

Städer, tätorter och annan bebyggd miljö skall utgöra en god och hälsosam livsmiljö samt medverka till en god regional och global miljö. Natur- och kulturvärden skall tas till vara och utvecklas. Byggnader och anläggningar skall lokaliseras och utformas på ett miljöanpassat sätt och så att en långsiktigt god hushållning med mark, vatten och andra resurser främjas.

### 12. GIFTFRI MILJÖ

Miljön skall vara fri från ämnen och metaller som skapats i eller utvunnits av samhället och som kan hota människors hälsa eller den biologiska mångfalden.

### 13. SÄKER STRÅLMILJÖ

Människors hälsa och den biologiska mångfalden skall skyddas mot skadliga effekter av strålning i den yttre miljön.

### 14. SKYDDANDE OZONSKIKT

Ozonskiktet skall utvecklas så att det långsiktigt ger skydd mot skadlig UV-strålning.

### 15. BEGRÄNSAD KLIMATPÅVERKAN

Halten av växthusgaser i atmosfären skall i enlighet med FN:s ramkonvention för klimatförändringar stabiliseras på en nivå som innebär att människans påverkan på klimatsystemet inte blir farlig. Målet skall uppnås på ett sådant sätt och i en sådan takt att den biologiska mångfalden bevaras, livsmedelsproduktionen säkerställs och andra mål för hållbar utveckling inte äventyras. Sverige har tillsammans med andra länder ett ansvar för att detta globala mål kan uppnås.

## D Riksintressen

### Naturvård

#### **N 34 Odlingslandskap på Linderödsåsen** (Ringsjöbygden och Mellanbygden)

*Förutsättningar för att områdets naturvärden skall behållas:*

Påverkas negativt av strukturförändringar i jordbruket, upphävd hävd, dikning, gödsling, skogsplantering.

*Områdets huvuddrag:*

Vidsträckta fäladsmarker med inslag av trädbevuxna hagmarker, kärr, mossor och öppna ängsmarker var förr karakteristiska naturtyper inom Linderödsåsens urbergsområden. Variationer i topografi, mark- och vattenförhållanden samt hävd gav upphov till många olika vegetationstyper med en delvis rik flora. Dominerande vegetationstyper var öppna eller enbevuxna ljunghedar med inslag av örtrik ljunghed och klockljunghed samt gräshedar av rödven- eller fårsvingeltyp och mer ängsartad vegetation av fårsvingel-, rödvens- eller tuvtåteltyp. Gräs- lågstarrängar, högörtängar eller fattigkärrvegetation förekom också.

Genom ändrad markanvändning, nya bruksformer, upphörande hävd och naturlig igenväxning har den övervägande arealen av dessa naturtyper idag nästan helt försvunnit. Lokala och representativa rester finns ännu kvar, men större sammanhängande landskapsavsnitt saknas. Tillsammans med marginella jordbruksmarker försvinner de kvarvarande resterna av dessa naturtyper nu i snabb takt. Därmed försvinner också de sista resterna av det äldre kulturlandskap som en gång kännetecknade Skånes mellanbygder.

De representativa objekten är

#### **N 34 f Fulltofta** naturreservat

Björkhagar och igenväxande ädellövshagmark

#### **N 34 g Södra Rörum**

Slätterbetingad vegetation med stort inslag av svinrot. Ett mycket litet objekt, men en av de få kända svinrotängarna i länet.

#### **N 34 i Lyby**

*Förutsättningar för att områdets naturvärden skall behållas:*

Bibehållet nyttjande som stubbskottäng. Restriktioner i skogsbruk och betesdrift.

*Områdets huvuddrag:*

Beteckningen stubbskottäng är en sammanfattande benämning på flera olika hävdformer, vilka alla innebar att träd och buskar periodvis skars ned till basen.

Stubbskottängarna vid Lyby är belägna på mycket näringsrik mark och det finaste exemplet inom länet på en välbevarad rest av denna ålderdomliga naturtyp. I trädskiktet ingår ask, alm, lind, ek, björk och hassel. Många av träden är flerstammiga och bär spår av tidigare beskärning. Floran är mycket artrik med arter som skånsk nunneört, underviol, aklejruta och blåsippa. Västra delen är kraftigt igenvuxen medan den östra till stor del är öppen. Genom

området löper en kraftledningsgata, där stubbskottängens träd och buskar föryngrats genom regelbunden nedhuggning. Den östra delen av området betas.

### **N 57 Kvarnberga – Härröd – Östra Sallerup – Gummarp – Sniberup**

*Förutsättning för bevarande:*

Odlingslandskapet bevaras genom fortsatt åkerbruk med naturvårdsinriktad betesdrift och skötsel av landskapselement, samt restaurering av igenvuxna naturbetesmarker. Områdets värden kan påverkas negativt av minskad eller upphörd jordbruks/betesdrift, skogsplantering på jordbruksmark, energiskogsodling, igenväxning, spridning av gifter eller gödselmedel, bebyggelse, nydikning, täkt, luftledning och vägdragningar.

*Områdets huvuddrag:*

Det representativa odlingslandskapet ligger i mellanbygd och har en varierad topografi. Sniberup är en lokal med naturbetesmarker som utgörs av öppen hagmark, blandlövhage och buskrik utmark. Här finns vegetationstyper som fårsvingeltorräng, rödvenäng, högörtäng, ljunghed, stagghed och rödvenhed. De art- och individrika växtsamhällena hyser arter som jordtistel, baktimjan, knägräs, darrgräs, rödkämpar, kärresälting, majviva och smörbollar.

*Sammanfattande värdetext:*

Representativt odlingslandskap med utskiftande gårdar och småbruk i mellanbygd. Här återfinns art- och individrika växtsamhällen med hävdgynnade arter som slättergubbe och fältgentiana.

### **N 58 Fjällmossen (Mellanbygden)**

*Förutsättningar för att områdets naturvärden skall behållas:*

Området bevaras opåverkat av framförallt dikning och torvtäkt.

*Områdets huvuddrag:*

Uppe på Linderödsåsens centrala parti ligger Fjällmossen, med kantskog av björk omgiven av laggkärr och därutån för ljunghedar och annan betesmark, av åkrar och lövskogar samt under senare tid tillkommen granskog. Även om diken kan ses på något ställe och någon lantbrukare alltjämt samlar strötorv i kanterna, representerar Fjällmossen ursprunglig natur, som mycket litet påverkats av människan. Fjällmossen är unik i det avseendet att den kanske utgör Europas sydligast belägna mosse, den enda mossmyren söder om barrskogsgränsen. Ute på den något karga, öppna myrvidden finner man en påtaglig mosaik av blöta små sänkor, höljor, där vitmossor och insektsfångande silesår växer, och torra tuvor med ris som ljung och klockljud bland tuvullen. Här ute brukar orrspelet vara livligt om våarna.

*Sammanfattande värdetext:*

Mossen är av internationellt intresse som typlokal för forskning kring klimat- och vegetationsutveckling under den sen- och postglacialperioden.

### **N 66 Verkeån med dalgång (Mellanbygden)**

*Förutsättningar för att områdets naturvärden skall behållas:*

Området är stort och varierat med olika förutsättningar i olika delar, dock bör alla ingrepp i hydrologin samt bevarande av lövskogen och hävdande av den betade marken vara några av förutsättningarna för att områdets naturvärden skall kunna bevaras.

*Huvuddrag:*

Området omfattar Verkeån med biflöden och närmaste omland. Från källflödena uppe på

Linderödsåsen ca 180 m över havet längs de fem milen ned till utloppet i Östersjön vid Haväng uppvisar Verkeån och dess närmaste omgivning naturvärden av enastående slag. Ån tillhör Sydsveriges renaste vattendrag och är en god reproduktionslokal för havsöring. Ovanför Hallamölla finns en lokal öringsstam, som genom det mäktiga vattenfallet – Skånes högsta sammanhängande fall med en total höjd av 23 m – är isolerad från den havsvandrande stammen nedströms. I området finns en stor andel naturliga våtmarker.

*Sammanfattande värdetext:*

Verkeån med omgivning har en betydande förekomst av ursprunglig flora och fauna. Stora delar av området innehåller även ett kulturlandskap med ålderdomlig prägel.

#### **N 84 Borstbäcken (Slättbygden)**

*Urvalskriterier:*

Lövskogsområde med utpräglad ängsbokskog samt gradient till hedbokskog betingat av berggrund, jordarter och hydrologi.

### **Kulturmiljövård**

#### **M 67 Fulltofta – Osbyholm – Nunnäs (6197/1362)**

*Motivering:*

Kuperat slotts- och odlingslandskap med förhistorisk kontinuitet och omfattande allé- och vägsystem och hägnadssystem kring godsens Fulltofta och Osbyholm vars stordrift präglat landskapets utveckling samt ett påtagligt inslag av småskaligt och spritt bebyggelsemönster.

*Uttryck för riksintresset:*

Omfattande koncentration av fornlämningar med anknytning till förhistorisk jakt och fiske i Ringsjön, järnåldersgravfält vid Nunnäs och Hästäng med domarringar, skeppssättningar, resta stenar, treuddar och stensättningar, talrika stengärdesgårdar, äldre hägnadssystem och bevarat vägsystem – kyrkvägen Fulltofta – Hästäng – Äspinge. Fulltofta herrgård med bebyggelse från 1800-talets mitt med tillhörande park. Fulltofta kyrka av medeltida ursprung, S:t Magnhilds källa, torp och ensamliggande gårdar. Osbyholms slott av medeltida ursprung med 1600-talsbebyggelse som omgestaltats under 1930-talet, vallgravar, park, ekonomibebyggelse i gråsten, stenvalvsbroar och grindstuga. Vid Hörbyån, Osbyholms vattenkvarn från 1800-talet.

#### **M 72 Östra Sallerup (6187/1370)**

*Motivering:*

Sockencentrum med karakteristisk och välbevarad bebyggelse och märklig parkanläggning i småbrutet odlingslandskap med förhistorisk bosättningskontinuitet.

*Uttryck för riksintresset:*

Bronsåldershögen Klacks backe. Den högt belägna Östra Sallerups 1200-tals kyrka som under 1800-talet omgestaltats, gamla skolan i korsvirke, nya skolan i tegel från år 1900, prästgård och prästlöneboställe från 1900-talet, bostads- och gathus, parken med Karl XI:s stenar med tillhörande dammar och kanalsystem från 1680-talet.

*I området ingår även:*

Radiomaster

## **Natura 2000-områden**

Skapandet av Natura 2000-områden är en viktig del av EU:s strategi för att bevara den biologiska mångfalden. Natura 2000-områden baseras på två olika typer av direktiv; fågeldirektivet (Rådets direktiv 79/409/EEG) för skydd av fågel och habitatdirektivet (Rådets direktiv 92/43/EEG) som behandlar naturtyper och andra artgrupper än fåglar. Natura 2000-områden utgör enligt miljöbalken (MB) riksintresse, oavsett vilket av direktiven som ligger till grund för inrättandet. Enligt MB 4 kap. 1 § krävs det tillstånd från regeringen för att bedriva verksamheter eller vidta åtgärder, som på ett av ett betydande sätt kan påverka miljön i ett Natura 2000-område. Övriga lagrum som tar upp Natura 2000 - område är 4 kap. 1, 8 §§, 6 kap. 1, 7 §§ och 7 kap. 27, 28a - 29b §§.

### **Fulltofta - Ringsjön (områdeskod SE0430090)**

Området utgör särskilt skyddsområde enligt fågeldirektivet (SPA) och inrymmer ett område av gemenskapsintresse enligt habitatdirektivet (Fulltofta, SE0430100). Området överlappar även riksintresset för yrkesfiske, miljövard (Fulltofta, N 34 f) och kulturmiljö (Fulltofta-Osbyholm-Nunnäs, M 67), dessutom täcks hela området av naturreservatet Fulltofta.

Området är viktigt för flyttfåglar och landskapet kring Ringsjön karakteriseras av lövträd, betesmark och busklandskap.

### **Fulltofta (områdeskod SE0430100)**

Området är av gemenskapsintresse enligt habitatsdirektivet och området överlappar delar av Natura 2000-området Fulltofta-Ringsjön samt gränsar till Östra Fulltofta området. Naturreseptatet Fulltofta täcker hela områdets utbredning.

Trädklädd betesmark av fennoskandisk typ dominerar i område, men det finns även inslag av bl.a. ek-avenbokskog av buskstjärnblommatyp, alluviala lövskogar och torra hedar.

### **Östra Fulltoftaområdet (områdeskod SE0430166)**

Utgör ett Natura 2000-område enligt EU:s habitatsdirektiv (pSCI). Området är av gemenskapsintresse enligt habitatdirektivet då de gränsar till annat Natura 2000-område.

Området består av örtrik gammal bokskog av utmarkskaraktär, delar av området består av alluvial lövskog som tidvis är översvämmade. Öster om Ringsjön består området av ädellövskog, främst bok, av varierande ålder. Vid Ramsarp finns gammal bokskog med inslag av ek, lind, ask och lönn. Det förekommer även högstubbar, lågor och bokar som är spärrgrena.

### **Sniberups fälad (områdeskod SE0430143)**

Sinberups fälad utgör en rest av de sammanhängande ljunghedar som täckte stora delar av Linderödsåsen under 1800-talet. Vegetationen är mångskiftande och artrik och floran är till största delen opåverkad av gödsling. De två dominerande marktyperna är enbuskar på hedar eller kalkgräsmarker och fuktängar med blåtåtel eller starr.

Området är av gemenskapsintresse enligt habitatsdirektivet och har inte samband med något annat Natura 2000-område. Hela området består av naturreservat

### **Fjällmossen (områdeskod SE0430121)**

Utgör Natura 2000-område enligt habitatsdirektivet och har inget samband med något annat Natura 2000-område. Delar av området saknar specifikt områdesskydd och ca en femtedel har områdesskydd i form av naturreservat.

Den dominerande marktypen är högmossar men det finns även inslag av alluvialalövsskogar, bokskog av fryletyp, lövskogar av fennoskandisk typ samt öppna svagt välvda mossar och fattiga intermediära kärr och gungflyn.

### **Timan (områdeskod SE0430169)**

Utgör Natura 2000-område (pSCI) enligt EU:s habitatsdirektiv. Förutom att området utgör ett Natura 2000-område är området även ett f.d. Domänreservat och ingår i naturvårdsprogram för naturvärden, samt ingår i nyckelbiotoper som Skogsvårdsstyrelsen tagit fram.

Naturtypen domineras av bokskog av fryletyp med bok i varierande ålder och en viss kontinuitet. I området förekommer högstubbar och lågor i olika nedbrytningsstadier. Det finns även inslag av fuktigare partier där det bl.a. björksumpskog återfinns. Det förekommer rödlisade arter samt flera signalarter.

### **Värdefulla ämnen**

Slättbygden har en lokal med kvartsrik sandsten som utgör riksintresse för värdefulla ämnen och mineraler.

### **Yrkesfiske och vattenbruk**

Riksintresset omfattar yrkesfisket i Ringsjön. Arbete för att förbättra vattenkvaliteten pågår.

### **Strandskydd**

Utmed Ringsjön och längs Hörbyån och dess biflöden, utmed Bråån och dess biflöden samt utmed Sniberupsån råder strandskydd.

### **Totalförsvaret**

Samrådsområden finns inom kommunen. De berörs inte av förslaget till översiktsplan.

### **Infrastruktur (väg E 22 och väg 13) samt kraftledning**

Kraftledning med 400 kV har sin sträckning över slättbygden väster om Hörby, norr om Hörby centralort och över Mellanbygden i nordost.

Breddning av väg E 22 kommer att ske under planperioden. Även breddning av väg 13/23 vid Ludvigsborg genomförs enligt fördjupad översiktsplan.