

Karaktärsprogram för Wihlborgsområdet



Programmet antogs av byggnadsnämnden den 17 april 2008.

MEDVERKANDE TJÄNSTEMÄN

Karaktärsprogrammet har utarbetats av Ramböll Sverige AB, med Kristina Hermansson som uppdragsledare och Yvonne Larsson som handläggare, på uppdrag av Hörby kommun, Plan- och byggkontoret. Från Plan- och byggkontoret har en arbetsgrupp bestående av Samhällsbyggnadschef Ingmar Tykesson, planeringsarkitekt Maria Löfgren och byggnadsinspektör Kristine Zetterström medverkat i framtagande av karaktärsprogrammet.

The logo for Ramböll, featuring the word "RAMBOLL" in white capital letters on a dark blue rectangular background. The letter "O" is stylized with a white circle and a diagonal slash through it.

Ramböll Sverige AB

Isbergs gata 3

211 19 Malmö

Uppdragsnummer 61680722761, 2008-09-26

P:\64mas2\6807\61680722761_6 dp i Hörby\L_PROJ\L\text\13_Wihlborgs\karaktärsprogram\karaktärsprogram_wihlborgs.indd

1 INLEDNING

Bakgrund

Wihlborgsområdet är ett av de största och mest enhetliga villaområdena i Hörby. För att kunna bevara den enhetlighet som finns i området upprättar Hörby kommun ett karaktärsprogram. Karaktärsprogrammet skall utgöra underlag för de boende när de vill förändra sin bostad och styrmedel för kommunens tjänstemän vid bygglovshandläggning. Karaktärsprogrammet riktlinjer syftar till att bevara områdets karaktär och att underlätta framtida bygglovsprövningar inom området.

Arbetsprocessen

Politiker, tjänstemän samt de boende skall alla vara delaktiga i de beslut som framhäver vad i tätorten som bör bevaras och vad som får ändras. Arbetet med ett karaktärsprogram för Wihlborgsområdet började med att Hörby kommun i januari 2008 bjöd in de boende till ett diskussionsmöte. Kommunen ville med diskussionsmötet ta del av de boendes uppfattning om sitt bostadsområde. Efter mötena skickades mötesanteckningar samt en enkät ut till samtliga boende i området. I enkäten kunde de boende anonymt fylla i vad de vill att ett eventuellt karaktärsprogram skall inriktas mot.



Riktlinjerna som beskrivs på de kommande sidorna är framtagna med underlag från diskussionsmötena med de boende och utifrån det resultat som den utskickade enkäten gav.

Riktlinjerna avser fyra delar av bostadsfastigheterna:

- Fasadfärger för trä
- Fasadfärger för putsat tegel
- Tak: takvinkel och färg
- Takkupor



Tegelfasader

Samtliga hus på Wihlborgs byggdes med en fasad av gult tegel.

Många av tegelfasaderna i området är dåliga och behöver åtgärdas. För att bevara enhetligheten i området tillåts tegelfasader bytas ut mot ett nytt gult tegel eller putsas i gult i de färgkoder som utpekats nedan:

NCS

S1020 - Y20R

S1030 - Y20R

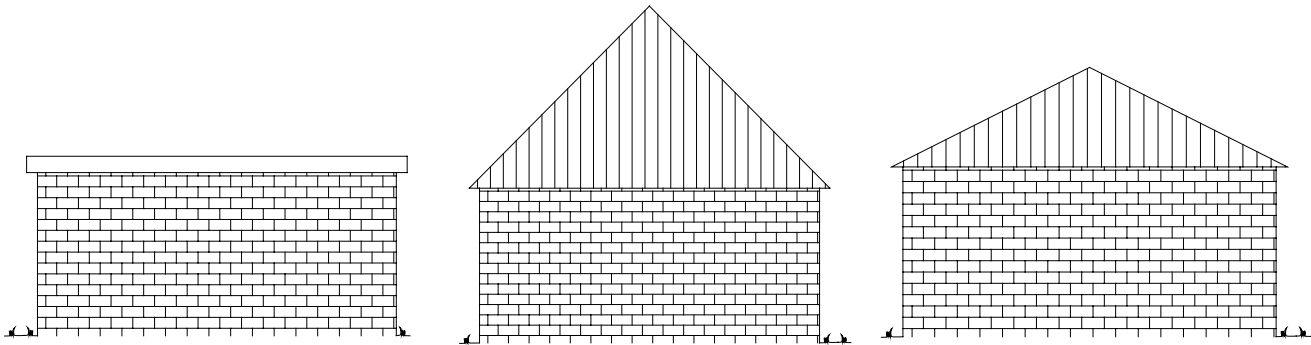
S1040 - Y20R



Tak

De svarta taken på samtliga hus på Wihlborgs är väldigt karaktärs­skapande, se bild på föregående sida. När tak byts ut tillåts enbart svarta tak.

Enplanshusen med platta tak tillåts förändra takkonstruktion och vinkel från platta tak till sadeltak med 27 eller 45 graders takvinkel, se figur nedan.



Takkupor

Husen på Wihlborgs byggdes utan takkupor. Idag har ungefär en femtedel av husen någon form av takkupa. Det finns ett flertal varianter. Takkupor skall fortsätta att tillåtas uppföras av valfri typ.



3 BYGGNADSSTILEN

För att lösa den stora bostadsbristen som rådde i Sverige fattade regeringen ett beslut 1964 om att upprätta en miljon bostäder fram till 1974, även känt som miljonprogrammet. De rådanden idealen vid den här tiden präglas av automobilisering, hård planering, funktionalism och en vilja att komma ifrån stenstaden.

Drygt hälften av miljonprogrammets hus är småhus, som villor, parhus och radhus, och andra hälften är flerfamiljshus av typen höghus, lamellhus, punkthus, skivhus och så vidare. I ett flertal svenska städer byggdes serieproducerande bostäder i form av grupp- och radhusbebyggelse samt höghusområden. Bebyggelse präglas ofta av enhetlighet och upprepning. Miljonprogrammets grupp- och radhusområdens bostäder var ofta källarlösa.

Under perioden 1965–1975 byggdes 25 % av hela Sveriges nuvarande bostadsbestånd. Detta har satt stora avtryck i den fysiska tätortsmiljön i så gott som varenda svensk tätort. Lägenheter såväl som villor byggdes efter ungefär samma sorts stadsplanering med trafikseparering, funktionsseparering, återvändsgator, grönområden med mera. Än i dag dominerar dessa områden byggda vid denna tid större delen av varenda tätortsmiljö.

SCAFT-principen

Wihlborgs byggdes till största del under 1970-talet enligt dåtidens planeringsprincip. Den kallas SCAFT-planering, vilket är en förkortning av **S**tadsbyggnad **C**halmers: **A**rbetsgruppen **F**ör **T**rafiksäkerhet och var en handbok med riktlinjer för trafiksäkerhet. Den innebär en separering av de olika trafikslagen, biltrafik för sig och gång- och cykeltrafik för sig.

Bostadsområdena matas utifrån via en ringled eller matarled från vilken återvändsgator går in i området. I mitten av området går gång- och cykelvägar som förbinder de olika kvarteren i en helt bilfri miljö. I detta stråk placeras skolor, dagis, lekplatser etc så att barn själva kan färdas dit på ett säkert sätt. Under andra halvan av 1970-talet kompletterades ofta dessa stråk med så kallade naturlika planteringar.

Karaktärsdrag från Wihlborgsområdet



En matargata leder in i området med anslutande säckgator som leder till bostäderna. Gång- och cykeltrafiken är separerad från biltrafiken. Det finns stora grönytor runtomkring bostadsområdet.



Bebyggelsen är enhetlig i karaktären och ligger i en linje längs gatan. Husen ligger nära gatan.



Små tomter med små förträdgårdar.

Karaktärsdrag från Wihlborgsområdet



Garaget och bostadshuset är ofta sammanbyggda.



Dörrar med sidoljus.



Husen har inga eller låga socklar. Gavelspetsen är ofta klädd med trä-panel. Enluftsönster eller fönster i förband.

