

Rektorsområde 3

Förskola – Öppen förskola - Familjedaghem



Kvalitetsredovisning 2010

Carin Hagström
T.f. Rektor

Kerstin Ahlberg
Rektor

Sammanfattning	3
1. Inledning	3
1.1 Skyldighet att upprätta en kvalitetsredovisning.	3
1.2 Information och organisationsschema.	3
1.3 Ledningsdeklaration för verksamheten.	4
1.4 Styrning och ledning.	5
2. Förutsättningar – Nulägesrapport 2009-10-15	5
2.1 Förutsättningar	5
2.2 Prioriterade grupper.	6
2.3 Prioriterade kunskapsområden	6
2.3.1 Enligt allmänna råd – hälsa och livsstil	6
2.3.2 Nämndens område – stödinsatser	6
2.3.3 Verksamhetens område – barns relationer	6
2.3.4 Likabehandlingsplan	7
3. Verksamheten – mål – åtgärder - arbetsmetoder	7
3.1 Kärnprocessen – den pedagogiska tyngdpunkten	7
3.1.1 Förskola	7
3.1.2 Pedagogisk omsorg – familjedaghem	7
3.1.3 Öppen förskola	8
3.2 Prioriterade grupper enligt 2.2 ovan.	8
3.2.1 Barn med annat modersmål	8
3.2.2 Barn i behov av särskilt stöd	8
3.2.3 Flickor/pojkar	9
3.3 Prioriterade områden.	9
3.3.1. Hälsa och livsstil	9
3.3.2. Verksamhetens område	9
3.3.3. Likabehandlingsplan	9
4 Resultat	10
5 Analys och bedömning	10
6 Åtgärder för framtiden	11

1. Sammanfattning

Under året har förskolan Kastanjegården ersatts med en ny förskola, Skattkistan. Förskolan flyttade in i nya lokaler i januari och utökades med en avdelning.

Tilldelningsprincipen är 17 barn per avdelningen. Vi hade under senare delen av våren i snitt 17,6 barn per avdelning för att kunna erbjuda plats åt de som stod i kön.

Under ca 5 mån var en rektorstjänst vakant.

Verksamheten vid förskolorna har under året fokuserat på barns relationer som väckt många reflektioner och frågeställningar.

Familjedaghemsverksamheten bygger delvis på gruppverksamhet. Det har tidigare varit två grupper utifrån geografisk fördelning. Under 2010 har verksamheten bestått av tre dagbarnvårdare som utgör en grupp.

Öppna förskolan har sin verksamhet i nya lokaler i aktivitetshuset. Detta har upplevts positivt av så väl personal som besökare.

1. Inledning

1.1. Skyldighet att upprätta en kvalitetsredovisning

Varje kommun, varje skola som ingår i det offentliga skolväsendet, varje kommunalt bedrivna förskola och varje kommunalt bedrivna fritidshem skall årligen upprätta en skriftlig kvalitetsredovisning som ett led i den kontinuerliga uppföljningen och utvärderingen av verksamheten. I förskoleverksamheten ingår förskola, familjedaghem och öppen förskola.

1.2. Information och organisationsschema om verksamheten.

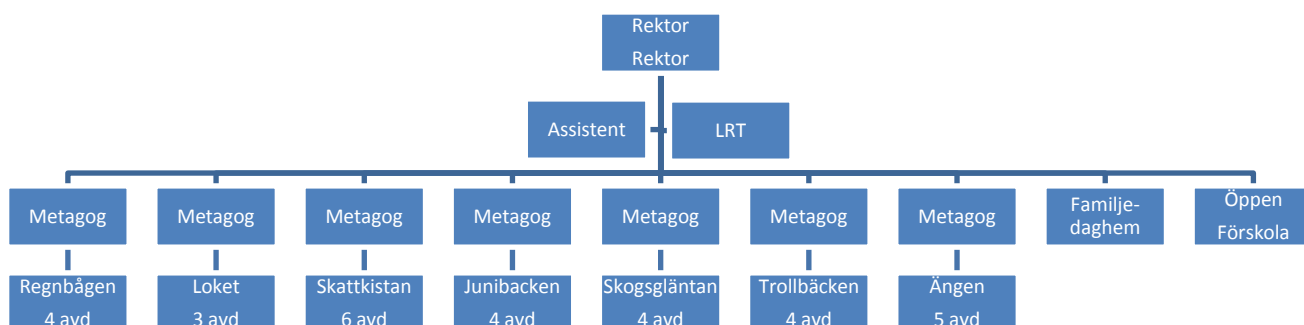
Rektorsområde 3 omfattar förskoleverksamheten i tätorten samt i Ludvigsborg. Inom området finns sju förskolor, tre familjedaghem och en öppen förskola. Verksamheten leds av 2 rektorer. En rektorstjänst har varit vakant ca 5 månader under året.

Vid varje förskola finns en metagogtjänst. I dessa tjänster ingår arbetsledaruppgifter vilket innefattar att leda och fördela det dagliga arbetet på respektive förskola inom de ramar som finns för verksamheten. Förskolans kvalitets- och utvecklingsarbete ligger också inom deras ansvarsområde. Metagogen sammanställer samtliga avdelningars kvalitetsredovisning för sin förskola. På respektive avdelning är det förskollärarna som ansvarar för att kvalitetsarbetet säkras.

Familjedaghemsvksamheten leds av rektor och i gruppen finns en gruppleadare som har samordningsuppgifter.

I rektorsområdet finns ett Lokalt Resursteam (LRT) bestående av 1,75 specialpedagog som arbetar uppdragsbaserat riktat till samtliga förskoleverksamheter i kommunen. Centralt inom förvaltningen finns tillgång till psykologkompetens.

Organisationsschema rektorsområde 3



1.3. Ledningsdeklaration för verksamheten.

2015 är Rektorsområde 3 det vassaste förskoleområdet i Sverige för att

- Alla barn har inflytande
- Alla barn är delaktiga
- Våra pedagoger har högst kompetens
- Våra pedagoger vet vad rätt kvalitet är
- Våra föräldrar är nöjda

Hos oss präglas förskoleverksamheten av pedagogisk mångfald och valfrihet. Vi erbjuder barnen en god pedagogisk verksamhet där vi lägger grunden till ett livslångt lärande genom omsorg, fostran och lärande. Vår syn på verksamheten är att den ska främja leken, vara kreativ, utforskande och bidra till nyfikenhet och lusten att lära.

1.4. Styrning och ledning

Områdets ledning består av 2 rektorer.

Vid varje förskola finns en metagog som är arbetsledare för sin enhet. Metagogerna ingår i rektorsområdets ledningsgrupp och är rektors länk ut i verksamheten dels för att säkerställa förskolornas kvalitet, dels för att säkerställa en god arbetsmiljö. Metagogen ansvarar för förskolans kvalitetsarbete och sammanställer enhetens kvalitetsredovisning. Ledning och LRT träffas en gång per månad. Vid dessa möten diskuteras aktuella ärenden och frågor som rör kvalitets- och utvecklingsarbetet.

Ett par tillfällen per termin träffas, LRT, ledningen och metagogerna tillsammans med Ro 1:s ledning och metagoger.

2. Nulägesrapport

2.1 Förutsättningar

Mätdatum 101015.

Rektorsområdet omfattar sju förskolor med sammanlagt 30 avdelningar, tre familjedaghem, en öppen förskola samt ett Lokalt Resursteam. Området leds av två rektorer centralt, samt metagog/arbetsledare på varje enhet. Centralt finns skolassistent, 0,5 tjänst.

Vid öppna förskolan finns 0,5 tjänst som förskollärare.

Lokala Resursteamet omfattar 1,75 specialpedagog.

110 personer tjänstgjorde inom den pedagogiska verksamheten.

Avdelningspersonal vid förskolorna

<i>Personalkategori</i>	<i>Årsarbetare</i>
Barnskötare	29,6
Personal med lärarutbildning	49,9

Personal med lärarutbildning utgör 63 %.

Totalt finns inom rektorsområdet 492 inskrivna barn varav 476 i förskola och 16 i familjedaghem.

<i>Verksamhet</i>	<i>Födda 04</i>	<i>Födda 05</i>	<i>Födda 06</i>	<i>Födda 07</i>	<i>Födda 08</i>	<i>Födda09</i>
Familjedaghem	0	5	3	3	4	1
Förskola	1	102	124	91	109	49

<i>Verksamhet</i>	<i>Barn per årsarbetare</i>
Familjedaghem	5,33
Förskola	5,9

<i>Förskola</i>	
Personalkostnad per plats	72 384
Lokalkostnad per plats	19 166

2.2 Prioriterade grupper

<i>Grupp</i>	<i>Antal barn</i>	<i>Procent</i>
Barn med annat modersmål än svenska	101	20,5
Individärende hos förskoleteamet	21	4
Flickor	248	49,6
Pojkar	244	50,4

2.2 Prioriterade kunskapsområde

2.3.1 Enligt allmänna råd – Hälsa och livsstil

Frågor kring hälsa och livsstil ska genomsyra alla delar av verksamheten

Nämnden vill att:

- *Alla verksamheter ska bedriva ett aktivt arbete med hälsa och livsstil. Målen för detta ska anges i den lokala arbetsplanen och utvärderas i den årliga kvalitetsredovisningen.*
- *Enheterna arbetar efter kommunens kostpolitiska program.*
- *Den pedagogiska verksamheten ska utformas så att barns och ungas känsla av sammanhang stärks. (Plan för den pedagogiska verksamheten, Hörby kommun)*

2.3.2 Nämndens område – Stödinsatser

Det finns barn som behöver stödinsatser under hela sin skolgång. För andra kan det räcka med kortare perioder. Orsaken till behoven varierar.

- *Resurserna används på ett flexibelt och resurseffektivt sätt. Det innebär att stödresurser i alla lägen ska betraktas som kommungemensamma.*
- *Utvärdering ska ske efter varje stödinsats. Analysen ska omfatta såväl åtgärder i skolmiljön som insatser för eleven och inbegripa de olika aktörerna kring barnet. Utvärdering ska kommuniceras med vårdnadshavarna*
- *Kontinuerliga uppföljningar och utvärderingar genomförs där det redovisas hur behovet att särskilt stöd förändras i kommunen. (Plan för den pedagogiska verksamheten, Hörby kommun)*

2.3.3 Verksamhetens område – Barns relationer

Normer och värden grundläggs i tidig ålder. Enligt Lpfö -98 skall förskolan sträva efter att varje barn utvecklar

- öppenhet, respekt, solidaritet och ansvar.
- förmåga att ta hänsyn till och leva sig in i andra människors situation samt vilja att hjälpa andra.

Vi har valt att i år fokusera extra på samspelet i barngrupperna och hur personalen kan stödja och stimulera barns relationer.

2.3.4 Likabehandlingsplan

Vid varje förskola ska finnas en likabehandlingsplan som utgår från värdegrunden.

3. Verksamheten – mål – åtgärder – arbetsmetoder

3.1 Kärnprocessen – den pedagogiska tyngdpunkten

3.1.1 Förskolor

I förskolorna ska grunden för ett livslångt lärande läggas och barnen ska erbjudas en god pedagogisk verksamhet där omsorg, fostran och lärande bildar en helhet. Detta görs genom att pedagogerna arbetar för att skapa bästa möjliga förutsättningar för varje barn att utvecklas optimalt. Verksamheten utgår från barnens behov och intresse. För att kunna vara en uppmärksam och närvarande pedagog organiseras arbetet i så små grupper som möjligt. Leken utgör grunden i barnens utveckling och lärande och i leken stärks barnens samtliga förmågor. Verksamheten är organiserad så att barnen har tid, tillgång till material och miljöer som stimulerar deras förmåga att leka.

En heltidsanställd pedagog har rätt till minst 6 tim barnfri tid/vecka. Största delen av den tiden används för att dels själv, dels i samverkan med kollegor och metagog reflektera kring och dokumentera verksamheten och barnens lärande. Dokumentation görs bl. a. genom observationer, barnintervjuer och fotografering. När det gäller barns lärande sker reflektion och samtal även med barnen.

Under året har metagoger samt en representant för LRT utbildats i folkhälsoinstitutets regi på Örebro universitet: Förebyggandets konst i förskola och skola – hur förebygger vi psykisk ohälsa?

Vi har via LRT haft internutbildning för all personal i kommunen. Utbildningen ”Goda relationer som grund för hälsa och utveckling, har sin bakgrund från utbildningen i Örebro. Föreläsningen hölls av specialpedagog, psykolog och metagog med socionom kompetens. Metagogerna har under året utbildats i systematisk coaching och coachande ledarskap. En introduktion i SET, Social och emotionell träning för förskolan, har flertalet pedagoger deltagit i under året.

3.1.2 Pedagogisk omsorg – familjedaghem

Läroplanen för förskolan är vägledande för verksamheten inom familjedaghemmen.

Verksamheten i familjedaghemmen bedrivs till största delen i dagbarnvårdarens hem med en vuxen och en mindre barngrupp, oftast i blandade åldrar.

Barnens omsorgstider styr dagbarnvårdarens arbetstider vilket medför att de flesta dagbarnvårdare har en ledig dag per vecka. Barnen är då hos en ”vikariedagbarnvårdare”.

Dagbarnvårdarna har en grupplokal och där träffas de med sina barn minst en gång i veckan. Vid dessa tillfällen ges barnen möjlighet att träffas i lite större grupp och att kunna leka med barn i sin egen ålder. I den mån det är möjligt samlas alla dagbarnvårdarna och deras barn för att fira gemensamma högtider. Detta sker mestadels i grupplokalen.

Dagbarnvårdarna är ofta ute med sina barn och även här ges möjlighet för barnen att träffas.

3.1.3 Öppna förskolan

Öppna förskolan följer skolans terminstider. Verksamheten är öppen tisdag-torsdag mellan kl. 09:00-12:00. Verksamhet leds av en förskollärare.

Vid öppna förskolan ges barnen möjlighet att träffa andra barn och vuxna samt att få ta del av pedagogisk verksamhet. Skapande verksamhet, sångstunder och rytmik är återkommande inslag. En viktig del av öppna förskolans uppdrag är att vara ett stöd i föräldrarollen. Här ges möjlighet att tillsammans med andra föräldrar och förskolläraren diskutera aktuella frågor kring föräldrarollen.

LRT har återkommande besök. Vid dessa tillfällen rör samtalen framförallt föräldrarollen och barns utveckling. Här får föräldrar möjlighet att påverka och önska innehåll. Dessa inslag är uppskattade av föräldrarna.

3.2 Prioriterade grupper

3.2.1 Barn med annat modersmål än svenska

Inom rektorsområdet fanns 101 barn med annat modersmål än svenska. Största andelen barn finns på Skattkistan med 39 barn.

Vi har under året haft modersmålsstöd i liten utsträckning i albanska, arabiska, polska bosniska/serbiska och danska av modersmåls lärare som har sin huvudsakliga tjänst i grundskolan. När modersmåls läraren, tillsammans med förskolans pedagoger, håller i en aktivitet inbjuds alla barn på avdelningen att delta. Sagor, sånger, rim och ramsor från barnens hemländer är ett sätt att lyfta fram deras modersmål.

Under modersmålsveckan i februari bjöds föräldrar in för att berätta om sina barns hemländer och mat serverades från olika kulturer. På förskolorna uppmärksammas denna vecka också t.ex. genom att man gör en resa i världen och landar i de länder som barnen representerar. I verksamheten finns ett mångkulturellt nätverk med en representant för varje förskola som leds av specialpedagog från LRT. Syftet med detta nätverk är att hålla sig a jour med ny forskning och förmedla detta ut i verksamheten.

3.2.2 Barn i behov av särskilt stöd

För att säkerställa kvaliteten för barn i behov av särskilt stöd finns LRT som en resurs för områdets pedagoger. Teamet arbetar med handledning, konsultationer och observationer av verksamheten utifrån en helhetssyn. Målen för LRT:s arbete är

- Utredda, förebygga, utbilda och handleda i syfte att inkludera alla barn och unga
- I samarbete med skolläda planera och leda allt specialpedagogiskt och annat förebyggande elev/barnhälsoarbete i rektorsområdet.
- Initiera skolutveckling så att specialpedagogiskt förhållningssätt färgar all verksamhet och verka för inkludering.
- Arbeta på uppdrag samt formulera uppdragens mål och syften och beräkna tidsåtgång och tydligt återkoppla ovanstående till uppdragsgivaren
- Dokumentera och utvärdera de genomförda insatserna.
- Vara till stöd för skolläda beslut, dokumentera, utvärdera, utreda och föreslå åtgärder gällande det specialpedagogiska och förebyggande elev/barnhälsoarbetets ansvarsområde.

Barns behov av särskilt stöd tillgodoses i den dagliga verksamheten.

Under året har personalförstärkning funnits vid fem förskolor under kortare eller längre perioder och med sysselsättningsgrad efter behov. Dessa förstärkningar är anställda som resurs i arbetslaget och inte riktade mot specifikt barn.

Ledningen för området träffar LRT regelbundet för att diskutera aktuella ärenden, behov av extra insatser, utfall av insatta resurser och kompetensutvecklingsbehov hos pedagogerna.

3.2.3 Flickor/pojkar

För att nå ökad jämställdhet mellan flickor och pojkar arbetar pedagogerna aktivt med detta genom observationer av den miljö som erbjuds barnen och vilka miljöer som vänder sig till/lockar flickor respektive pojkar. Dessa observationer/reflektioner kan leda till förändring av miljöer inom förskolan och påverkar också inköp av material.

3.3 Prioriterade områden

3.3.1 Hälsa och livsstil

Rektorsområdet har fyra förskolor som är hälsocertifierad. Certifieringen är ett bevis på att förskolan bedriver ett aktivt och långsiktigt hälsofrämjande arbete

”Barn kan” är ett synsätt som genomsyrar alla förskolor. Genom att barnen, utifrån sina förmågor, ges möjlighet att påverka och vara delaktiga i sin egen vardag skapas mening och sammanhang för dem.

Barnen vid våra förskolor är som regel ute varje dag, antingen på den egna gården eller på besök i naturen. När vädret tillåter flyttas inneverksamhet utomhus som t ex målning, sång- och sagostunder.

Kommunens kostpolitiska program följs i verksamheten.

3.3.2. Verksamhetens område – Barns relationer

I resultatet från den lokala uppföljningen av ungdomspolitiken 2007 (LUPP) i Hörby framkom att ungdomar i högstadiet känner sig utsatta och mobbade.

Hur kan förskolan arbeta förebyggande för att skapa större trygghet bland ungdomar? Hur ser barns relationer ut – vad är det vi ser och vad upptäcker vi inte. Vi har under detta och förra året fokuserat på vad som händer i barnens relationer både barn/barn och barn/vuxen.

Utbildningen i SET, Social och emotionell träning i förskolan, har varit en del av vidareutbildning för förskolans personal. Verksamhetens prioriterade område har förskolor arbetat med på sina personalkonferenser som en del i medvetandegörandet av hur man som personal arbetar med detta i barngruppen. På dessa konferenser, som leds av metagog, har man haft olika diskussionsexempel och frågeställningar att utgå ifrån. I avdelningarnas egna kvalitetsredovisningar finns många exempel på hur detta genomsyrat det dagliga arbetet.

Höstterminen inleddes med en kompetensutvecklingsdag för all förskolepersonal där tyngdpunkten låg på anknytningens betydelse för goda relationer.

3.3.3. Likabehandlingsplan

Varje förskola har utarbetat en likabehandlingsplan. Kopplat till likabehandlingsplanen finns handlingsplan och rutiner för rapportering.

4. Resultat

För att veta hur verksamheten upplevs av föräldrar lämnades under höstterminen en enkät ut till alla föräldrar med nyinskolade barn.

Dessa resultat visar på att föräldrarna är nöjda med sina barns förskolor.

Undersökningen som gjordes visar på att;

- 79,2 % instämmer helt med påståendet ”Mitt barn blir bra bemött av personalen vid förskolan”
- 75.5 % instämmer helt med påståendet ”Jag blir bra bemött av personalen vid förskolan”
- 70.6% instämmer helt med påståendet ”Jag har möjlighet att ta upp viktiga/känsliga frågor med förskolepersonalen”

Mätdatumet för inskrivna barn i verksamheten är den 15 oktober. Vid denna tidpunkt är inte alla barn inskrivna i vår verksamhet. Under vårterminen ökar barnantalet och överinskrivningar är vanliga. Vi har också noterat att barnens vistelsetid på förskolan under åren har ökat. För att möta upp med detta har vi tittat på personaltätheten och ökat upp där så har behövts.

5. Analys och bedömning

Kärnprocessen - den pedagogiska tyngdpunkten

Kärnprocessens framgångsfaktorer är de ledningsmöte som kontinuerligt genomförs i rektorsområdet som leds av rektor. För att skapa enhetlighet i de kommunala förskolorna har vi gemensamma ledningsmöte en gång i månaden. Här formas långsiktiga och gemensamma mål för verksamheten. Beslut och planer förs ut via metagogerna till respektive förskola vilket ger en samsyn för pedagogernas dagliga arbete. Pedagogerna ges möjlighet till vidare arbete, reflektion och dokumentation, genom sin planeringstid.

Den metodutbildning metagogerna gått under året har gett dem ytterligare redskap för att kunna driva det pedagogiska arbetet i sin verksamhet. Detta tillsammans med de lokala arbetsplaner som metagoger har utarbetat har underlättat personalens arbete med dokumentation av det pedagogiska arbetet och därmed gjort kvalitetsarbetet och den pedagogiska planen levande under hela året.

Det nära samarbetet med LRT har haft en avgörande betydelse för ledningens möjlighet att få syn på kompetensbehov hos personalen samt kunskap om de barn som är behov av extra stöd.

Strategin att utbilda nyckelpersoner i verksamheten, som i sin tur fortbildar är en framgångsfaktor av flera skäl, dels ekonomiskt och dels ger det en kvalitetshöjning som stannar kvar i området.

Rektor har kontinuerliga möten med dagbarnvårdare och personal från öppna förskolan för att leda dem vidare i sitt arbete utifrån styrdokument och rektorsrådets mål, vilket innebär en delaktighet för samtliga verksamheter. Även LRT har kontinuerliga träffar i dessa verksamheter.

Prioriterade grupper

Det mångkulturella nätverket är ett stöd för förskolorna arbete i enlighet med läroplanens intentioner

”Förskolan kan bidra till att barn med utländsk bakgrund får stöd i att utveckla en flerkulturell tillhörighet”. Detta nätverk tillsammans med modersmålläraarnas arbete ”Medverkar till att barn med annat modersmål än svenska får möjlighet att både utveckla det svenska språket och sitt modersmål”. (Lpfö-98)

Det finns många vinster med att ha ett lokalt resursteam. De kontinuerliga träffarna ledningen har med LRT ger insikt och återkoppling rörande det specialpedagogiska och förebyggande barnhälsoarbetet. Samarbetet ger också underlag för beslut kring personalförstärkning och behovet av kompetensutveckling för personal.

Prioriterade områden

De fyra indikatorer som av hälsofrämjande skolutveckling bedöms som viktigast att arbeta med är goda relationer, helhetssyn på hälsa, salutogent synsätt och demokratiskt förhållningssätt. Dessa tankar kan sägas finnas i förskolepedagogernas ryggmärg sen flera år tillbaka. I förskolans utvecklingsinsatser och kompetensutvecklingdagar finns alltid inslag som berör samspel, friskfaktorer – riskfaktorer, salutogent perspektiv och demokratiaspekter. Detta är helt i enlighet med läroplanens värdegrund och planen för den pedagogiska verksamheten i Hörby kommun: ”Den pedagogiska verksamheten skall utformas så att barns och ungas känsla av sammanhang stärks.”

Den dagliga utevistelsen och att det kostpolitiska programmet följs är ytterligare faktorer som är gynnsamt för hälsa och livsstil.

Arbetet med barns relationer har varit en levande diskussion under året. Barns sociala utveckling och hur den påverkar barnet är betydelsefullt. Förskolorna har, genom utbildning, fått redskap för att kunna uppmärksamma och åtgärda de signaler som märks redan i tidig ålder hos barnen och som längre fram kan förorsaka psykisk ohälsa.

Detta arbete har gått hand i hand med nämndens prioriterade mål för 2010: stödinsatser. Här har tillgång till ny forskning, diskussioner i arbetslagen och nära samarbete med LRT visat sig vara betydelsefullt för att möta upp barn och familjer utifrån deras specifika behov.

Utbildningen i ”förbyggandets konst” för metagoger och specialpedagog har gett pedagogerna i området nya infallsvinklar. Vi har haft utbildning i ”Goda relationer som grund för hälsa och utveckling” vilket har resulterat i bl.a. föräldraaktiv inskolning. Denna inskolningform, att låta vårdnadshavare vara aktivt delaktig under hela dagen har visat sig vara gynnsamt för barnets trygghet.

En gemensam uppstartsföreläsning gav en tydlig och gemensam start för det område som är prioriterat. Utbildningsinsatsen rörande SET, som flertalet pedagoger deltog i gav också en gemensam grund att stå på. En fortsättning har skett på respektive förskolas personalkonferens och i förlängningen förts ut i det dagliga pedagogiska arbetet. Likabehandlingsplanen följs upp och ses över ute på respektive förskola under ledning av metagog.

6. Åtgärder för framtiden

Nämndens prioriterade mål för 2011 är trygghet och måluppfyllelse och för RO 3 är det barns inflytande utifrån RO 3:s ledningsdeklaration.

Nationellt har arbetet med ny skollag och reviderad läroplan för förskolan startat och under hösten har metagoger gått en utbildning i skolverkets regi.

I samband med nya skollagen och den reviderade läroplanen för förskolan kommer stor vikt att läggas vid läroplans- och skollagsimplementering.

Arbetet startas upp i januari med en heldagsutbildning i ämnet för samtlig personal i rektorsområdet. Implementering av läroplanen i förskolan kommer att ske under året med ledning av metagogerna på respektive förskola.

I den reviderade läroplanen läggs stor vikt vid att det är verksamheten som ska dokumenteras för att ge barnet högsta möjliga kvalitet och lärmiljöer i förskolan. Vi kommer att utbilda personal i pedagogisk dokumentation, våren 2011, under ledning av Per Dahlbeck från Högskolan i Malmö. Arbetet kommer att fortsätta under hösten.

För att skapa en så god lärmiljö som möjligt för barnen i förskolan, krävs att barnet själv får vara delaktiga och ha inflytande över sin vardag och detta kommer också att vara rektorsrådets prioriterade mål under året. Vi kommer att starta upp vårterminen med en kvällsföreläsning för personalen med Elisabeth Arnér i ämnet Barns inflytande i förskolan.

Förskolebarnens övergång till förskoleklass – hur dessa olika miljöer ser ut från ett barnperspektiv - är en annan fråga som diskuterats under 2010 och rutiner för en mjuk övergång från förskola till förskoleklass har utarbetats. Samarbetet med förskoleklassen i denna fråga är i sin linda. Fortsatt samarbete med förskoleklass kommer att ske för att utveckla fler rutiner för att stödja barnens övergång till denna verksamhet, i enlighet med den reviderade läroplanen som nu ger förskollärarna ansvar för att samverkan sker med personal i förskoleklass, skola och fritidshem.