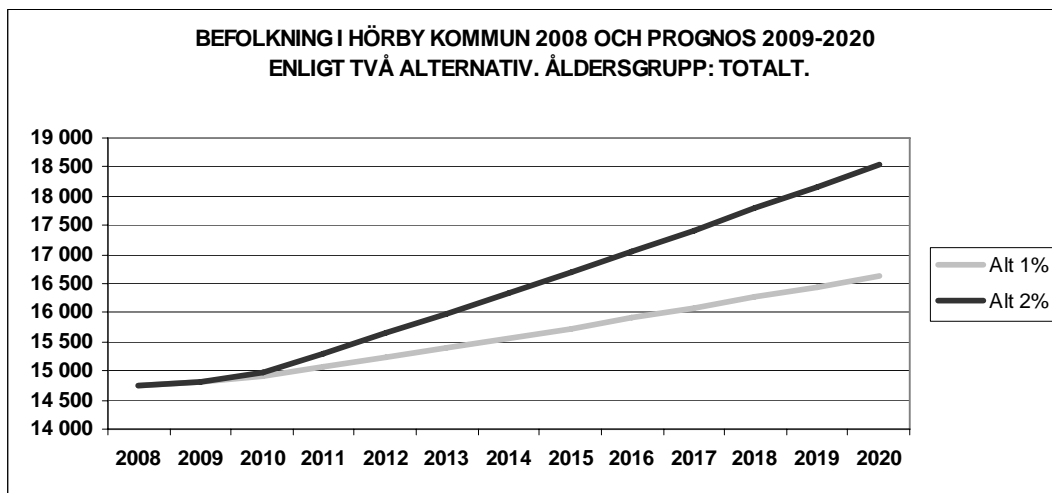


BEFOLKNINGSPROGNOS FÖR HÖRBY KOMMUN 2009-2020 ENLIGT TVÅ ALTERNATIV.



Befolkningsprognos för Hörby kommun 2009-2020 enligt två alternativ.

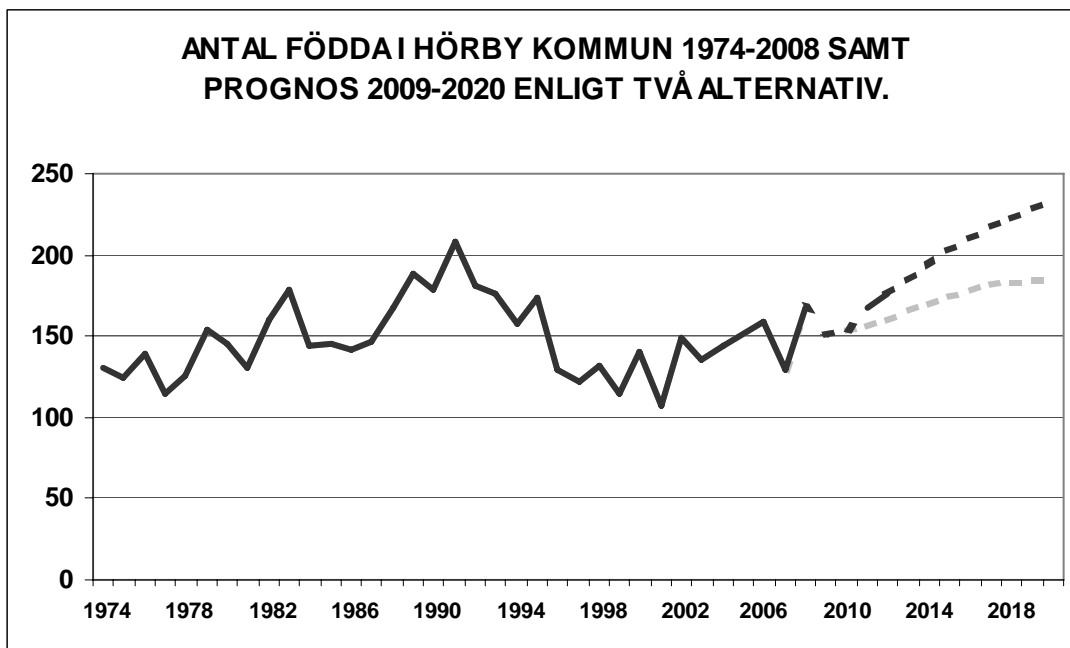
Förutsättningar för prognosen

Två alternativa prognoser har tagits fram baserade på en procent tillväxt per år och två procent tillväxt per år.

Prognoserna baseras på:

Dödlighet: enligt de senaste 5 åren och sjunkande under perioden. Antalet döda har under senare år varit cirka 154 per år och varierat mellan 136 och 173. Under prognosperioden förväntas det avlida i genomsnitt 160-165 personer per år.

Fruksamhet: Åren 2009-2010 cirka 1,95 barn per kvinna för att därefter vara drygt 2 barn per kvinna under åren 2011-2020.



Flyttarnas åldersstruktur: Enligt de senaste 5 åren.

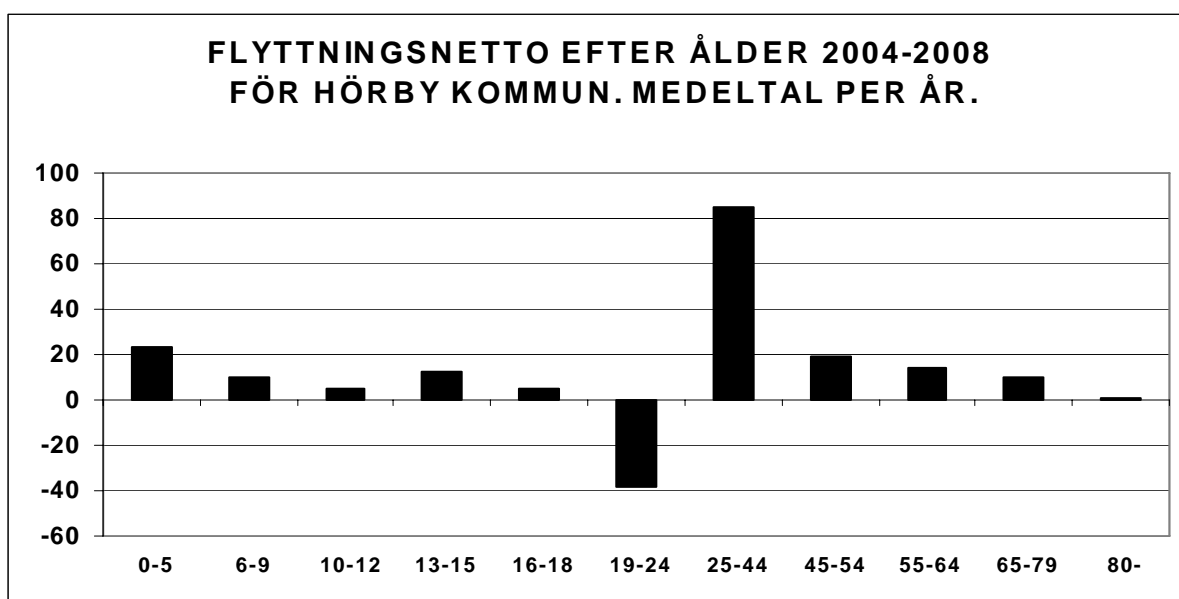
Under åren 2004-2008 vann Hörby kommun sammanlagt 729 personer på grund av flyttningarna.

En inflyttning av barnfamiljer skedde under perioden och flyttningarna medförde +425 personer i åldern 25-44 år samt +278 för barn 0-18 år. Även medelålders flyttar in till kommunen, +164 personer i åldern 45-64 år. Kommunen har under de senaste fem åren haft inflyttning av pensionärer, +53 personer 65 år eller äldre.

Det var i första hand ungdomar som flyttade ut, -191 personer i åldern 19-24 år.

Hörby kommun hade år 2008 ett inflyttningsöverskott på 155 personer varav +16 inom landet och +139 mot utlandet. Flyttningarna mot utlandet gav +24 mot de övriga nordiska länderna (varav +21 mot Danmark), +27 mot Polen samt +42 mot Asien. Inom landet hade kommunen inflyttningsöverskott mot Hässleholm, Kävlinge, Eslöv och Hör.

Flyttningsöverskott för Hörby kommun 2004-2008 efter ålder.								
	2004	2005	2006	2007	2008	2004-2008	Medeltal	2008-Medeltal
1266 Hörby								
0-5	14	18	17	31	36	116	23,2	12,8
6-9	7	16	5	13	9	50	10,0	-1,0
10-12	8	6	4	0	6	24	4,8	1,2
13-15	3	13	19	15	12	62	12,4	-0,4
16-18	6	2	16	6	-4	26	5,2	-9,2
19-24	-62	-47	-16	-37	-29	-191	-38,2	9,2
25-44	119	38	131	48	89	425	85,0	4,0
45-54	22	10	50	-1	13	94	18,8	-5,8
55-64	21	22	11	-4	20	70	14,0	6,0
65-79	26	6	5	15	-3	49	9,8	-12,8
80-	1	-6	1	2	6	4	0,8	5,2
Totalt	165	78	243	88	155	729	145,8	9,2

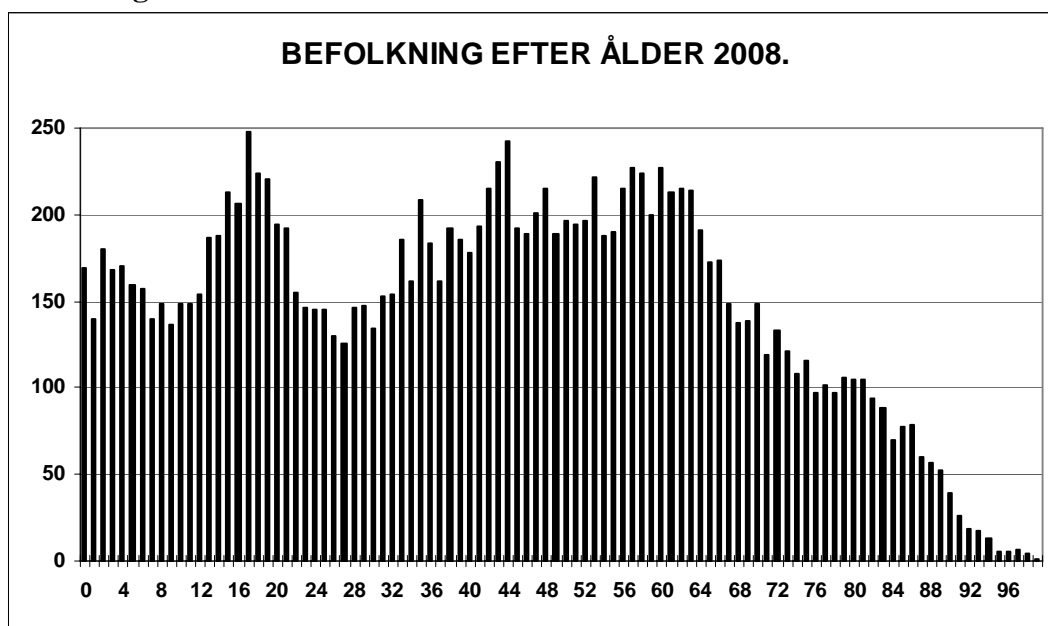


Utflyttningsantal: cirka 815 per år vilket motsvarar de senaste åren.

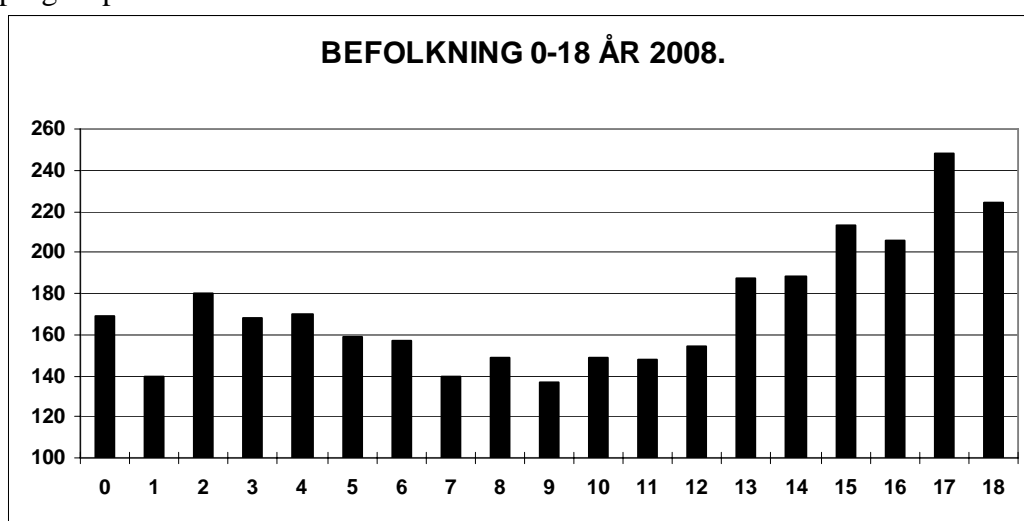
Inflyttningen förväntas år 2009 ge ett överskott på cirka 65 personer. Alternativ 1 % tillväxt kräver därefter att inflyttningen blir cirka 155 personer högre än utflyttningen. I alternativ 2 % tillväxt krävs ett inflyttningsöverskott på drygt +399 personer per år.

Totalt förväntas kommunen få ett inflyttningsöverskott på 1 770 personer under åren 2009-2020 i alternativ 1 % och 3 400 personer i alternativ 2 %

Befolkningsstruktur



Hörby kommun har många barn och ungdomar i åldern 15-18 år samt stora årskullar i åldern kring 40 år och kring 60 år. De senare blir pensionärer under prognosperioden och därmed kommer antalet yngre pensionärer att öka framöver. Däremot har kommunen ganska små årskullar i åldern 70-75 år och därför kommer inte antalet äldre pensionärer att öka under prognosperioden.



I ålder 15-18 år finns det mer än 210 barn per årskull. I åldern 0-10 år är årskullarna betydligt mindre, drygt 150 barn per årskull.

Bostäder

Alternativ 1 % befolkningstillväxt per år motsvarar en inflyttning i 1 000 bostäder under åren 2009-2020 eller 85 per år.

I **alternativ 2 % befolkningstillväxt per år** är behovet av bostäder drygt 1 700 eller cirka 145 per år.

Huvuddelen av dessa bostäder kommer att vara nybyggda men kan till en del också förväntas vara fritidsbostäder som omvandlas till permanent boende.

I **alternativ 1 %** förväntas det ske inflyttning i Hörby tätort (inklusive Osbyholm) med omgivningarna 600 nya bostäder. I Ludvigsborg förväntas det ske inflyttning i cirka 250 bostäder men här kan det både ske i nyproduktion eller i sommarhus som blir permanentbostäder.

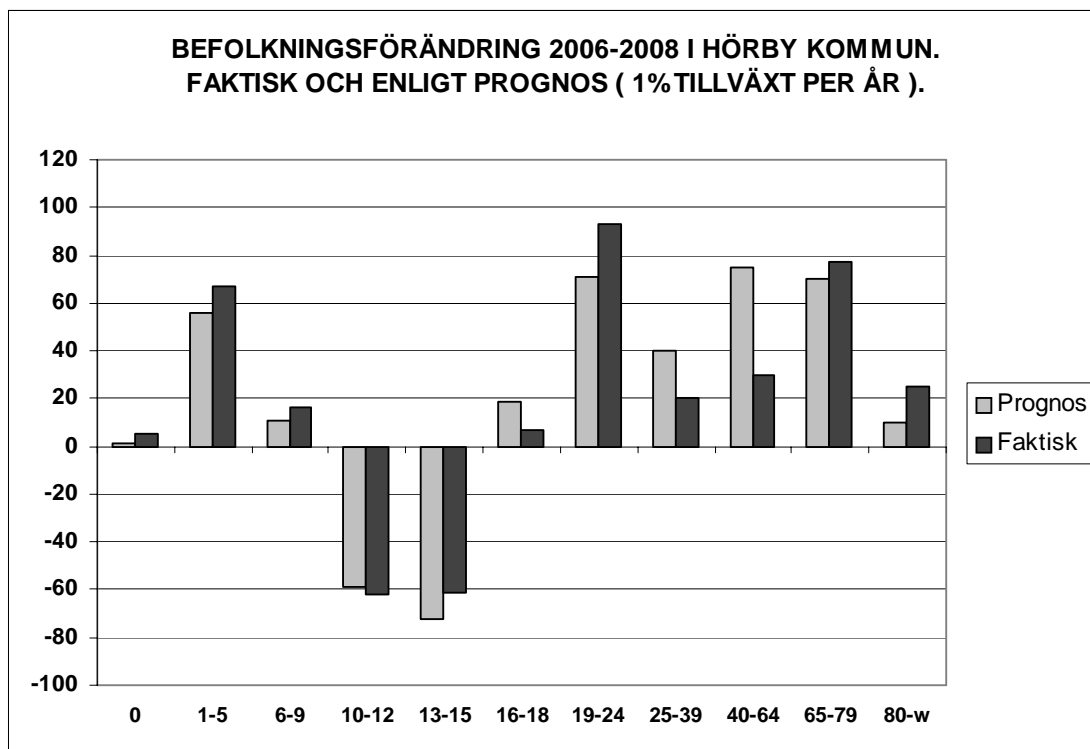
I **alternativ 2%** förväntas det ske inflyttning i Hörby tätort (inklusive Osbyholm) med omgivningarna i 1 100 nya bostäder. I Ludvigsborg förväntas det ske inflyttning i närmare 400 bostäder men här kan det både ske i nyproduktion eller i sommarhus som blir permanentbostäder.

I Önnköping finns tomter för villabyggande och här liksom i övriga delar av kommunen förväntas det ske en begränsad inflyttning i ett begränsat antal hus under perioden.

Befolkningsprognos 2007

Befolkning 2006 och 2008 samt prognos för 2008 (1 % tillväxt per år).					
	F2006	P2008	Förändring		Faktisk
			F2008	Prognos	
0	164	165	169	1	5
1-5	750	806	817	56	67
6-9	567	578	583	11	16
10-12	513	454	451	-59	-62
13-15	649	577	588	-72	-61
16-18	671	690	678	19	7
19-24	960	1 031	1053	71	93
25-39	2 394	2 434	2414	40	20
40-64	5 127	5 202	5157	75	30
65-79	1 843	1 913	1920	70	77
80-w	902	912	927	10	25
Totalt	14 540	14 762	14757	222	217

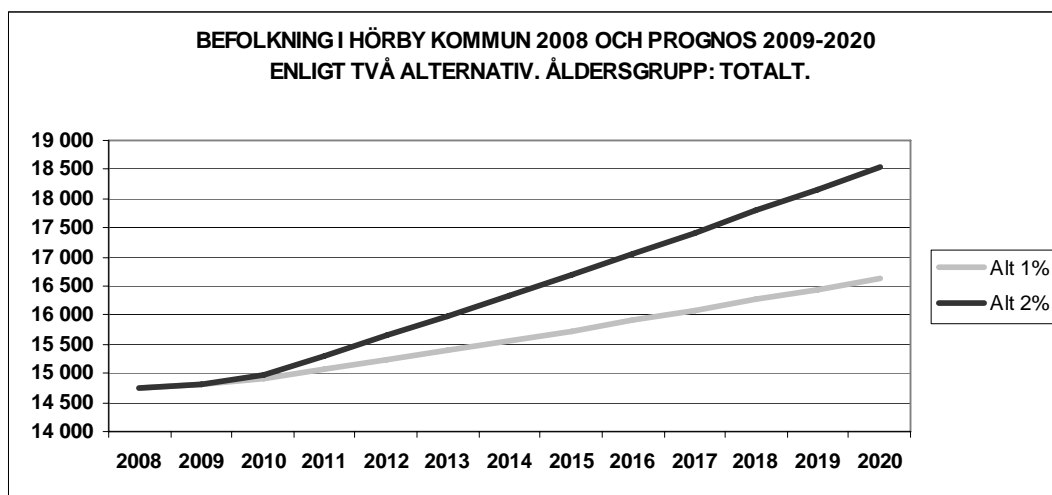
Enligt kommunens befolkningsprognos för år 2008 skulle befolkningen öka med 222 personer mellan 2006 och 2008. Faktisk blev befolkningsökningen 217 personer under de två åren 2007 och 2008.



Även när det gäller befolkningsutvecklingen i olika åldersgrupper var det god överensstämmelse mellan prognos och faktisk förändring.

Befolkningsutveckling 2008-2020

Befolkning totalt



Befolkningen i Hörby kommun beräknas öka från 14 757 år 2008 till 16 600 år 2020 i **alternativ 1 %** och till 18 550 invånare i **alternativ 2 %**

Kommunens befolkning beräknas därmed öka med drygt 1 800 personer i **alternativ 1 %** och med närmare 3 800 personer i **alternativ 2 %** under perioden 2008-2020.

**Befolkning i Hörby kommun 2008 och prognos
2009-2020 enligt två alternativ.**

	Alt 1%	Alt 2%
2008	14 757	14 757
2009	14 818	14 818
2010	14 905	14 981
2011	15 067	15 310
2012	15 230	15 645
2013	15 389	15 979
2014	15 563	16 332
2015	15 735	16 688
2016	15 914	17 054
2017	16 087	17 416
2018	16 263	17 786
2019	16 436	18 159
2020	16 616	18 542

Befolkning efter ålder

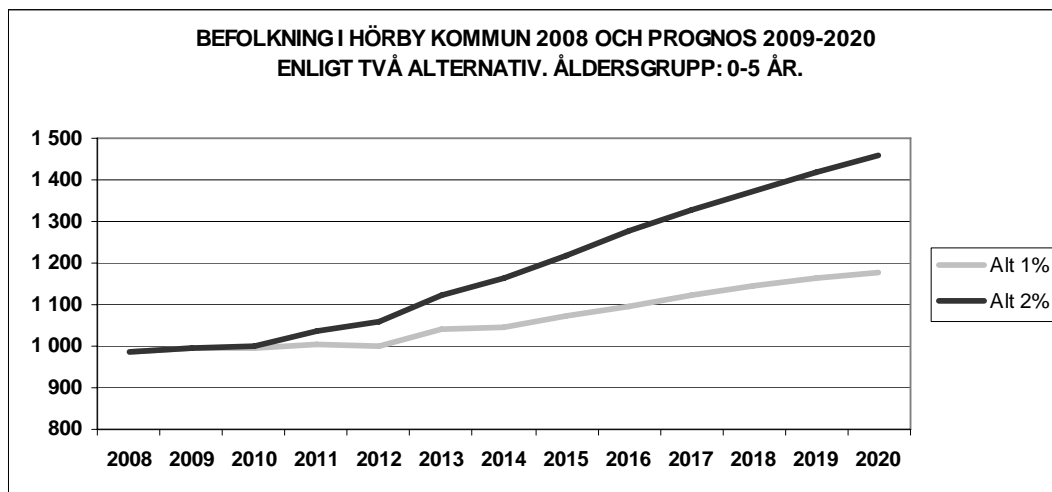
**Befolkning efter ålder i Hörby kommun år 2008 och
prognos 2009-2020 enligt två alternativ.**

	Faktisk 2008	Prognos 2020		Förändring 2008-2020	
		Alt 1%	Alt 2%	Alt 1%	Alt 2%
0	169	188	238	19	69
1-5	817	991	1 220	174	403
6-9	583	776	914	193	331
10-12	451	584	638	133	187
13-15	588	591	641	3	53
6-15	1 622	1 951	2 193	329	571
16-18	678	583	639	-95	-39
19-24	1 053	824	1 004	-229	-49
25-39	2 414	2 973	3 583	559	1 169
40-64	5 157	5 398	5 884	241	727
65-79	1 920	2 809	2 878	889	958
80-w	927	899	903	-28	-24
Summa	14 757	16 616	18 542	1 859	3 785

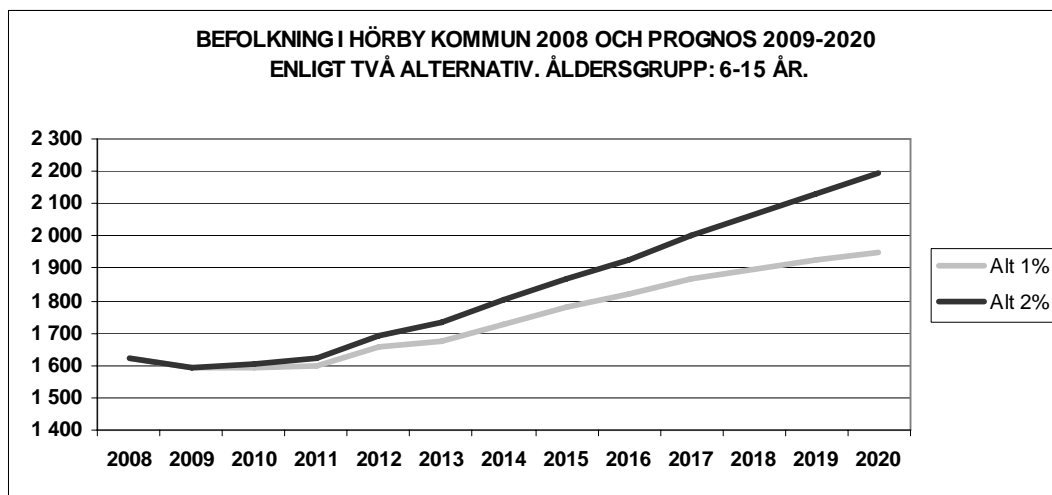
Åldersgrupp 0-5 år

Åldersgruppen 0-5 år (986 barn år 2008) beräknas öka med 190 barn fram till år 2020 i **alternativ 1 %** och med 470 barn i **alternativ 2 %**.

Att antalet barn i åldersgruppen beräknas öka är dels beroende av att fruktsamheten har stigit i kommunen och dels av att inflyttningen av unga familjer åter har ökat till kommunen.



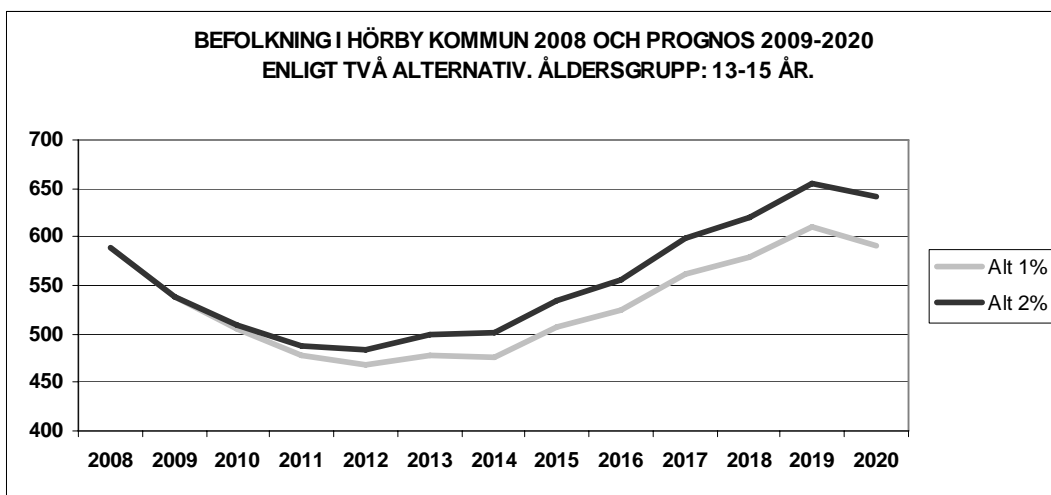
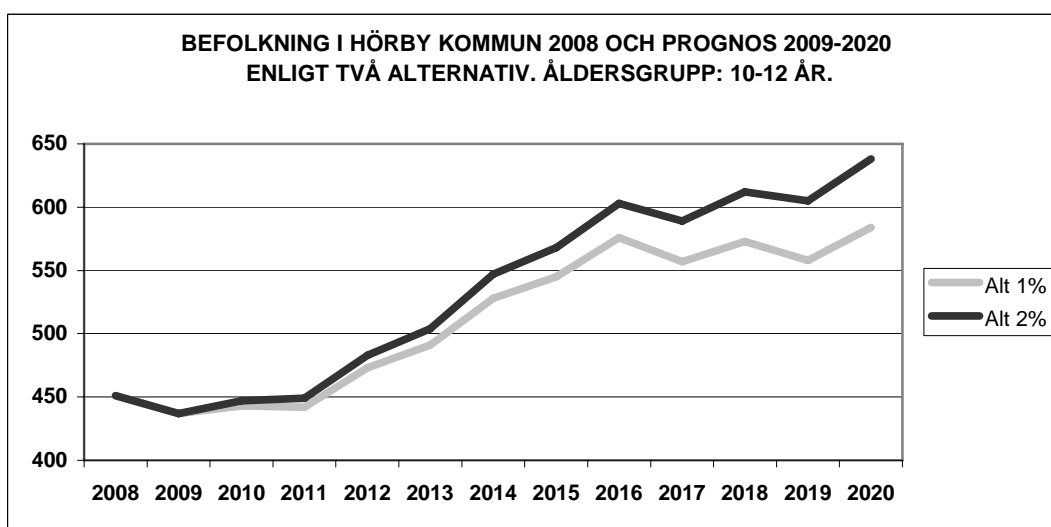
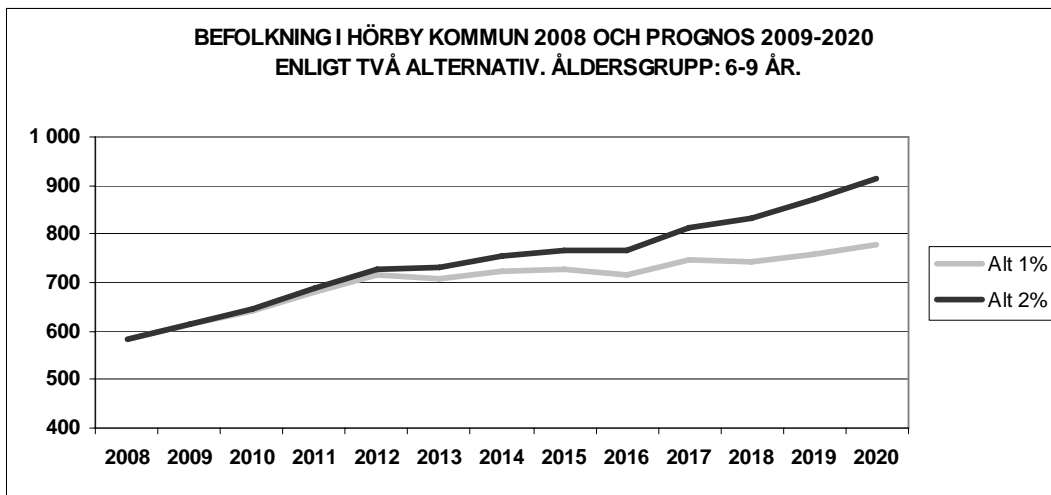
Åldersgrupp 6-15 år



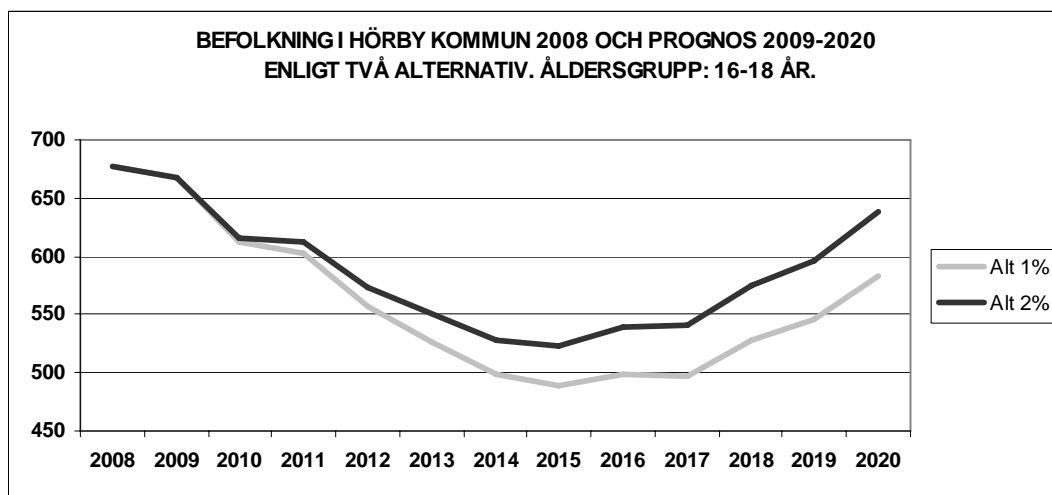
Antalet skolbarn 6-15 år (1 622 år 2008) kommer att minska något under de närmaste åren då de små årskullarna från de senaste åren tillförs åldersgruppen. År 2009 beräknas det finnas cirka 1 590 barn 6-15 år i kommunen. I **alternativ 1 %** ökar därefter antalet grundskolebarn till 1 950 år 2020 och i alternativ 2 % ökar åldersgruppen till närmare 2 200 år 2020.

Under åren 2002-2008 har antalet grundskolebarn minskat med 345 barn, från 1 967 år vid slutet av år 2001 till 1 622 år 2008.

Åldersgruppen 6-9 år börjar nu att öka och åldersgruppen 10-12 år efter år 2011. På högstadiet sker en minskning av barnantalet fram till åren 2012-2014. Därefter ökar barnantalet även på högstadiet.

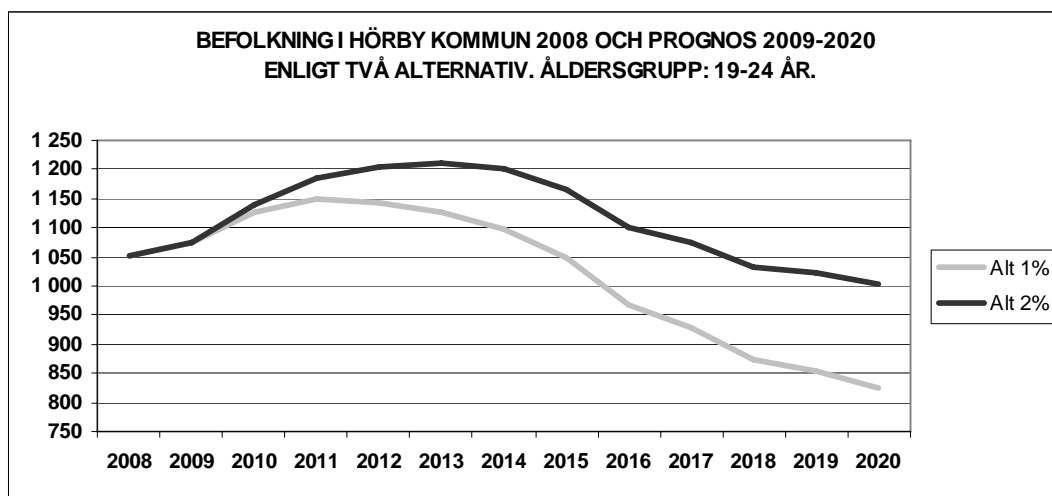


Åldersgrupp 16-18 år



Antalet ungdomar 16-18 år (678 år 2008) kommer att minska markant till kring 500 år 2015. I slutet av perioden ökar åter antalet gymnasieungdomar. Skillnaden mellan alternativen är begränsad.

Åldersgrupp 19-24 år

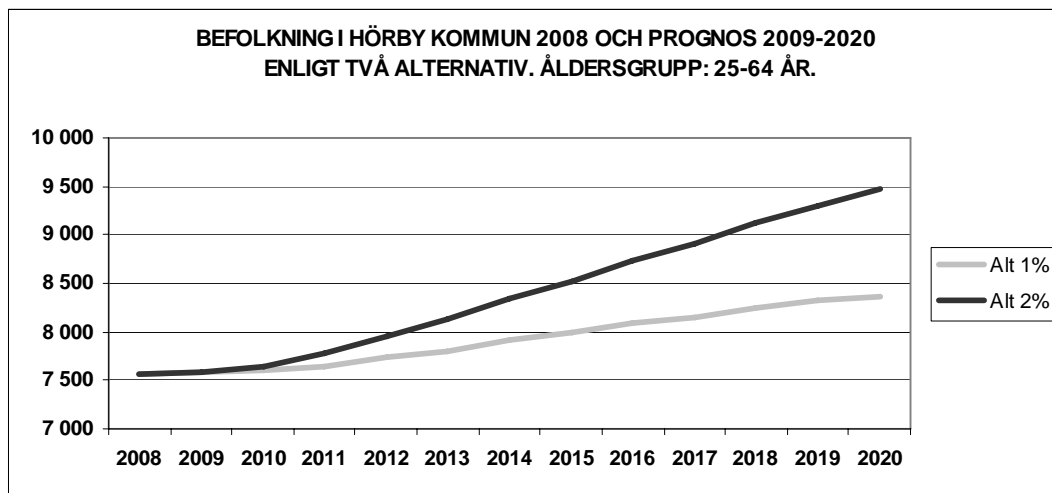


Antalet ungdomar 19-24 år (1 053 år 2008) beräknas öka till 1 150 år 2011 i **alternativ 1 %** och 1 210 år 2013 i **alternativ 2 %**. Vid slutet av perioden minskar åldersgruppen på nytt till 825 i **alternativ 1 %** och 1 000 i **alternativ 2 %** år 2020.

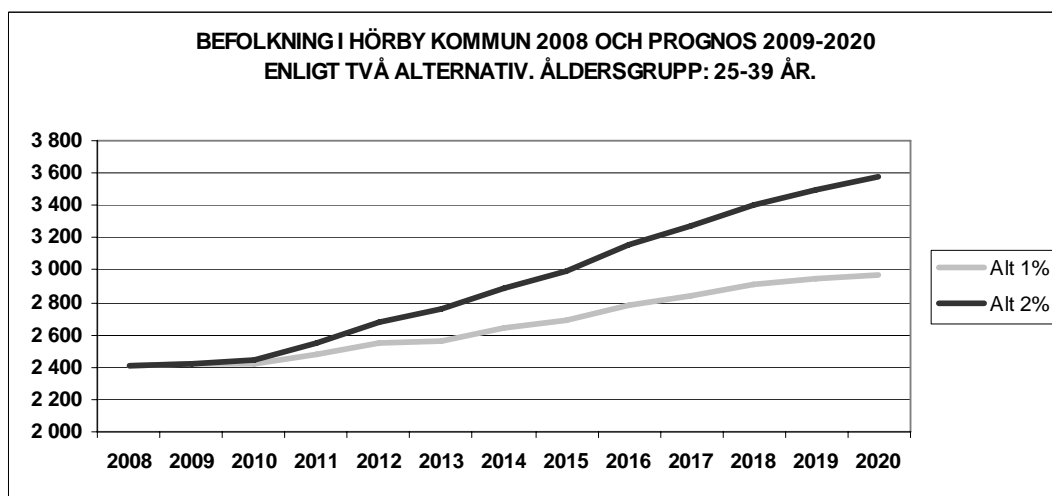
Denna åldersgrupp påverkas naturligtvis av Hörbys egen befolkningsstruktur men kommunen har, liksom de flesta kommuner i landet som ej har egen högskola, också en betydande utflyttning av ungdomar. Utflyttningen kan komma att öka i mitten av perioden då det blir allt fler ungdomar.

Åldersgrupp 25-64 år

Antalet vuxna i åldersgruppen 25-64 år (7 571 år 2008) beräknas med 800 personer till knappt 8 400 personer år 2020 i **alternativ 1 %** och med 1 900 personer till närmare 9 500 personer i **alternativ 2 %**.



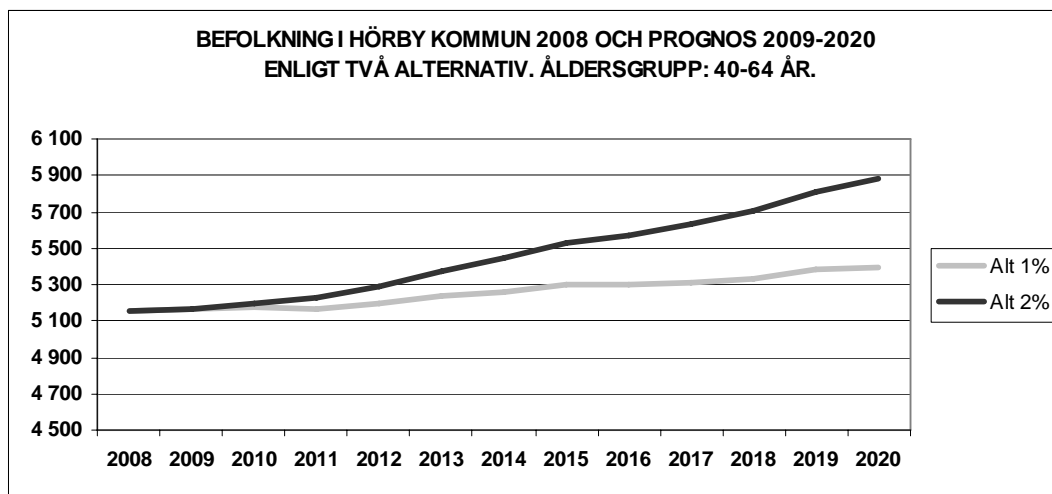
Antalet personer i åldersgruppen 25-39 år (2 414 år 2008) beräknas öka till närmare 3 000 år 2020 i **alternativ 1 %** och knappt 3 600 i **alternativ 2 %**.



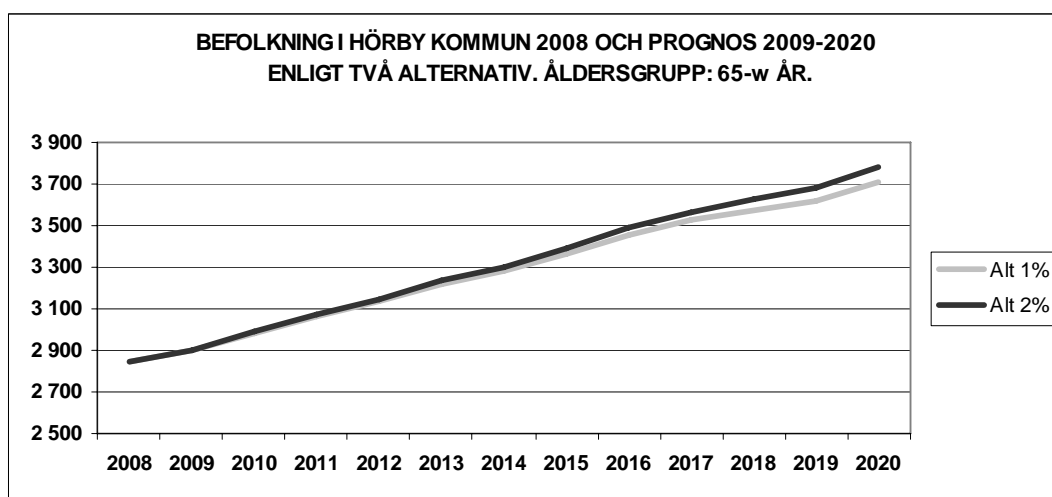
På 1940-talet föddes det stora årskullar i landet. Hörby kommun hade dessutom under 1970-talet en stor inflyttning av unga familjer där en betydande del av de vuxna inflyttarna var födda under 1940-talet.

Detta gör att åldersgruppen 40-64 (5 157 år 2008) kommer att öka i storlek fram till år 2020 (5 400 personer i **alternativ 1 %** och 5 900 personer i **alternativ 2 %**).

Kommunen har också inflyttning i denna åldersgrupp.



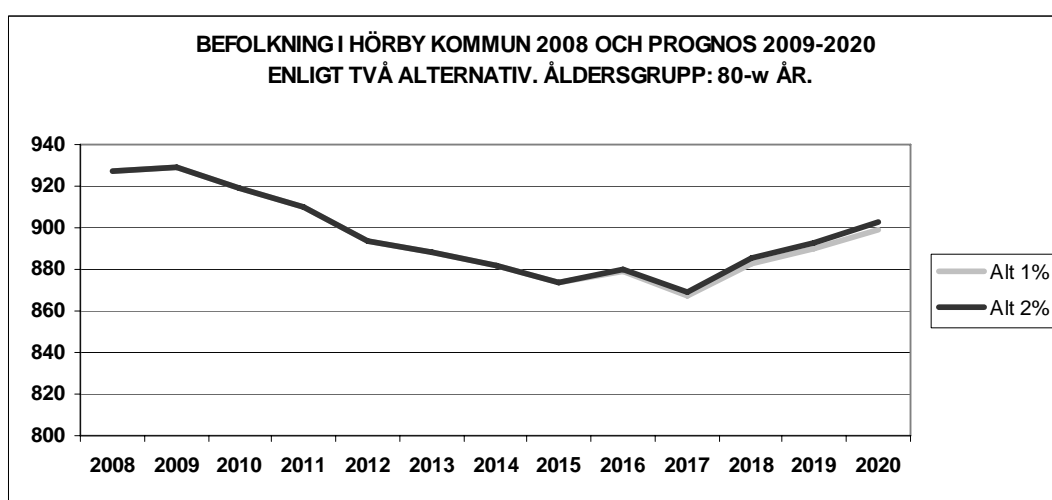
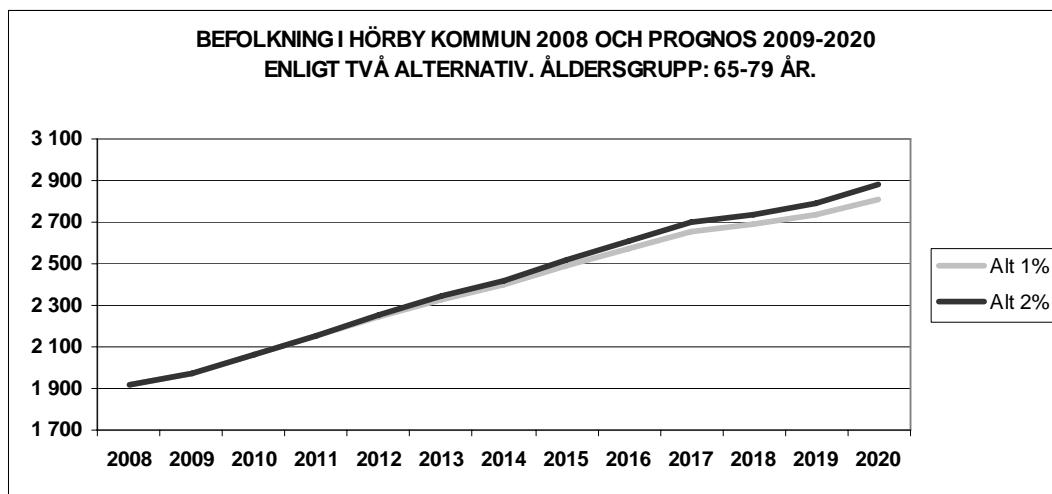
Åldersgrupp 65 år eller äldre



Antalet pensionärer 65 år eller äldre (2 847 år 2008) kommer att öka under perioden. År 2020 beräknas det finnas 3 700 pensionärer i **alternativ 1 %** och närmare 3 800 i **alternativ 2 %**.

Det är de yngre pensionärerna (65-79 år) som beräknas öka fram till år 2020. År 2008 fanns det 1 920 personer i kommunen som var mellan 65 och 79 år. År 2020 beräknas det finnas mellan 2 800 och 2 900 beroende av alternativ.

Antalet personer över 80 år förväntas däremot minska efter år 2008 från 927 år 2008 till 900 år 2020 i de båda alternativen.



Om utbyggnad av kommunen inte kan ske

Om det inte skulle tillkomma några bostäder alls i kommunen under perioden 2009-2020 så kan befolkningen förväntas minska från 14 757 år 2008 till 14 130 år 2020 eller med 625 personer. Samtidigt ökar antalet pensionärer med 600 personer.

Befolkning i Hörby kommun 2008 och 2020 utan inflytning i nya bostäder.								
	0-5	6-15	16-18	19-24	25-39	40-64	65-	Totalt
2008	986	1 622	678	1 053	2 414	5 157	2 847	14 757
2020	904	1 693	510	600	2 207	4 767	3 453	14 134
Förändring								
2008-2020	-82	71	-168	-453	-207	-390	606	-623

BILAGA: TABELLER