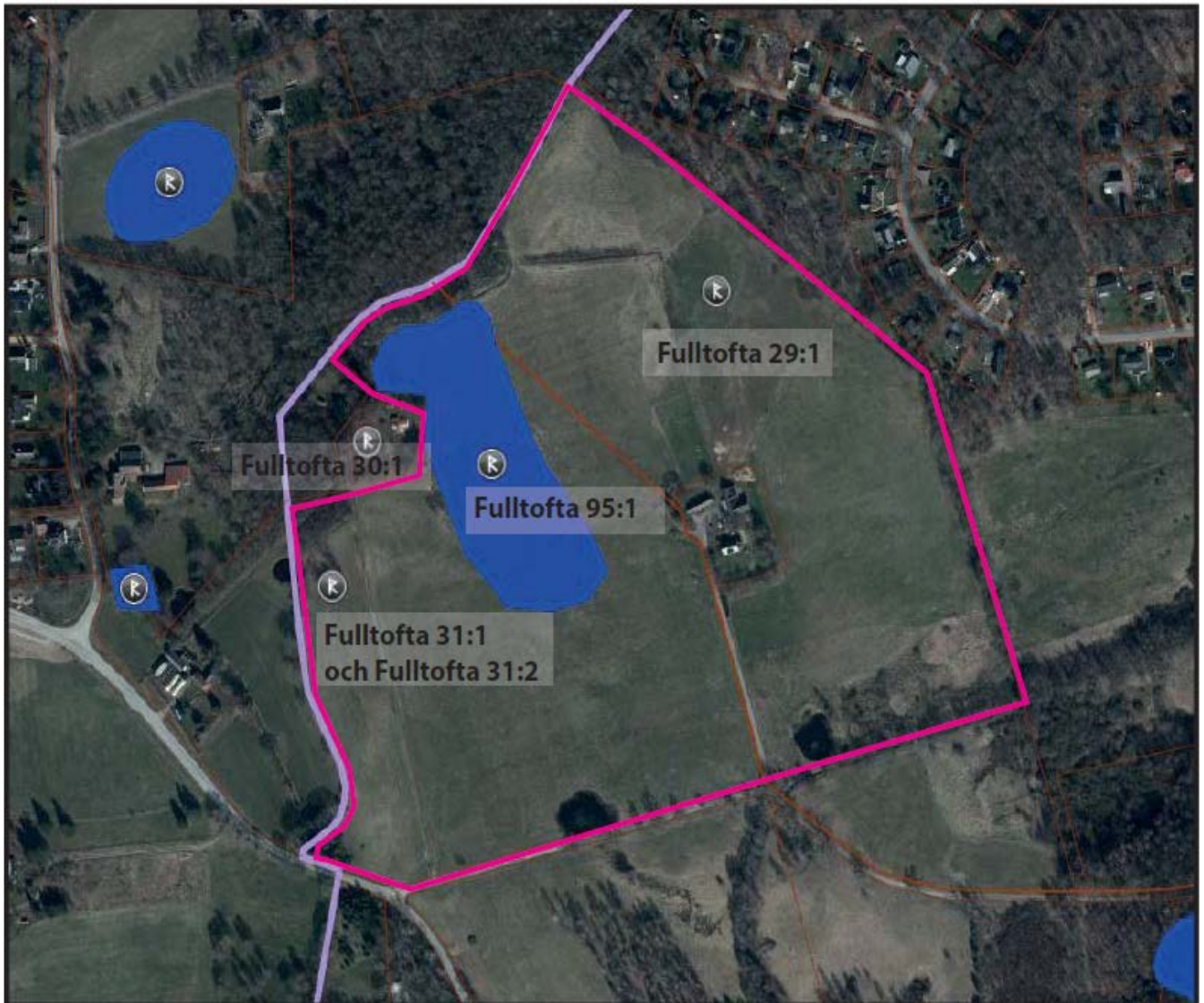


# BEHOVSBEDÖMNING

bedömning av behovet att upprätta en miljöbedömning enligt Plan- och bygglagen och enligt kriterierna i MKB-förordningens bilagor 2 o 4.

Planens beteckning: Detaljplan för Röinge 2:1-2 och Ludvigsborg 1:35  
Planens syfte: Bostadsändamål  
Planområde: cirka 19,4 ha



JA

NEJ

Om ett JA --&gt; miljöbedömning

Natura 2000

Detaljplan för tillståndspliktig verksamhet enligt MKB-f bil 1

Detaljplan för tillståndspliktig verksamhet enligt MKB-f bil 3

|  |   |
|--|---|
|  | X |
|  | X |
|  | X |

Bedömning enligt kriterierna i bilaga 2 o 4 MKB-förordningen.

Inverkan-->ta med i planbeskrivning, Betydande -->= Avgränsning för miljöbedömning (MKB)

| PLATSEN   | Ingen eller liten | Inverkan | Betydande påverkan | Kommentarer  |
|---|-------------------|----------|--------------------|--|
| Den befintliga miljöns känslighet map nuvarande användning och tidigare plan                | X                 |          |                    | Gällande detaljplan nr 1414 reglerar bygggrätt, prickmark, gatumark och park.  |
| Radon   | X                 |          |                    | Den sydöstra delen av markområdet bedöms som låg risk. Resten av markområdet bedöms som normalrisk. Risken ska beaktas under planprocessen.  |
| Geologi   | X                 |          |                    | Markförhållandet kommer att undersökas i en geologisk markundersökning   |
| Skredrisk   | X                 |          |                    | Markförhållandet kommer att undersökas i en geologisk markundersökning   |
| Översvämningsrisk   | X                 |          |                    | Marken ligger på höjd och avskild från lokala vattendrag. Mindre dike infrastruktur dock finns. Risken för översvämning vid kraftigt nederbörd ska hanteras i en dagvattensutredning.                        |
| Ljusförhållanden på plats   | X                 |          |                    | Mark omvandling till bostadsområde påverkar i liten grad ljusförhållanden i området  |
| Lokalklimat   | X                 |          |                    |  |
| Markföroreningar  | X                 |          |                    | Föroreningsrisk bedöms som låg. Hela området kommer att anslutas mot det kommunala Va-systemet.  |
| Buller från omgivningen   | X                 |          |                    | Planen påverkar i liten skala buller   |
| Förekomst av verksamheter som medför risk för omgivningen i eller i närheten av planområdet | X                 |          |                    | Planförslaget medför inga förekomst av högrisk verksamheter.   |
| Grönytor i tätort   |                   | X        |                    | Planen avser pröva hur området kan integrera i befintlig miljö genom en förlängd GC-väg samt trädplantering inom grönastråk  |
| Tätortsnära rekreationsområde   | X                 |          |                    | Samma som ovan   |
| Kommunal naturvård  | X                 |          |                    | Planområdet består av jordbruksmark och har inga stora naturvård. Marken tillhörande bäckravinen för Kvesarumsån söder om Röingevägen, utmärks som klass 2 i Naturvårdsprogram och ska beaktas genom planen. |
| Kommunal kulturvård   | X                 |          |                    |  |

|  |   |   |  |   |
|--|---|---|--|---|
| Nuvarande verksamhet riskerar att överträda miljökvalitetsnormer | x |   |  |   |
| Riksintresse kulturmiljö   | x |   |  | NV delen av planområdet utpekas som fornåker i ÖP 14  |
| Regionalt intresse kulturmiljö                                   | x |   |  |   |
| Arkeologi  |   | x |  | Tre registrerade fornlämningar finns i området. Dessutom ligger en rest sten inom hustomten direkt NV om planområdet. En arkeologisk förundersökningen görs tidigt under planarbetet. |
| Natura 2000-område   | x |   |  |   |
| Riksintresse naturmiljö  | x |   |  |   |
| Särdrag i naturen  | x |   |  |   |
| Strandskydd  | x |   |  | Området ligger utanför strandskyddzonen för Kvesarumsån   |
| Naturreservat  | x |   |  |   |
| Djurskyddsområde   | x |   |  |   |
| Växtskyddsområde   | x |   |  |   |
| Biotopskydd  | x |   |  | Fästighetsgränsen mot norr och mot öst utgörs av stengårdsgärder som kommer att skyddas genom planen  |
| Miljöskyddsområde  | x |   |  |   |
| Vattenskyddsområde   | x |   |  |   |
| Naturminne   | x |   |  |   |
| Riksintresse friluftsliv, rörliga friluftslivet, kustzon         | x |   |  |   |

## PÅVERKAN

### Projektets omfattning

|   |   |   |  |  |
|---|---|---|--|--|
| Är planen del av ett större projekt                     | x |   |  | Området kan ses både enskilt och som en del av den större utbyggnaden av Ludvigsborg som visas upp i nuvarande ÖP 2005 samt i FÖP 2003 för Ludvigsborgområdet.   |
| Miljöpåverkan av det överordnade projektet              | x |   |  |  |
| Dagvattenhantering                                      | x |   |  | Stora tomter utgör bra förutsättningar för infiltrering av vatten från tak och hårdgjorda ytor inom tomtmark. Dammanläggningar införs för att ta hand om avrinning från vägar.   |
| Påverkan på trafiksituationen inom och utom planområdet | x |   |  | Exploatering i området kommer inte att leda till att vägkapacitet på Röinge- eller Fulltoftavägar överskrids. Eventuella behovet av lokala insatser hanteras under planprocessen och i förhållande till en övergripande trafikutredning för Ludvigsborg. |
| Påverkan på stads-/landskapsbilden                      |   | x |  |  |

|  |   |  |  |   |
|--|---|--|--|---|
| Utnyttjande av -mark                           | x |  |  | Området planeras för fristående villatomter som passar i befintlig miljö.   |
| Utnyttjande av -Vatten                         | x |  |  |   |
| Utnyttjande av -Övriga naturresurser           | x |  |  |   |
| Alstrande av - avfall                          | x |  |  | Vägar slingrar så att sophämtning genom det kommunala systemet för hushallsavfall blir smidigt  |
| Alstrande av - föroreningar                    | x |  |  | Närheten till dike samt andra sorts mindre vattenytor medför att risker för förorening ska värnas i planbeskrivning. Dock bedöms risker som låga. |
| Alstrande av - störningar                      | x |  |  |   |
| Risker   |   |  |  |   |
| Hälsa  | x |  |  |   |
| Miljö  | x |  |  |   |
| Risk för överträdelse av miljö kvalitetsnormer | x |  |  |   |

## PLANEN

|  |   |  |  |   |
|--|---|--|--|---|
| Ger planen möjlighet till miljöpåverkande verksamheter | x |  |  | Enskilda bostäder kommer att ha   |
| Avser planen reglera miljöpåverkande verksamheter      | x |  |  |   |
| Har planen betydelse för andra planers miljöpåverkan   | x |  |  |   |
| Överensstämmelse med kommunens miljöstrategi           | x |  |  |   |
| Överensstämmelse med kommunens ÖP                      | x |  |  | Området är utpekad för bostadsändamål i kommuns ÖP 2005 och i FÖP för Ludvigsborgsområdet 2003. Området finns också med i pågående ÖP-arbete. |

**PLANENS EVENTUELLA  
POSITIVA INVERKAN PÅ  
MILJÖN, HÄLSA MM**

- planen bedöms kunna förbättra för boende i Ludvigsborg
- planen bedöms kunna möjliggöra för fler bostäder i Ludvigsborg.
- planen bedöms kunna förbättra för inflyttning till Ludvigsborg.
- planen bedöms kunna möjliggöra en vidare koppling av GC-väg infrastruktur i
- planen bedöms kunna förbättra för boende med närhet till service.
- planen ligger i närheten till kollektivtrafik (buss till Höör)
- planen bedöms öka befolkningsunderlaget vilket kan stödja lokalt näringsliv.
- planen bedöms kunna möjliggöra för god arkitektur, landskaps- och stadsmiljö.

**STÄLLNINGSTAGANDE**

- planförslaget överensstämmer med intentioner i gällande översiktsplan ÖP05.
- planen bedöms ej väsentligt påverka riksintressena för kustzon, kulturmiljö, friluftsliv eller rörligt friluftsliv.
- planen bedöms ej väsentligt påverka stads- och landskapsbilden.
- ett genomförande av planen bedöms ej leda ökade störningar på omgivningen eller risker för människors hälsa och säkerhet.
- planförslaget bedöms ej väsentligt påverka skyddade kultur- och naturvärden internationellt, nationellt eller lokalt eller känsliga mark- och vattenområden.
- planförslaget berör inga områden av betydelse för hushållning med natur- och samhällsresurser nationellt eller lokalt.
- planförslaget berör känd fornlämning vars innehåll och påverkan utreds som del i planarbetet.

Planen bedöms sammantaget, utifrån ovan gjorda behovsbedömning, inte ge en sådan miljöpåverkan att en miljöbedömning med miljökonsekvensbeskrivning enligt miljöbalken 6 kap 11, 12 §§ behöver genomföras.

.....  
Hamish Bell  
Planarkitekt

.....  
Carin Holst  
Landskapsarkitekt

Datum 2015-02-11