



FÖRSTUDIE

Hållbar utveckling av naturturism i Rönne å och Ringsjön

| | | | |
|--------------------------------------------------------------------------------------------------------------------------------|----------------------------------|---------------------------------|------------------------------------------------------------------------------------|
| Dokumentnamn Förstudie Hållbar utveckling av naturturism i Rönne å och Ringsjön. | Dokumenttyp Förstudie. | Fastställd 2022-05-30 | Beslutsinstans Styrgrupperna för naturturism Rönne å och Ringsjön. |
| Dokumentansvarig Ängelholms kommun. | Diarienummer 2019/468. | Senast reviderad - | Giltig till |
| Dokumentinformation Förstudie. | | | |
| Dokumentet gäller för Eslövs kommun, Hörby kommun, Höörs kommun, Klippans kommun, Åstorps kommun, Ängelholms kommun. | | | |

Innehåll

| | |
|------------------------------------------------------------------------|-----------|
| Inledning | 4 |
| Turism och besöksnäring | 4 |
| Området Rönne å och Ringsjön | 4 |
| LIFE Connects Naturvård Rönne å | 5 |
| Förstudie om hållbar utveckling naturturism i Rönne å och Ringsjön | 6 |
| Definitioner i förstudien | 6 |
| Metod | 8 |
| Organisation | 8 |
| Dialog och samverkan | 8 |
| Föreläsningar och workshops | 8 |
| Studiebesök och studieresor | 8 |
| Utredningar | 9 |
| Kommunikation | 9 |
| Dokumentation | 9 |
| Kartläggningar av aktörer i området | 10 |
| Föreningar kring Rönne å och Ringsjön | 10 |
| Företag kring Rönne å och Ringsjön | 10 |
| Markägare | 11 |
| Relevanta regionala och kommunala aktörer | 11 |
| Sammanfattning av föreläsningar och workshops | 12 |
| WS 1 Fiske - en stor möjlighet för svensk turism | 12 |
| WS 2 Svenskt fiske lockar entusiaster från när och fjärran | 12 |
| WS 3 Varför nappade vi på fisketurism? | 12 |
| WS 4 Så skapar vi kompletta upplevelser tillsammans med andra | 13 |
| WS 5 Förutsättningar för att skapa långsiktig hållbar sportfisketurism | 13 |
| WS 6 Kanotturism | 14 |
| Sammanfattande synpunkter och medskick från deltagande aktörer | 15 |
| Besöksplatser och besökscentrum | 18 |
| Besöksplatser | 19 |
| Besökscenter | 21 |
| Marknadsföring och kommunikation | 23 |
| Målgrupper | 23 |
| Vilken målgrupp bör fokus ligga på? | 23 |
| Mätbara mål | 24 |
| Samordning av fiskevårdsområden | 24 |
| Analys och slutsatser | 25 |
| Naturturism med stor potential | 25 |
| Aktörer och samverkan | 25 |
| Målgrupper | 25 |
| Besöksplatser och besökscenter | 26 |
| Marknadsföring och kommunikation | 26 |
| Mätbara mål | 28 |
| Slutord om framtidsutsikter | 28 |
| Bilagor | 29 |

Inledning

Inom ramen för projektet LIFE Connects Naturvård Rönne å, som drivs av Klippans kommun, ska vattenkraftverken i Rönne å rivas ut och ån återställas. Därefter kommer Rönne å att flöda fritt och vandrande fiskarter kommer kunna nå sina lekvattnen uppströms.

Därför har ett samarbete om utveckling av naturturism Rönne å och Ringsjön är startats mellan kommunerna Ängelholm, Åstorp, Klippan, Eslöv, Hörby och Hörby som är belägna i anslutning till Rönne å och Ringsjön.

Samverkan mellan de sex kommunerna inleddes på politisk nivå år 2019. En gemensam LEADER-ansökan togs fram. LEADER-ansökan om förstudie för hållbar utveckling av naturturism i Rönne å och Ringsjön godkändes av LAG-styrelsen och Jordbruksverket i början av år 2020. Därefter anställdes en projektledare. Arbetet med projektet inleddes augusti 2020.

Syftet med LEADER-projektet, som finansieras genom Europeiska Havs- och fiskerifonden och de sex kommunerna, är att ta fram en förstudie som ska beskriva hur en hållbar naturturism kan utvecklas längs med Rönne å och Ringsjön. Ängelholms kommun är projektägare.

Denna förstudie är resultatet av projektet, en sammanfattning av kunskap som kommit fram och slutsatser som dragits under projektet, som kan spridas till deltagande aktörer. En slutrapport kommer att tas fram, för slutredovisning till Jordbruksverket.

Förutom förstudien finns fördjupad dokumentation som förvaras hos projektägaren, Ängelholms kommun. Materialet kommer att vara ett värdefullt underlag i det fortsatta utvecklingsarbetet, som kommer ske genom ett destinationsutvecklingsprojekt.

Turism och besöksnäring

Turism och besöksnäringen är en växande sektor i Sverige. En kartläggning från Visit Sweden visar att allt fler internationella turister är intresserade av naturturism och söker naturupplevelser som är både genuina och lättillgängliga. Intresset för naturturism ger möjlighet till ökade intäkter och ökad syssel-

sättning över hela landet, med positiva bieffekter i form av förbättrad folkhälsa och en mer hållbar turism.

Den naturbaserade turismen sysselsätter omkring 3 000 aktivitets- och guideföretag som tillsammans med boenden, restauranger och uthyrningsverksamheter omfattar 10 000 företag. Trots att de ofta är små utgör de en av landsbygdens främsta källa till nya jobb, enligt Tillväxtverket.

Fisketurism

Sverige har omkring 100 000 större sjöar och tiotusentals mil vattendrag, en god grundförutsättning till fisketurism. Sverige har också god tillgänglighet för fiske i både allmänt och enskilt förvaltade vatten. Intresset för fiske är stort och är ett av svenskarnas vanligaste fritidsintressen.

Trots att både förutsättningar och intresse finns, så har utvecklingen av fisketurism gått långsamt. Genom strategiska satsningar och god samverkan mellan aktörer i näringen har fisketurismen en stor potential att växa och bidra till ett ökat företagande på landsbygden.

Området Rönne å och Ringsjön

Rönne å är en av Skånes största åar. Rönne å rinner från Ringsjön i kommunerna Hörby, Eslöv och Hörby i nordvästlig riktning genom kommunerna Eslöv, Klippan och Åstorp och mynnar ut i Skälderviken i Ängelholms kommun. Ån är 83 km lång med ett avrinningsområde på cirka 1 900 kvadratmeter. De största biflödena är Rössjöholmsån, Pinnån, Bäljande å, Klövabäcken, Snällersån, Ybbarpsån och Käglean.

Rönne å är ett viktigt vatten för ett trettiotal olika fiskarter framförallt atlantlax, ål och öring. Rönne å räknas redan nu som ett av Sveriges viktigaste ålvatten och som Skånes bästa laxförande vattendrag. Som en fritt flödande å har Rönne å en stor potential för den framtida ål- och laxstammen. Rönne å och dess biflöden har höga biologiska värden. De särskilt skyddsvärda fiskarterna är lake, havsnejonöga, ål, havsvandrande öring och atlantlax.

Ringsjön består av Västra och Östra Ringsjön samt Sättoftasjön. Västra Ringsjön är belägen i Eslövs och Höörs kommuner, medan Östra Ringsjön ligger i Hörby och Höörs kommuner. Totalt är avrinningsområdet för hela Ringsjön 395 kvm.

Rönne ås huvudfåra från havet fram till vattenkraftverket Forsmöllan liksom Västra och Östra Ringsjön är skyddade av EU:s fisk- och mussel-vattendirektiv. Sex sjöar och 14 vattendrag i avrinningsområdet är utpekade som nationellt eller regionalt värdefulla vatten och det finns flera Natura 2 000-områden i området.

Ringsjön och Rönne å ligger tillgängligt för hela södra Sverige, Danmark och norra delarna av Europa. Det gör området till ett attraktivt alternativ till motsvarande områden i Sverige. Redan idag nyttjas området av både lokalbefolkning samt svenska och utländska turister.

Fiske i Rönne å och Ringsjön

Redan idag bedrivs ett omfattande fritidsfiske inom Rönne å och Ringsjöns avrinningsområden. I Ringsjön bedrivs även yrkesfiske. I hela området är det krav på fiskekort. Korten säljs på olika sätt i

de olika kommunerna och säljs ofta på internet.

Det mest populära fisket i Rönne å är lax- och havsöringsfiske, som fiskas genom spinn- eller flugfiske. Ån är västkustens sydligaste vattendrag med ett självreproducerande bestånd av atlantlax. Laxen börjar normalt stiga under april månad. Först kommer de största fiskarna, som kan väga över 10 kg. Under sommaren stiger smålaxen. Havsöringsfisket börjar första helgen i mars. Havsöringen börjar ofta stiga runt midsommar, men fisket på vandringsfisk brukar vara bäst mot slutet av säsongen. Rönne å är också lämpligt för metfiske, i ån finns bland annat abborre, gädda och vitfisk.

Ringsjöns olika vatten är välkända för sina goda fiskevatten för abborre, brax, gädda och gös. I sjöarna finns även groplöja, karp, lake, mört, regnbåge, ruda, sarv, sik, sutare, ål och stationär öring.

LIFE Connects Naturvård Rönne å

Klippans kommun driver projektet LIFE Connects Naturvård Rönne å i syfte att återställa Rönne å till en fritt flödande å. Idag finns tre vattenkraftverk som hindrar lax och andra fiskarter



Foto: Fiske, Atelje Lena.

från att simma uppströms och nå fram till Ringsjön. Klippans kommun har köpt de tre vattenkraftverken för att montera ner dem. Klippans kommun har tagit fram en ansökan till Mark- och miljödomstolen för att få tillstånd att riva kraftverken.

En fritt flödande Rönne å innebär att ån uppströms kraftverken öppnas upp för vandrande fisk och alla andra växter och djur som idag hindras vid passagen. Dramatiska forsmiljöer kommer att skapas, då ån har en fallhöjd på cirka 20 meter på några kilometer åsträcka. Forsarna har potential att bli ett populärt besöksmål för friluftslivet och naturligtvis öppna nya möjligheter för fisketurism.

Återställandet av en naturlig åsträckning möjliggör en utveckling av naturturismen kring Rönne å och Ringsjön.

LIFE Connects Naturvård Rönne å finansieras av EU:s LIFE-program, Klippans kommun, Naturvårdsverket, naturskyddsföreningens miljöfond, Eslövs kommun, Hörby kommun, Höörs kommun, Åstorps kommun och Ängelholms kommun.

Förstudie om hållbar utveckling av naturturism i Rönne å och Ringsjön

Rönne å och Ringsjön är redan idag populära områden för friluftsliv som fiske och paddling, men någon samlad satsning på besöksnäring längs åns sträckning har ännu inte initierats. Det bedöms finnas stora möjligheter för naturturism längs med ån. Projektet om hållbar naturturism kring Rönne å och Ringsjön har skapats för att grundligt undersöka möjligheterna till utveckling i området.

Naturturism kring Rönne å och Ringsjön är ett samarbete mellan alla kommuner som angränsar till Rönne å eller Ringsjön. Det finns därmed stora möjligheter att ta ett samlat grepp kring området som en gemensam resurs och besöksområde. Fritidsfisket är i nuläget inte samordnat längs ån utan fiskekort och information kring fisket administreras separat och ofta utan kommunens inblandning. Det finns redan idag vissa samarbeten mellan kommuner och olika företag kring den lokala besöksnäringen, men samarbetena kan utökas till att omfatta fler aktörer, både befintliga och framtida.

Projektet har sammantaget stor potential att utveckla nya samarbeten mellan offentliga, ideella och privata aktörer och att stärka företagande kopplat till fiske, friluftsliv och besöksnäring. Fler satsningar på att utveckla området bidrar inte minst till ökad livskvalitet för både boende och besökare.

Syfte

Syftet med förstudien är att beskriva hur en hållbar naturturism kan utvecklas längs med Rönne å och kring Ringsjön. Projektet ska omfatta:

- En kartläggning av markägare och skapa intresse hos entreprenörer som vill vara med och utveckla besöksnäringen.
- Lämpliga platser för fiske och friluftsliv. Det ska omfatta områden som är särskilt lämpade som besöksplatser utifrån de biologiska förutsättningarna för fiske men också med hänsyn till övrig naturturism, infrastruktur, markägarförhållanden med mera. Det kan även handla om att möjligheten för att etablera ett besökscentrum.
- Möjligheter för samverkan inom olika områden såsom paketering, kunskap och marknadsföring etcetera.
- Vilka möjligheter och hinder som finns och hur hindren kan överbryggas.
- Mätbara mål.

Mål och vision

Målet är att utveckla en hållbar naturturism kring Rönne å och Ringsjön

Vision 2030

Skandinavien självklara laxdestination

Ett hållbart besöksmål som attraherar såväl fritidsfiskare som naturintresserade lokalt och globalt.

Definitioner i förstudien

Det finns en mängd olika begrepp och definitioner kring både turism och besöksnäring. Nedan förklaras hur begreppen naturturism, hållbarhet och allemansrätt används i förstudien.

Naturturism

Branschföreningen Naturturismföretagens definition av begreppet naturturism är:

”Naturturism är förflyttad konsumtion i form av aktiviteter, boende, måltider och andra turismtjänster där själva naturupplevelsen är i centrum.”

Definitionen skiljer sig från friluftsliv som omfattar naturupplevelser på hemmaplan, men inte förflyttad konsumtion. Möjligheten att tjäna pengar på friluftsliv är begränsade, men när det gäller naturturism är möjligheterna stora. Friluftsliv och naturturism samverkar dock genom att en förstärkning av resurser för friluftsliv kan gynna naturturism och vice versa. En satsning på den lokala befolkningen och deras möjligheter till utevistelse skapar också möjligheter för naturturism och påföljande inkomster till området. Det finns alltså mycket att vinna genom att arbeta med båda dessa parallellt.

Hållbarhet

Hållbarhet består av tre delar: ekologisk, social och ekonomisk hållbarhet. De tre aspekterna samverkar och är beroende av varandra. Hållbarheten är idag en hygienfaktor för turistdestinationer och måste finnas med i alla led av processen.

Utifrån Rönne å och Ringsjöns perspektiv kan den ekonomiska aspekten vara naturturismföretag som tjänar sin inkomst, skapar arbetstillfällen och betalar skatt i området. Den sociala aspekten kan vara att skapa möjligheter för människor att vistas i naturen och därmed öka livskvaliteten hos människor. Den ekologiska aspekten kan vara att öka förståelsen för och därmed påverkan på känsliga naturmiljöer.

Hållbar naturturism

Tourism in Skåne har formulerat ett manifest som hållbar utgångspunkt. Det gäller även för förstudien:

”Vi i Skåne har bestämt oss för att arbeta tillsammans för att turismen i Skåne ska vara med och forma en hållbar framtid i en omtänksam och välkomnande värld.

Turismen bidrar till samhället i form av ökad sysselsättning, omsättning och viktiga skatteintäkter. Men vi nöjer oss inte med det, vi vill åstadkomma mer, nå längre!

För att lösa de globala utmaningarna behöver vi alla dra åt samma håll. Turismen är den tredje största exportnäringen i världen och skapar ekonomiska förutsättningar att leva ett bättre liv. Den ökar förståelsen mellan människor. Men den kan också belasta de platser som besöks.

Vi måste helt enkelt se till att turismen inte är en del av problemet. Turismen ska vara en del av lösningen!”

Tourism in Skåne pekar på vikten av att tidigt påbörja arbetet med hållbarhet på destinationen. Det kommer att bli en överlevnadsfaktor att uppfattas som hållbar och ansvarstagande som destination som dessutom gör det lätt för besökaren att agera hållbart. Undersökningar visar att konsumenter kan tänka sig att betala mer för hållbara upplevelser, men samtidigt görs val utifrån plånboken. I framtiden väntas krav ställas på att destinationer ska vara hållbara och att det går att ta sig dit med klimatsmarta transportsätt.

Allemansrätten

Allemansrätten gör det möjligt för alla att röra sig fritt i naturen. Den bidrar till en jämlik folkhälsa, eftersom utevistelse och friluftsliv ger oss välbefinnande såväl som god fysisk som psykisk hälsa. Men allemansrätten är inte bara en rättighet utan också skyldigheter. Vi som använder allemansrätten och vistas i naturen behöver också ta hänsyn till natur och djurliv, markägare och andra besökare. Det är vårt gemensamma ansvar att använda allemansrätten med omtanke.

I området kring Rönne å och Ringsjön finns flera markägare med olika tankar om hur marken ska användas. Diskussionen om allemansrätten är viktig utifrån hänsyn till miljön och landskapet man befinner sig i. Eftersom stor del av markområdena kring vattnet brukas är det viktigt att ständigt göra bedömningar utifrån vad som är lämpligt för att alla aktörer ska kunna bedriva sin verksamhet.

Metod

Organisation

Styrgrupper

Projektet har haft två styrgrupper, dels en bestående av kommundirektörer från respektive kommun och dels en bestående av politiker från respektive kommun. Det har varit viktigt för att skapa en tydlig förankring av projektet och ta vara på det engagemang som finns i kommunerna. Ett resultat är att de sex kommunerna har lärt känna varandra bättre vilket kommer att underlätta genomförande av resultatet från denna förstudie genom destinationsutvecklingsprojektet om naturturism i Rönne å och Ringsjön.

Projektgrupp

Projektgruppen består av deltagare som i sin ordinarie tjänst arbetar med näringslivsfrågor och besöksnäring. Dessutom ingår projektledaren för LIFE Connects Naturvårdsprojektet i Klippans kommun i projektgruppen.

Projektledare

En projektledare, knuten till Ängelholms kommun, har drivit och samordnat arbetet tillsammans med en projektgrupp med representanter från de sex kommunerna. Kornelia Johansson har varit projektledare under perioden augusti 2020 - oktober 2021 och Daniel Jonsgården under perioden november 2021 - mars 2022.

Dialog och samverkan

Samverkan mellan intressenter - exempelvis fiskeföreningar, vattenråd, den lokala besöksnäringen och markägare - har varit en central del av projektet.

Under projekttiden har samverkan genomförts genom workshoppar, studiebesök och vid enskilda besök och samtal av projektledaren. Samverkan har gjort att olika aktörer har fått vetskap om varandra och fått nya infallsvinklar på sitt arbete och arbetet med hela destinationen. Den gemensamma kunskapsinhämtning som projektet har erbjudit har skapat gemenskap, samförstånd och inspiration.

Dialogen i styrgrupperna och i projektgruppen har varit betydelsefull för att nå fram till nya insikter och slutsatser om hur en framtida naturturismdestination kan utformas. Den positiva effekten av den engagerade dialogen ledde tidigt fram till ytterligare en

LEADER-ansökan om ett nytt gemensamt projekt för att arbeta vidare med att destinationsutvecklingen.

Coronapandemin

Arbetet med förstudien har påverkats starkt av pandemin. De allra flesta aktiviteter som var planerade har fått genomföras genom digitala möten. Det har gällt allt från styrgruppsmöten och projektmöten till föreläsningar och workshops. Tack vare tekniken har det varit möjligt att genomföra de flesta planerade aktiviteterna, även om workshops med dialog via Teams har varit en stor utmaning. Att inte kunna genomföra fysiska dialogmöten med olika intressentgrupper har dock försvårat arbetet och troligen också resultatet.

Föreläsningar och workshops

Projektet har genomfört sex workshops, tre under våren och tre på hösten 2021. Syftet har varit att inspirera aktörerna och ge utrymme att lämna synpunkter och idéer. Workshoparna har innehållit en föreläsningssedel och en dialogdel. Workshoparna har genomförts digitalt till följd av restriktionen i samband med Covid-19. Föreläsningarna har spelats in och finns tillgängliga för framtida användning.

Studiebesök och studieresor

Studiebesök

Projektgruppen har genomfört tre studiebesök:

- Vattenriket i Kristianstad och Naturum vid Helge å.
- Klippans kommun. Projektgruppen fick bland annat ta del av kommunens tankar om att utveckla ett besökscenter i området efter utrivning av kraftverken.
- Rönne å. Ängelholm med en båttur på Rönne å och diskussioner kring möjligheter och hinder som måste hanteras.

Studieresor

För att på nära håll se hur hållbar och framgångsrik fiske- och naturturism kan bedrivas genomfördes en studieresa till Mörrumsåns Kronolaxfiske i Mörrum. 31 personer från både företag, föreningar och kommuner deltog.

Styrgrupperna och projektgruppen kommer att genomföra en studieresa till Skottland den 22-23 september 2022.

Utredningar

Landskapsarkitekt

Landskapsarkitektföretaget Kreera har anlåtats för att lämna förslag på ett antal viktiga områden av särskild vikt för att utveckla hållbara besöksplatser.

Resultatet av Kreeras arbete kommer att fungera som en verktygslåda för framtida arbete med att bygga upp destinationen Rönne å och Ringsjön. I uppdraget har bland annat ingått att tillsammans med limnolog/biolog ta fram en checklista för hur val och urval av besöksplatser och besökscenter kan gå till samt ta fram förslag och skisser på hur en hållbar besöksplats respektive besökscenter kan utformas i form av utrustning och faciliteter. Materialet ska ligga till grund för fortsatta och framtida diskussioner om placering och utformning av besöksplatser i en ny destination.

Kommunikation

En särskild projektsida kopplad till Ängelholms kommuns hemsida www.angelholm.se har varit basen för projektets kommunikation. Allt kommunikationsmaterial som läggs upp på projekthemsidan finns också tillgänglig på övriga kommuners webbplatser. Nyheter om projektet, inbjudningar till olika workshops med mera har också spridits via pressmeddelanden och sociala medier. Kommunikation med olika deltagande intressenter har också skett via e-post och telefonsamtal.

Dokumentation

Förutom den här rapporten har projektet genererat utredningar, fördjupade texter, skisser och digitala kartor. Detaljerat material förvaras hos projektägaren Ängelholms kommun och kommer att bli viktigt underlag till fortsättningsprojektet destinationsutveckling i Rönne å och Ringsjön.



Foto: Fiske.

Kartläggning av aktörer i området

Under projektet har en kartläggning av aktörer genomförts i området. Med aktörer menas de personer, grupper eller organisationer som berörs av utvecklingen kring Rönne å och Ringsjön samt resultatet av förstudien. Många aktörer har varit engagerade i förstudien och är viktiga för den fortsatta utvecklingen av destinationen. Kartläggningen har genomförts av projektledaren tillsammans med projektgruppen.

Följande aktörer har identifierats:

- 118 föreningar. 28 av dessa har varit delaktiga i projektet.
- 88 företag. 13 av dessa har varit delaktiga i projektet.
- 25 övriga aktörer. Dessa aktörer omfattar kommunrepresentanter, intresseföreningar och regionrepresentanter. Förutom dessa 25 representeras de sex deltagande kommunerna med kommunchefer och politiker fördelat på två styrgrupper och kommunala tjänstepersoner i projektgruppen.

Uppslutningen har varit god i samband med workshops och engagemanget högt. Det är ett gott tecken inför framtiden, då samverkan är en framgångsfaktor för att lyckas skapa en destination för naturturism. En gemensam målbild och ömsesidig förståelse för komplexiteten i arbetet är en god grund för ett fortsatt hållbart samarbete.

Föreningar kring Rönne å och Ringsjön

Området kring Rönne å och Ringsjön har ett rikt civilsamhälle med ett stort antal föreningar som på olika sätt verkar för frågor kring den lokala naturen, friluftslivet, kultur, sociala värden och platsens historia. Föreningslivet spelar en avgörande roll i arbetet med naturturism utifrån aspekter som lokalkännedom och engagemang. Det är viktigt att föreningslivet får en central plats i arbetet och bidra med sin kompetens i det fortsatta utvecklingsarbetet.

I den här gruppen av aktörer finns bland annat fiskevårdsföreningar och vattenråd, helt nödvändiga för att kunna arbeta med fiske och naturturism i området. Även föreningar som inte har en direkt

koppling till vattnet är viktiga för den totala upplevelsen av området. Det kan vara hembygdsföreningar eller olika kulturföreningar som genom sin verksamhet bidrar till att skapa intressanta och lärorika upplevelser för besökarna på destinationen.

Föreningar inom friluftsliv spelar också en viktig roll för att skapa, underhålla och presentera de olika naturmiljöerna för både besökare och invånare. Föreningslivet och deras ideella krafter utgör själva grunden för att skapa ett attraktivt innehåll på destinationen. Tillsammans med fantastiska naturmiljöer och en stor fiskeresurs blir destinationen ett attraktivt besöksmål för besökare från både närområdet och långt ifrån.

Företag kring Rönne å och Ringsjön

I området utmed ån och runt sjön finns redan idag flera framgångsrika företag inom besöksnäringen, som har en nyckelroll i arbetet med naturturism. Det finns företag som arbetar direkt med naturturism, men även en stor andel företag som arbetar med besöksnäring mer generellt till exempel med boende, mat- och dryckesupplevelser och försäljning.

På en framtida destination kommer samverkan mellan dessa aktörer att vara en viktig framgångsfaktor. Genom att paketera sina erbjudanden på ett smakfullt sätt höjs värdet av erbjudandet och hela destinationens attraktivitet som besöksmål ökar. Just vikten av samverkan kring paketering av upplevelser poängteras i flera av de genomförda föreläsningarna.

Företagen spelar en viktig roll för att skapa intäkter till området genom deras direkta möjlighet att om-sätta upplevelser till pengar. Det blir betydelsefullt för hela samhället i området, då investeringsvilja, skatteintäkter och anställningar bidrar till samhällsutvecklingen i stort.

Likt beskrivningen av föreningar kommer även företag som inte direkt är knutna till vattnet eller besöksnäringen att involveras i destinationens framgång. Besökare behöver tanka, handla mat och andra förnödenheter under besöket. Ett exempel på detta finns i Mörrum som har två matvarubutiker beroende på det stora besöksantalet som Mörrumsåns

Kronolaxfiske genererar varje år. Här förstärker besökarna till destinationen platsens utbud och attraktiviteten även för de som väljer att bo i området.

Markägare

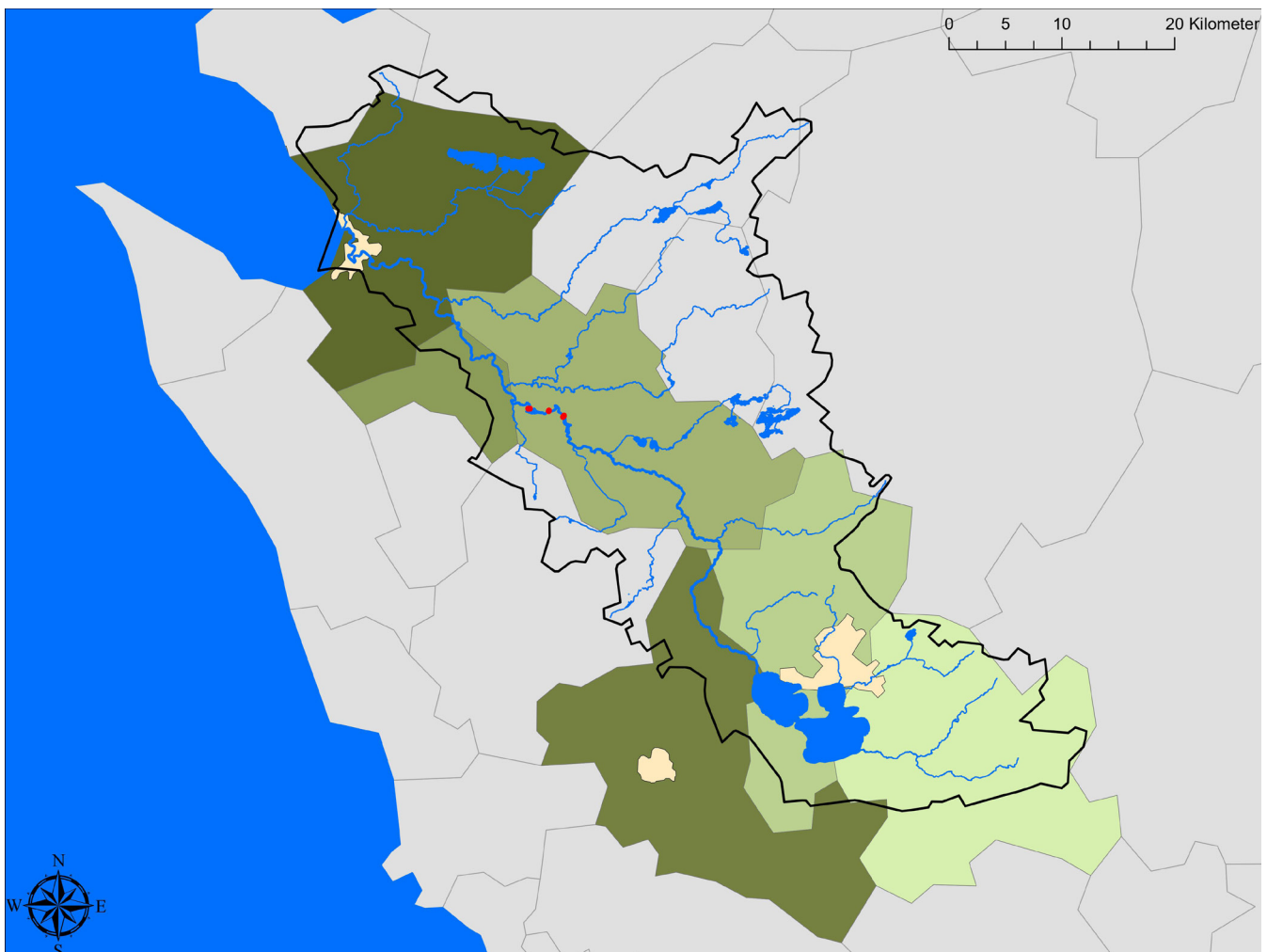
Både vattnet och marken kring vattnet har en ägare. Markägare är både offentliga och privata aktörer. Dessa personer eller organisationer har en helt avgörande roll för att skapa en ny besöksdestination. Markägaren tillhandahåller kulissen och är grundförutsättningen för att besökare ska kunna uppleva området runt Rönne å och Ringsjön.

Det gör att lyhördhet och ett nära samarbete med markägare och fiskerättsinnehavare är helt nödvändig och självklart för att etablera en hållbar destination.

Relevanta regionala och kommunala aktörer

Kommunerna som ligger vid Rönne å och Ringsjön spelar självklart också en central roll i utvecklingen av en framtida fiske- och naturturismdestination. Andra viktiga aktörer är Länsstyrelsen och Region Skåne.

För att destinationstanken ska kunna bli verklighet behöver alla aktörer som berörs av Rönne å och Ringsjön enas kring en gemensam syn på hur destinationen ska utvecklas och förvaltas. Det är en nyckelfråga för det fortsatta arbetet med naturturismen vid Rönne å och Ringsjön. Med tanke på att alla aktörer har olika förutsättningar och möjligheter krävs en fördjupad dialog mellan dessa aktörer som inte har rymts inom ramen för detta projekt.



Karta: Rönne å och Ringsjön.

Sammanfattning av föreläsningar och workshops

Att få ny gemensam kunskap har varit ett viktigt syfte med hela projektet. Därför har stor vikt lagts vid föreläsningar och dialog. Målgruppen har varit bred. Inbjudan har gått ut både via de aktörer som samlats in via kartläggning och via marknadsföring i sociala medier och press. Här följer en sammanfattning av de sex workshops och föreläsningar som genomförts i projektet inklusive synpunkter och reflektioner i dialogerna. Föreläsningarna går att ta del av länken under beskrivningen av varje föreläsning.

WS 1 Fiske – en stor möjlighet för svensk turism

Föreläsning av Robert Pettersson som är Centrumledare på ETOUR, ett forskningscentrum för turism med hållbar destinationsutveckling i fokus. Föreläsningen handlade om hur turismen och besöksnäringen i Sverige och världen ser och hur den håller på att förändras. Deltagare: 64 personer.

Kort från föreläsningen

- Turismen spelar en stor roll i samhällsutvecklingen, både i Sverige och internationellt.
- Två områden bedömdes, när föreläsningen genomfördes, påverka turismen påtagligt: hållbarhet och coronapandemin.
- Sättet att mäta effekten av turism har förändrats, från att mäta besöksnätter och tillväxt i besöksföretag till att se på hur turismen utvecklar platser och landsbygden.
- Hållbar turism är en stor utmaning och det finns många exempel från hela världen, men också i vårt närområde i Skåne, där trängsel och hård belastning på turismområden inte är hållbart.
- Att stå för hållbarhet är en stor utmaning att arbeta med. Det som är bra för den ene kan vara sämre för den andre.
- Corona har påverkat turismen på många sätt. Vissa har rekordomsättning, medan andra har tvingats säga upp personalen eller i värsta fall gått i konkurs.

[Fiske - en stor möjlighet för svensk turism](#)

WS 2 Svenskt fiske lockar entusiaster från när och fjärran

Föreläsning av Per Jobs från företaget Fish your

dream. Föreläsningen handlade om hur han byggt sitt företag och vilka möjligheter fisketurismen har. Deltagare: 59 personer.

Kort från föreläsningen

- Fisket var en utforskad del av besöksnäringen och därför fick företaget den inriktningen. Fokus var redan från början att vända sig till den utländska marknaden.
- En utmaning var att behålla personal när arbetet var styrt av säsong. Det löstes genom att kombinera fisket i havet runt Gotland med fiske i en norrländsk älv. Då kunde verksamheten erbjuda gästerna fler upplevelser och personalen hade arbete hela året.
- Det finns ett mycket stort värde i att bygga sin produkt hållbar. Den kommer att bli mer uppskattad, vilket leder till bättre ekonomi. Exempelvis arbetar verksamheten genom att utöva selektivt fiske. Fiske sker aldrig på rödlistade arter. Tillsyn av områden sker tillsammans med länsstyrelsen.
- Vikten av att komma överens om hur fisket ska förvaltas och vilken typ av fiske som passar var betonas samt att ha möjligheten att begränsa fisket på vissa platser under vissa tider för att skapa ett attraktivt fiske för den mer exklusiva fisketuristen.
- Destination Rönne å och Ringsjön bedöms ha en stor presumtiv målgrupp som kommer att besöka området på grund av destinationens tillgänglighet från exempelvis norra Tyskland, Holland och Frankrike. Vikten av att välja vilken målgrupp destinationen vill vända sig till och våga välja bort vissa målgrupper betonas.

[Svenskt fiske lockar entusiaster från när och fjärran](#)

WS 3 Varför nappade vi på fisketurism?

Föreläsning av Ida-Maria Rigoll. Hon är platschef vid Mörrumsåns Kronolaxfiske, som ägs och drivs av statliga Sveaskog. Föreläsningen handlade om verksamheten. Deltagare: 67 personer.

Kort från föreläsningen

- Viktigt för Mörrumsåns Kronolaxfiske är, trots

sitt fokus på laxfiske, att erbjuda en helhets- och en naturupplevelse. Tidigare kom den största inkomsten från fisketurism, nu arbetar de mot en bredare naturturism för en större målgrupp. Coronapandemin har påverkat verksamheten med fler och nya typer av besökare.

- Ta fasta på all kunskap som redan finns kring områdets förutsättningar och att alltid ha markägare och bygden med sig i arbetet med destinationen. En stor orsak till framgången är att byn Mörrum har slutit upp bakom kronolaxfisket. Dessutom är infrastrukturen väl utbyggd så det ska passa besökaren som kommer till Mörrum. Allting ligger nära och är tillgängligt.
- Det är viktigt för Mörrums kronolaxfiske att bidra till att lokalsamhället utvecklas och lever. Tack vare stora besöksflöden kan Mörrum ha två matvarubutiker, bank, hotell och caféer. Samverkan med de aktörer som finns i området och en ständig dialog med dessa för att behålla de bra relationerna är betydelsefull.
- Det är viktigt att ta vara på övriga värden som fiske- och naturturism kan ge, som exempelvis fysisk och psykisk hälsa, skötsel och underhåll av vattnet, tillsyn och inrapportering av olika parametrar som ger kunskap om hur ån och fiskeresursen mår. Det bidrar till forskning, ökad kunskap och utveckling.

Varför nappade vi på fisketurism?

WS 4 Så skapar vi kompletta upplevelser tillsammans med andra

Föreläsning av Marcus Eldh från företaget Wilde Sweden. Det är ett nätverk av lokala guider som leder olika typer av upplevelser runt om i Sverige, från Jokkmokk i norr till Sankt Annas Skärgård i söder. 95 procent av företagets kunder kommer från utlandet. Föreläsningen handlade om att paketera upplevelser, om prissättning och marknadsföring. Deltagare: 40 personer.

Kort från föreläsningen

- Hur kan upplevelser som verkligen säljer skapas? Rådet är att nischas erbjudandet för att därmed göra det mer lättförståeligt och intressant. En otydlig presentation av erbjudandet ger inte

besökaren en bra bild av vad som erbjuds och därför scollar besökaren vidare till andra sidor på nätet. Viktigt är också att identifiera kunden och inte hamna i fällan att vända sig till alla. Ett exempel är Tantvandring i Grövelsjön. Tipset är att våga skapa upplevelser anpassade för en nördig målgrupp som är smal och nischad.

- Marknadsföringen av upplevelsen måste också ge svar på alla frågor som kunden kan ha om upplevelsen. Målände beskrivning av vad som ingår och upplägget är nödvändig, med utgångspunkt i den målgrupp som valts.

Så skapar vi kompletta upplevelser tillsammans med andra

WS 5 Förutsättningar för att skapa långsiktig hållbar sportfisketurism

Föreläsning av Jonas Nordigårds, som är projektledare för flera fiskeprojekt på Västkusten. Bland annat 8-fjordar - ett samarbetsprojekt mellan kommunerna Stenungsund, Tjörn, Orust, Uddevalla och Kungälv. Föreläsningen handlade om erfarenheter från projekt för att gynna sportfisketurism. Deltagare: 40 personer.

Kort från föreläsningen

- Projekt 8-fjordar har under flera år arbetat systematiskt med åtgärder för att restaurera och förbättra vattenmiljön i fjordarna runt Orust och Tjörn. Parallellt har utvecklingen av verksamheter som turism och vattenbruk stöttats. Långsiktigt och målmedvetet arbete har skett i dialog med kommuner, fiskets representanter, markägare och andra lokala aktörer. Projektet har visat att miljön i fjordarna kan förbättras samtidigt som det skapas förutsättning för utveckling av lokala verksamheter, ett gott exempel på hållbar utveckling.
- Vikten av fiskeregler för att få fiskeresursen att vara hållbar betonas. Det är viktigt att ta ett helhetsgrepp om den marina miljön. Det finns risker med besöksplatser eftersom det skapar en koncentration av människor på en plats och kan leda till påfrestningar på miljön.
- Storytelling är viktigt för att skapa en bra upplevelse för kunderna. Därför har ett stort antal

fiske- och naturguider utbildats i storytelling.

- Besökscenter och lokala verksamheter är viktiga för att få den lokala ekonomin att fungera, men hållbarheten måste säkerställas.
- Fjordguiderna fungerar som en paraplyorganisation för guider med syfte att guiderna ska samarbeta med att ta emot viktiga målgrupper, företrädesvis företagsgrupper. En enskild guide kan ta emot ca 1-4 personer, men om samverkan sker kan betydligt fler tas emot. Fiskeguiderna fick också genomgå utbildningar och genomföra biotopvård.

Förutsättningar för att skapa en långsiktigt hållbar fisketurism

WS 6 Kanotturism

Föreläsning av Jon Marin från Immelns kanotcenter. Föreläsningen handlade om erfarenheter och tips om hur man kan arbeta för att locka besökare genom att arbeta med tydliga målgrupper och paketering. Deltagare: 40 personer.

Kort från föreläsningen

- Allemansrätten och tillgängligheten till den svenska naturen är fantastisk, men gör det samtidigt svårare att ta betalt för naturupplevelser. Det ställer höga krav på aktörer som vill arbeta i branschen och det är viktigt att hitta sin målgrupp för att kunna utveckla sitt erbjudande.
- Immeln, Rönne å och Ringsjön har många likheter med samma upptagningsområde och liknande målgrupper. Det är viktigt att tidigt bestämma sig för vilken målgrupp området ska vända sig till. Naturturismen bör inte vända sig till alla.
- Det är förlegat att mäta gästnätter. Gör istället mätningar om hur mycket varje besökare genererar till området.
- Det ska vara enkelt för gästen och kommungränser ska inte påverka upplevelsen. Immelns kanotcenter har återkommande möten med aktiva aktörer. En fråga som diskuteras i samarbetet runt Immeln är risken för överturism och hur dessa utmaningar ska lösas. Därför har en naturvårdsavgift på 50 kronor/dygn och kanot



Foto: Fiske.

som vistas på sjön införts. Pengarna används till att hålla området i bra skick.

Kanotturism

Sammanfattande synpunkter och medskick från deltagande aktörer

Nedan sammanfattas ett axplock av de synpunkter från olika aktörer som blivit särskilt framträdande under projektet. De ger en bild av styrkor och utmaningar som finns och som behöver hanteras.

Om samverkan

Samverkan är nödvändig för framgång. Bland dem som deltagit i dialoger lyfter alla vikten av att samverka. Ensam är inte stark. Samarbeta behövs för att utforma gemensamma erbjudande till besökare, men det är också viktigt att inledningsvis forma en gemensam målbild för hur destinationen ska utvecklas. Samsyn och samverkan är hela grunden för ett framgångsrikt destinationsarbete.

Om hållbarhet

Det finns risk för överturism och miljöproblem kopplat till exempel lägerplatser. I Eslöv gjordes vissa förbättringar i framkomlighet vid en iläggsplats för kanoter, då trafiken störde lantbrukaren som ägde marken. Det finns en oro att fokusera för mycket på parkeringar utifrån naturhänsyn. Det är viktigt att bedöma hur många kanotister och fiskare som å-systemet klarar av.

Fokus kanske inte ska vara på fler lägerplatser utan istället på nya erbjudanden där gästen guidas till boende och restaurang eller till bokningsbara vindskydd. Avgifter för kanotpaddling bör täcka ”omkringservice”. Många i målgruppen är intresserade av bekväma boenden och goda matmöjligheter. Det ger också möjlighet för markägaren att erbjuda extratjänster kring matlagning och dylikt.

Problem med nedskräpning och bristande respekt för djurliv och betesområden är ett stort problem idag, menar flera aktörer. Besökare behöver få bättre information om hur de ska bete sig i naturen. Allemansrätten behöver göras mer tydlig och lättförståelig. I Höörs kommun sker spontancamping

med husbilar. Information om platserna sprids via internet och på så vis hittar besökare dit.

Sportfiskare är mer av friluftsmänniskor, kanoturister är inte lika erfarna vid friluftsliv. Arrangörer behöver ta ett större ansvar, menar några. Men även fisketurister lyfts fram som en grupp som skräpar ner och som måste nås av bättre information om vad som gäller.

Ett problem kring Rönne å är att det är risk för överturism, då rastplatserna är belastade. Det skulle framför allt behövas fler rastplatser, snarare än större. Fler parkeringsplatser behövs också. Vissa markägare upplever att det ställs höga krav på skötseln av marken de upplåter, men att de inte får ersättning eller kompensation. En markägare framför:

”Vi som bor och arbetar intill och runt Rönneå med djurhållning med naturbetesmarkerna i fokus tycker att det är mycket viktigt att man arbetar för en fungerande turism med besökare som förstår att vårt arbete är livsviktigt för att den här av typen av miljö ska finnas. Utan naturbetesmarkerna hade man till stor del paddlat fram i en mörk tunnel av skog och sly eftersom marken på merparten av å-dalen inte går att bruka på annat vis än med betesdjur.

Därför är vi måna om att skydda vår äganderätt och att vår produktion är det primära för våra marker. Det är inte ett lätt arbete att nå ut till alla och jag är därför positiv till att ni samlar oss för att få vår syn och våra åsikter om vad man behöver arbeta med för att få en turism som fungerar för både de som äger, brukar och besöker vår natur.”

Om behov av mer faciliteter och bättre information

Ett förslag som lyfts är att kommunerna ska samarbeta mer med Skåneleden när det gäller faciliteter och tillgänglighet till olika platser. Flera lyfter fram behov av tältplatser, något som efterfrågas av internationella gäster, exempelvis från Holland och Tyskland. Det är inte trångt på själva ån, men vid det är vid övernattnings blir det fullt. Det bromsar ökningen på kanotturism, trots att efterfrågan finns. Särskilt utmed sträckan Klippan - Ängelholm skulle det behövas fler rastplatser och parkeringsplatser.

Ett av kommunens stora ansvar är att information

når ut till gästerna med kartor för de olika områdena, exempelvis om var man kan sätta i båtar längs med Rönne å och Ringsjön samt fiskeområden, parkeringar för fiskare och paddlare. Dessutom behövs bättre information om vad allemansrätten innebär på ett enkelt lättförståeligt sätt och på flera olika språk. För att olika målgrupper ska bli nöjda med det som Rönne å erbjuder är det viktigt att dela av ån där fiske ska ske för att inte störa annan turism. I Ringsjön är det hårt tryck på fiskekort. Frågan är hur mycket fiske ån och Ringsjön tål.

Det måste vara möjligt att få inkomst från naturturistisk verksamhet. Det kan då bli en kompletterande verksamhet för markägare. Det förutsätter att avtal finns för att en markägare exempelvis ska tillhandahålla lämpliga faciliteter på en plats. Involvera berörda markägare tidigt! Markägare bör vara inbjudna till att diskutera frågor kring projektet så fort man har pekat ut specifika områden.

Om besöksplatser och tillgänglighet

Det är viktigt att det finns ett tydligt ansvar för skötsel och för kostnader kring besöksplatserna samt att besöksplatserna kan nås med kollektivtrafik. Trycket kommer att öka och därför är infrastrukturen vid besöksplatserna en viktig aspekt.

Ett förslag är att ha säkra och handikappanpassade bryggor, som går ut i Ringsjön så att det går lättare att håva. Gärna i angränsning till vassområdet. En trevlig aktivitet för barnfamiljer. Ringsjön är otillgängligt idag. Det är gott om privatägda stränder där kommunen behöver göra avtal med privata markägare. Idag är det svårt att hänvisa folk som vill besöka sjön.

Rönne å är fin, men många platser hade kunnat tillgängliggöras mer, från Ängelholm och uppåt. Det finns långa sträckor där det inte går att komma intill vattnet, trots att det är viktigt med fredningsplatser hade det kunde vara mer öppet.

Om fisketurism

Fiskevårdsområdesföreningarna är ideella föreningar och det finns tyvärr ett dalande intresse att engagera sig i dem. Det är inte fördelaktigt för

föreningarna att bedriva kommersiell verksamhet och formen är därmed inte direkt anpassad för fisketurismen. Här behövs nya arbetssätt.

De senaste åren har det skett en enorm ökning av sportfiskare i Ringsjön. För 15 år sedan fanns det inget intresse, men efter att fiskevårdsområdet bildades har trycket ökat. Det är viktigt att fundera på hur mycket fiske som Ringsjön tål totalt, yrkes- och sportfiske sammantaget. En deltagare menar att yrkesfisket är strängt reglerat, medan sportfisket inte alls är reglerat. En deltagare menar att det är otillgängligt att fiska i Ringsjön, eftersom man behöver båt för att fiska där.

Det skulle behövas en plan för hur de olika typerna av fiske ska kunna samexistera i Ringsjön. En plan för förvaltning, sport- och yrkesfiske med mera är nödvändig. Där utgör länsstyrelse och fiskevårdsområdesföreningarna viktiga samverkansparter. Det är också viktigt att det finns ett bra samspel mellan fiskevårdsområdesföreningarna och kommunerna.

Om värdet av fiskeguider

Fiskeguider ger mycket information till gästen utöver själva fisket. De håller dessutom rent och snyggt på exempelvis lägerplatser. Fiskeguiderna marknadsför sig ofta via fiskeguidehemsidor, men turisterna kan behöva hitta fiskeguiderna på ett enklare sätt. Många fisketurister vill bo på camping och markägare hade med stöd av fiskeguider kunnat erbjuda boende till besökare.

Om kanotturism

Kanotleder är inte ett enhetligt koncept, men idén kring leder handlar om att kartlägga områden där det är lämpligt att paddla och ge information på ett tydligt sätt. I dagsläget finns det inget tydligt huvudmannaskap för kanotturism, lägerplatser och eventuella kanotleder. Det vore bra att kunna ha ett huvudmannaskap liknande det man har för Skåneleden. Många som vandrar Skåneleden efterfrågar också paddling. Kanotturismen i nordöstra Skåne är högt belastad och det skulle därför vara bra om man kunde kanalisera en del av besökarna till nordvästra Skåne istället.



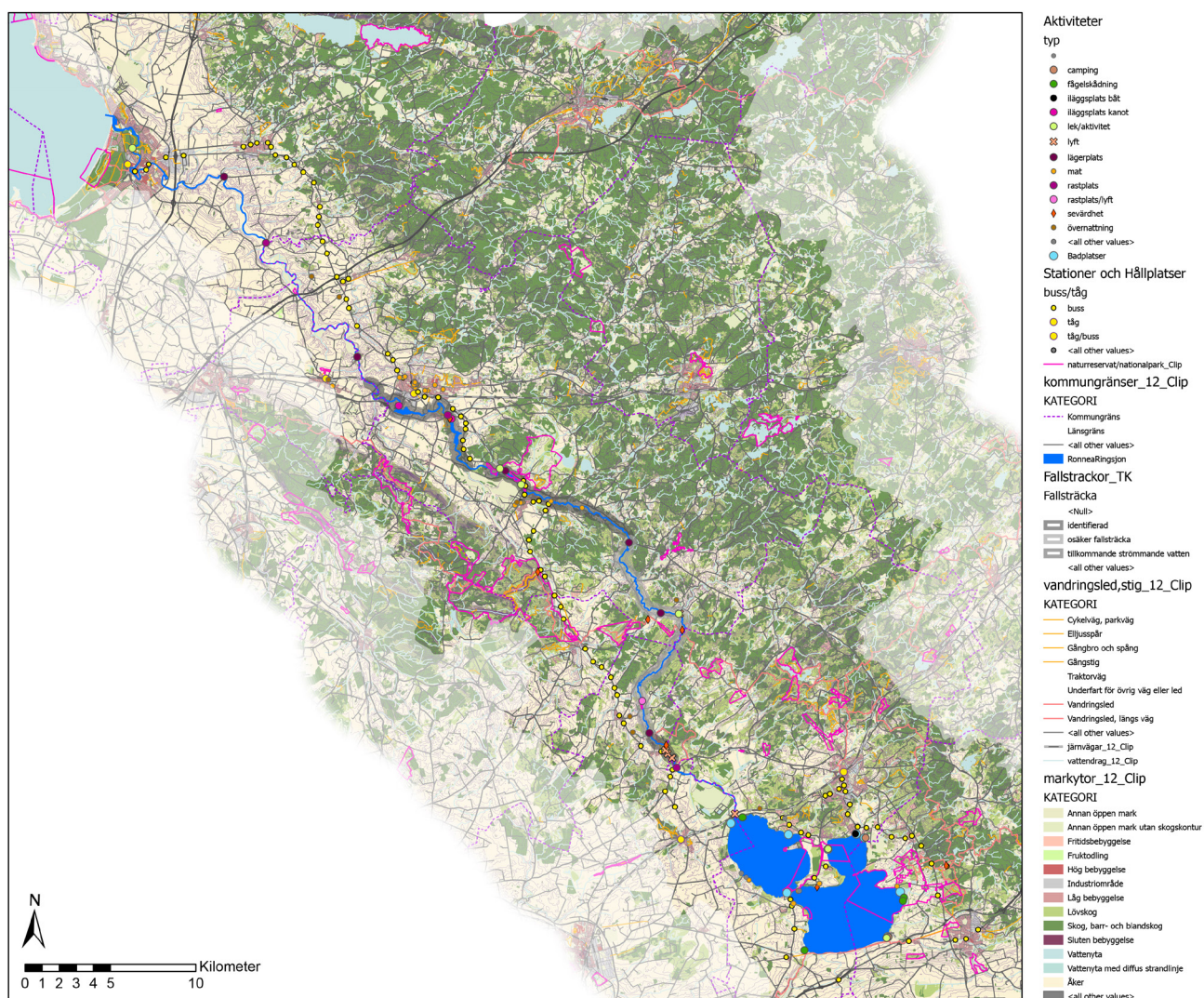
Foto: Rönne å.

Besöksplatser och besökscentrum

Det är många faktorer som påverkar vilka platser som är lämpliga. Här följer en redogörelse för olika perspektiv som är viktiga att förhålla sig till när besöksplatser planeras. Den är tänkt att vara inspiration till ett fortsatt arbete med att etablera nya besöksplatser och upprustning av befintliga. Hållbarhetsperspektivet och kommunikation är viktiga eftersom besöksplatserna kommer att vara ansiktet utåt för destinationen.

En checklista för val av besöksplatser och besökscenter har tagits fram samt förslag och skisser på hur en hållbar besöksplats respektive besökscenter kan utformas i form av utrustning och faciliteter. Detta kommer att fungera som en verktygslåda och ligga till grund för fortsatta diskussioner om placering och utformning av besöksplatser i en ny destination.

Kartan nedan visar en samlad bild av besöksplatser och andra värdefulla faciliteter utmed Rönne å och Ringsjön. Kartorna finns hos projektägaren Ängelholms kommun.



Karta: Besöksplatser och värdefulla faciliteter.

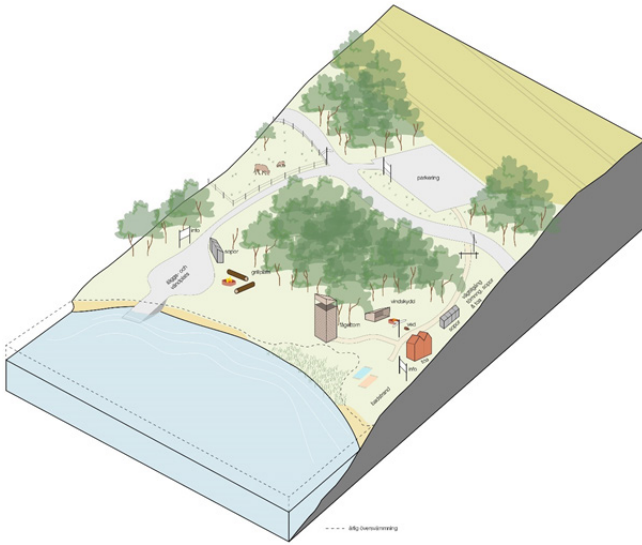


Illustration: Besöksplats vid Ringsjön.



Illustration: Besöksplats vid Rönne å.

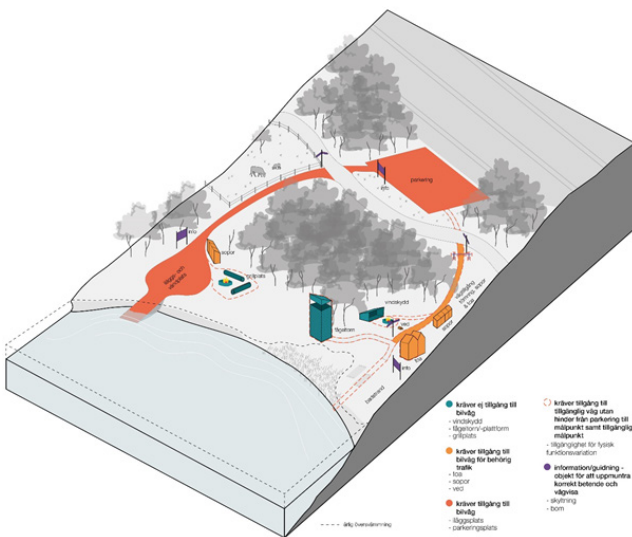


Illustration: Besöksplats vid Ringsjön.

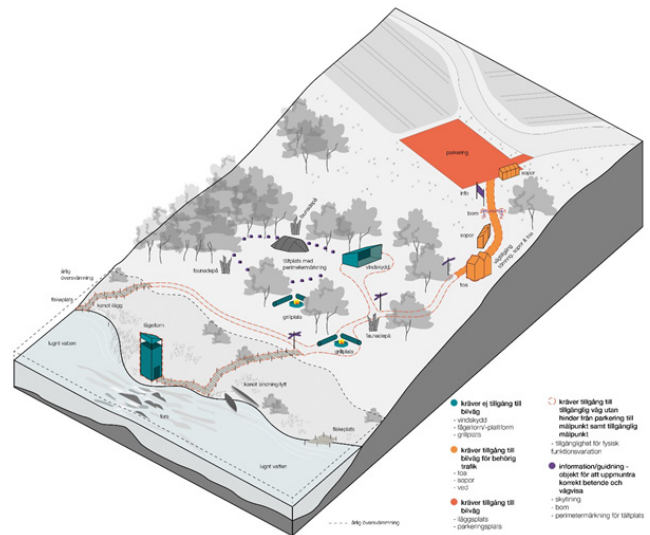


Illustration: Besöksplats vid Rönne å.

Inspirationsskisser över hur en besöksplats kan utformas har tagits fram. Bilderna ovan visar besöksplatser med flera ingående delar. Alla delar behöver inte finnas för att besöksplatsen ska uppfylla sitt syfte. Illustrationerna är tänkta att inspirera till vad som kan byggas upp på en besöksplats.

Skisserna är tänkta att ge stöd i bedömningen av vilka funktioner som behöver ingå och samverka på en besöksplats för att den ska upplevas som gästvänlig och ha ett rimligt underhåll.

Besöksplatser

Under projektet har ett antal olika besöksplatser diskuterats. I tabellen på sidan 21 redovisas en enkel inventering av hur dessa platser ser ut idag och vilka funktioner som finns är redovisade i tabellen. Det ska ses som inspiration till det fortsatta arbetet men också ge en bild över att det redan finns väl fungerade besöksplatser i området.



-  Stackarp
-  Klippan
-  Forsmöllan

Karta: Befintliga besöksplatser i Rönne å och Ringsjön.

| Namn | Kommun | Faciliteter | Skötsel |
|-------------------------------------|-----------|--------------------------------------|---------------------------------------------|
| 1 Nära koloniområdet | Ängelholm | Grusad stig, närhet till parkering | Markskötsel via kommunen är möjlig |
| 2 Tommarps Kungsgård | Åstorp | Närhet till galleri, café, parkering | Samverkan kommun och Tommarps gård? |
| 3 Herrevadskloster | Klippan | Toalett, vindskydd, parkering | Samverkan med kanotcentralen |
| 4 Forestad | Klippan | | Samverkan Rönneådalens Sport och Fritid |
| 5 Stockamöllan | Eslöv | Övrig naturturismverksamhet | Samverkan med Kanotcentralen |
| 6 Björks Fisk | Höör | Övrig besöksverksamhet | Samverkan med Björks Fisk |
| 7 Bosjökloster slott och trädgårdar | Höör | Övrig besöksverksamhet | Samverkan med Bosjökloster |
| 8 Ringsjöstrand | Hörby | Parkering, övrig besöksverksamhet | Samverkan med Ringsjöstrand |
| 9 Adolfssons fisk | Hörby | Parkering, övrig besöksverksamhet | Samverkan med Adolfssons Fisk och Fulltofta |

Tabell: Befintliga besöksplatser i Rönne å och Ringsjön.

Platser som besöks vid Ringsjön

Sjöholmen

Badplats med flera toaletter, omklädningsrum, vatten, grillplats, skyltar och information från kommunen.

Fågeltornet i Gäddängen, Fulltofta

Populär plats för fågelskådare, med gångslinga.

Förvaltas av Skånska Landskap.

Adolfssons fisk

Besökare söker sig gärna till Fulltofta, intill vattnet vid Adolfssons fisk med cykel eller bil.

Ringsjöfisk

Försäljning fiskprodukter, fiskekort och båtuthyrning.

Ringsjöstrand

Till Ringsjö strand söker sig många lokala besökare.

Ringsjöstrand är lätt att hitta till för allmänheten.

Gamla Bo

En populär badplats, hit tar sig de flesta med bil, men det går också bussen till badplatsen.

Jägersbo

Utöver campingbesökare är det också många spontanbesök till badplats, glasskiosk och minigolf. Många lokala besökare, särskilt ungdomar.

Besökscenter

Ett besökscenter är tänkt att vara en byggnad som tillsammans med platsen, omgivningen, ger en bred förståelse för hela området Rönne å och Ringsjön. Tanken är att ett besökscenter ska vara en attraktiv utgångspunkt dit besökare åker för att få kunskaper om destinationen och vägledning till besöksplatserna som finns i området. Det blir ett

skyltfönster till destinationens hela utbud. Var ett sådant besökscenter kan ligga har diskuterats under projektet och flera olika alternativ har lyfts fram. Den plats där diskussionerna kommit längst är vid Pappersbruket i Klippan och därför används denna plats som illustration på hur ett besökscenter skulle kunna se ut. Det har även diskuterats ett Havets hus i Ängelholm och ett Sjöns hus vid Ringsjön.

Begreppet besökscenter indikerar en större typ av anläggning är gjord att fungera som en målpunkt med många besökare på platsen samtidigt och dessutom dra besökare från ett större upptagningsområde. För att vara en god målpunkt för naturturism bör besökscentret ta sin utgångspunkt i det som finns på platsen och att denna plats har något speciellt som man vill visa upp.

För att bli en fungerande målpunkt behöver ett besökscenter alltid ha faciliteter som god väganlutning där bilar kan mötas, tillräcklig parkering och toaletter. God anslutning till kollektivtrafik är

en fördel och det kan finnas förutsättningar att det skapas ett tillräckligt besöksunderlag för ett café eller en restaurang.

Ett besökscenter bör ha en tydlig entréplats och om en ny byggnad behöver skapas för café/restaurang, butik eller utställning kan denna med fördel göras som en profilbyggnad då detta förstärker målpunkten. De centrala delarna av en besöksplats som utställning, café/restaurang, entréplats, parkering och butik bör alltid vara tillgänglighetsanpassade.

Om yttre delar av anläggningen inte är tillgänglighetsanpassade bör det vara en logisk och tydlig uppdelning mellan anpassade ytor och icke anpassade ytor som går att läsa ut från skyltning, kartor och information över platsen.

Inspirationsbilden nedan visar hur ett besökscenter kan se ut och vilka tillhörande delar som kan ingå. Läs mer i bilagan nedan:

[Utredning Kreera](#)

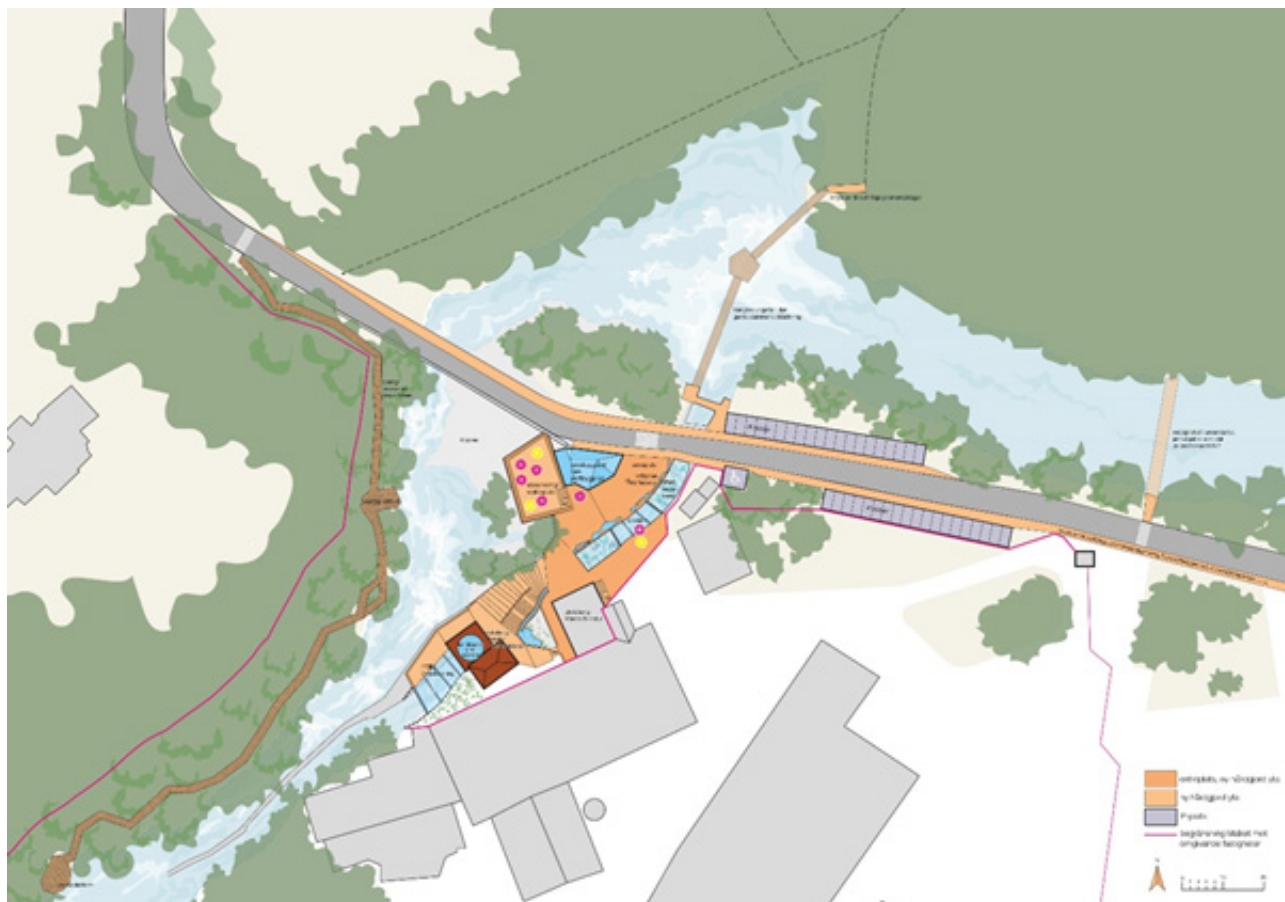


Illustration: Förslag på innehåll vid ett besökscenter i Klippan.

Marknadsföring och kommunikation

För att besökarna ska hitta till destinationen behöver platsen naturligtvis marknadsföras. För att lyckas med det behöver rätt besöksgrupper identifieras.

Utgångspunkten är hur destinationen ska byggas upp och vilken målgrupp som är aktuell för området. Ska destinationen rikta sig till en smal grupp av mycket intresserade sportfiskare eller till en bredare grupp som riktar sig till naturturismen?

Målgrupper

Målgrupperna som beskrivs nedan kommer från Tourism in Skåne och deras målgruppsanalys inom kategorin Outdoor-turister. Förutom målgrupperna som beskrivs nedan tillkommer fritidsfiskare, sportfiskare och underkategorier på dessa målgrupper, utifrån vilken typ av fiske som efterfrågas.

Kicksökarna

Kicksökarna vill bli utmanade, de vill tänja sina gränser och uppleva adrenalinruset. De söker sig till platser som är genuina och orörda. De är vanligtvis organiserade och fullt utrustade innan de åker iväg och är stolta över att planera allt själva. Aktiviteten i sig är oftast den främsta reseanledningen och de sociala interaktionerna ses främst som en bonus. Huvudsakligt fokus ligger på aktiviteten, de gör få sidoaktiviteter, förutom när de då och då besöker en stad eller attraktion.

Autenticitetssökarna

Autenticitetssökarna är tåliga och långsiktiga. De är inte ute efter den temporära adrenalinrushen, utan uppskattar snarare aktiviteten i sig och kan gärna hålla på under en lång tid. De är vanligtvis erfarna och utrustade, både när det gäller klädsel och kartor med mera. Vissa vill bo på hotell eller i en stuga, men för många så har campinglivet med tält, brasor och sovsäckar en särskild charm. När de inte vistas i naturen vill de besöka bra restauranger och barer och även shoppa. De letar efter bra gatumarknader med livemusik och god mat.

Innehållssökarna

Innehållssökarna betonar de vackra aspekterna av naturen oftare än andra grupper och de är ständigt på jakt efter den bästa utkiksplatsen. De reser ofta i grupp och gärna även tillsammans med en guide,

framförallt om den kan visa de bästa platserna för att ta fotografier.

De prioriterar att äta god mat även när de är utomhus. När de inte är i naturen så är de frekventa besökare på restauranger, caféer och affärer. Gällande logi så föredrar de att bo i en livlig stad eller i de mer charmiga, gamla stadsdelarna. Landsbygden med dess pittoreska natur är också populärt.

Trygghetssökarna

Trygghetssökarna vill också utmana sig själva, men deras uppfattning om vad som är utmanande skiljer sig från kicksökarna. De letar efter aktiviteter som är lite utanför sin bekvämlighetszon, men aktiviteterna bör vara organiserade av en expert eller guide, så att de känner sig trygga. De föredrar mer strukturerade aktiviteter, vilket innebär att sannolikheten är stor att man hittar dem på olika läger eller kurser. Trygghetssökarna vill gärna bo i en stad eller by med bra bekvämligheter nära till hands samt med god mat och dryck.

Vilken målgrupp bör fokus ligga på?

Det beror naturligtvis på omständigheterna. De grupper som förväntas växa mest i antal under de närmaste åren är innehållssökarna och trygghetssökarna. Det är också de grupper som tenderar att spendera mest pengar på sidoaktiviteter. Av de två grupperna så är det innehållssökarna som generellt är mer nöjda med aktiviteterna som de gör medan trygghetssökarna tycks vara något mer krävande.

Mätbara mål

För att kunna bedöma om arbetet leder framåt och att resurser används på rätt sätt behöver mätbara mål tas fram. Traditionellt har turism och besöksnäring beräknat antal övernattningar, omsättning i turistföretag och hur mycket pengar turismen omsätter i ett avgränsat geografiskt område. På senare tid och i samband med Corona har dessutom besöksmätare satts upp för att veta hur många människor som besöker en plats vid en viss tid.

Antal sålda fiskekort eller antal uthyrningar av båtar och kanoter kan ge en bild av antal och typ av besökare. Via sociala medier kan populariteten på en plats eller företeelse mätas i hur många som gillar eller interagerar med inlägg om den aktuella platsen eller företeelsen. På samma sätt kan bokningsfrekvens och besöksfrekvens på hemsidor och bokningssystem ge en bild av hur populär en aktivitet är.

Samordning av fiskevårdsområden

Rönne å består av två fiskevårdsområden, där tre fiskeklubbar huvudsakligen är aktiva. Till detta kommer andra aktörer som också använder Rönne å och området runt till sin verksamhet.

Ringsjön har ett fiskevårdsområde och sjön an-

vänds av Eslövs sportfiskeklubb, två yrkesfiskare och ett antal privata sportfiskare. Turister och lokalboende besöker området, fiskar, badar, cyklar, vandrar i området runt sjön och ån.

Kanotturismen utgörs idag främst av tre kanotuthyrningsföretag i Rönne å. Vid Ringsjön erbjuds uthyrning av båtar. Rönne ås vattenråd ansvarar för frågor rörande vattenkvaliteten och åtgärder kring detta. Alla berörda kommuner är representerade. Markägare och övriga sakägare finns också med i vattenrådet. Ringsjöns vattenråd är organiserat på samma sätt. Rönne å har också en särskild kommitté kopplat till vattenrådets arbete.

Skötseln av Rönne å och Ringsjön delas idag mellan kommunerna och aktörerna som använder olika delar av Rönne å och Ringsjön. I dag finns ingen organiserad samordning av området kring vattnet som sträcker sig över hela området. Den samordning som finns utgår från vattenråden, kommunerna och olika aktörer. Arbetet bedrivs i stor grad utan en gemensamt uttalad organisation, där varje aktör arbetar med sina frågor isolerat. Det här är ett prioriterat område som behöver utvecklas i samråd mellan fiskevårdsorganisationer och besöksnäringen.



Foto: Stockamöllan.

Analys och slutsatser

Att utveckla en långsiktigt hållbar destination för naturturism med så många olika aktörer är ett komplext uppdrag som innehåller både fantastiska möjligheter och stora utmaningar. Följande analys och slutsatser har dragits i projektet.

Naturturism med stor potential

Det har visat sig under förstudien att det finns flera olika perspektiv och förväntningar på vad naturturism innehåller och de olika krav besökarna ställer på destinationen. Projektets bedömning är att den nya destination Rönne å och Ringsjön har stora möjligheter att erbjuda ett varierat utbud och tillgodose flera målgruppers önskemål om besöksmål.

Rönne å och Ringsjön är ett stort geografiskt område, som gör det möjligt att sprida besökare med olika intressen till olika platser som kan möta de förväntningar besökaren har. På samma sätt är det med själva vattnet. Ringsjön utgör en unik miljö med båtfiske och bad. Rönne å skapar andra typer av upplevelser med både lugnt och forsande vatten och varierande miljöer med betesmarker, jordbrukslandskap och stadsmiljö.

Utifrån ovanstående resonemang konstateras att visionen som initialt formulerades för projektet *”Skandinaviens självklara laxdestination - Ett hållbart besöksmål som attraherar såväl fritidsfiskare som naturintresserade lokalt och globalt”* är något snäv och behöver breddas till att omfatta en naturturismdestination med flera olika delar och tillvarata alla de unika möjligheter som finns inom området kring Rönne å och Ringsjön. En reviderad vision bör formuleras inom ramen för destinationsutvecklingsprojektet.

Aktörer och samverkan

Samverkan och praktiskt samarbete är nyckeln för att lyckas med en gemensam destination. Under förstudien har detta prövats genom samverkan mellan sex kommuner. Lärdomen från detta är att engagemang och kommunikation är viktiga faktorer för att driva arbetet framåt.

Ett första nästa steg bör vara att skapa en gemen-

sam mötesplats där aktörer kan träffas, få information och dela erfarenheter. Mötesplatsen kan vara både fysisk och digital. Det viktiga är att det utvecklas en sammanhållande kraft. Alla kommer inte att vara lika aktiva. Förslaget är att arbeta med de aktörer som vill just nu och öppna upp så att fler kan ansluta sig efterhand.

Målgrupper

Två olika målgrupper har identifierats avseende fisketurismen.

Exklusivt sportfiske – få men lönsamma gäster
Fördelen är att målgruppen ger litet slitage och det finns en bra kontroll på fiskeresursen. Samtidigt är besökarna relativt få, men har hög betalningsvilja. Den här modellen förutsätter att det finns en riktigt bra fiskeresurs (god tillgång till bra fisk) och att gästen upplever att den får ett exklusivt fiske.

Det innebär i sin tur att det finns mindre möjlighet att kombinera andra sorters naturturism på samma plats och att ta emot många besökare. Det fungerar däremot väl samman med paketering då den här typen av gäster gärna har mer påkostad kost och logi. Det exklusiva sportfisket består främst av utländska besökare som lockas av naturupplevelse och avskildhet. Rönne å och Ringsjöns läge är både en för- och nackdel i sammanhanget. Med sitt tillgängliga läge är det enkelt för besökaren att ta sig hit, men det är svårare att skapa exklusivitet i vår tätbefolkade del av landet.

Det exklusiva sportfisket kan fungera väl i vårt område men det förutsätter en positiv utveckling av fiskeresursen, god ordning och samstämmighet i fiskeförvaltningen samt att det finns entreprenörer som är villiga att satsa på just denna målgrupp.

Det är forsområdet, som kommer att utvecklas i Klippans kommun efter utrivningen av kraftverken, som är det mest lämpliga området för den här typen av verksamhet. Ringsjön skulle också kunna vara aktuellt för utländska turister, med sitt attraktiva gäddfiske och med bra boenden runt sjön. Det förutsätter att fiskeförvaltningen fungerar och att det finns intresse från entreprenörerna.

Fiske med lägre insteg – fler har råd och kan vara med

Alternativet till det renodlade sportfisket är en fiskedestination med bredare anslag, som riktar sig till de med mindre betalningsvilja och kanske också mindre erfarna fritidsfiskare. Det är den modell som ligger närmast det som pågår just nu i området, där besökaren kan köpa fiskekort till ett lågt pris. Fördelen med den här modellen är dels att den kan sägas vara mer demokratisk i så motto att fler har möjligheten till fiske och naturupplevelser, dels att modellen kräver mindre kvalitet i fråga om fiskeresursen. Målgruppen är i högre grad personer som vill testa olika typer av naturturism och uppleva naturen, utan större förväntningar vad det gäller fisket.

Det breda anslaget ses som en bra utgångspunkt för Rönne å och Ringsjön i dagsläget, då fiskeresursen ännu inte blivit så unik och för att satsningen på fisketurism då går att kombinera med annan turism i vårt område. Flera av projektets kommuner har en familjeprofili i sin turism. Exempelvis Ängelholm med Hembygdsparken och Höör med Skånes Djurpark. Här kan det finnas en potential att vända sig till familjer och andra grupper som är naturintresserade, men ovana, genom att erbjuda olika typer av paket som också innehåller lättillgängligt fiske.

Fiske med lägre insteg är också en modell som inte kräver fullständig samstämmighet kring vattenförvaltningen, då gästen även fortsatt får köpa olika fiskekort och inte behöver ha tillgång till åns alla sträckor. I dagsläget får besökaren klara sig själv när den ska fiska och hitta information om fiskekort på egen hand. Med ganska enkla åtgärder kan kommunerna få bättre koll på fisketurismen och därmed också bli bättre i sitt värdskap gentemot gästen med tydligare information.

Sammanfattningsvis bedöms de två typer av målgrupperna inom fisketurismen vara möjliga att kombinera på en gemensam destination. Med smart marknadsföring och god samordning som skiljer grupperna åt geografiskt kan både de exklusiva sportfiskarna och familjeturisterna rymmas i

och få fantastiska upplevelser i naturdestinationen Rönne å och Ringsjön.

Kanotturismen är relativt etablerad i Rönne å och att intresset växer för varje år. Det erbjuder stora möjligheter att skapa paket och kombination med andra delar av besöksnäringen och fisketurismen. Utmaningen ligger i att hitta gemensamma sätt att använda vattnet, så att alla får en bra upplevelse. Vandring och cykling runt Ringsjön lockar redan idag både lokalbefolkning och turister. Denna typ av besökare vid Ringsjön och Rönne å kommer att öka då friluftsliv och naturturism är en ökande trend runt om i världen.

Det finns alltså goda möjligheter att erbjuda ett rikt utbud av aktiviteter och upplevelser på den framtida destinationen. Det ställer dock mycket stora krav på samsyn, planering, samarbete och samordning inom den framtida destinationen.

Besöksplatser och besökscenter

Det är flera aktörer som kan vara aktuella i samband med skapandet av besöksplatser och besökscenter. Förstudien pekar på möjliga placeringar, men det är viktigt att också öppna upp för nya förslag. Det material som tagits fram för utformning av besöksplatser ska hålla som stöd långsiktigt, så att nya besöksplatser och besöksmål kan skapas framöver. Verktygslådan med checklistor, inspirationsbilder och kartor är ett bra stöd att använda när det är dags att bygga upp dessa platser.

Kommunerna kommer att ha en naturlig roll i att hålla ihop arbetet med att skapa besöksplatser och besökscenter. Självfallet i nära samverkan med andra aktuella aktörer.

Marknadsföring och kommunikation

Under förstudien har vikten av smart och sammanhållen kommunikation och marknadsföring av destinationen tydliggjorts. Det gäller både för enskilda aktörer och för destinationen som helhet. Flera av föreläsarna som har deltagit i projektet har betonat vikten av att samverka med andra. Genom paketering tillsammans med andra företag breddas erbjudandet gentemot kunderna och genom sam-

verkan inom destinationen nås målgrupper lättare.

En samlad marknadsföring och en gemensam kommunikation möjliggör också att destinationen kan upplevas av olika målgrupper som traditionellt skulle ha svårt att vara på samma plats, exempelvis målgruppen för exklusivt fiske och allmänt fiske. En gemensam digital plattform bedöms som en nödvändighet. Där kan alla aktörer nå ut till potentiella besökare och destinationen kan visa upp sig tillsammans på en gemensam plats.

Destinationsutvecklingsprojektet som nu tar över stafettpipen och tar arbetet med Rönne å och Ringsjön vidare är avgörande för att få denna gemensamma kommunikation och marknadsföring på plats.

Samsyn och samordning för att nå hållbarhet I förstudien har specifika hållbarhetsutmaningar uppmärksammas och dessa behöver adresseras tidigt i processen. De handlar om hur människor rör sig i naturen och hur det påverkar miljön. När naturvärdena i området ökar, så kommer också

besöksstrycket öka. Det innebär att alla aktörer som är verksamma inom Rönne å och Ringsjön måste fundera på hur både positiva och negativa aspekter av turismen hanteras på bästa sätt. Här blir arbetet med att tydliggöra huvudmannaskap, markägaravtal och förvaltning viktigt. Det finns en samsyn bland deltagare från projektkommunerna att någon typ av avtal behövs för att tydliggöra roller och ansvar.

Allt detta sammantaget leder till att en gemensam syn på hur destinationen ska drivas och förvaltas samt om hur aktörer ska samverka, behöver tas fram. En början är en gemensam digital plattform där aktörerna kan utbyta information och dessutom marknadsföra sig gemensamt. En effekt av detta kan leda till bättre förståelse och korta informationsvägar. Besöksplatser och besökscentra kommer att spela en stor roll för destinationen. Därför är det också en prioriterad sak att arbeta med på ett tidigt stadium i destinationsprocessen. Flera pekar på vikten av lokala guider på destinationen, både som en god service till besökarna och som ett sätt att skapa intäkter. Ytterligare en



Foto: Fiske i motljus.

fördel med guider är att samordning av var och när besökarna finns på olika platser förenklas och risken för kollisioner minskar. Guider bidrar också till ökad hållbarhet genom att styra besöksflöden, informera och instruera besökarna om hur de ska agera i naturmiljön.

Mätbara mål

Att mäta på ett meningsfullt sätt är en omdebatterad fråga. Mätbara mål i besöksnäring är en svår nöt att knäcka. Det finns idag inget bra system för att mäta hur framgångsrik en destination är. Exempel på mätetal som används är gästnätter, omsättning i besöksföretag, antal besöksföretag, antal gäster hos företagen, antal anställda i företagen, antal utländska gäster, ökning av ovanstående och resultat i företagen.

Ett alternativ som vissa förespråkar är att istället mäta de indirekta effekterna av destinationens framgång. Dessa mätetal kan vara inflyttning, platsattraktivitet, skatteintäkter, positiva kommentarer i sociala medier med mera. För att välja hur och vad som ska mätas, behöver flera gemensamma mål fastställas. Utifrån den önskade riktningen kan arbetet planeras och effekterna av olika insatser mätas och följas upp.

Förslaget är därför att kommunerna tillsammans med relevanta aktörer tar fram en tydlig viljeriktning och målsättning för naturturismdestinationen Rönne å och Ringsjön. Utifrån den skapas mätbara mål och mätetal som kan följa upp satta mål. Det bör ske inom ramen för det nya destinationsutvecklingsprojektet om naturturism i Rönne å och Ringsjön.

Slutord om framtidsutsikter

Det finns en ökad förståelse för betydelsen av friluftsliv och utomhusupplevelser. Inte minst i dessa tider då negativa konsekvenser av fysisk och psykisk ohälsa får alltmer fokus. Enligt många experter på området har naturen läkande effekter och positiv påverkan på oss människor. Våra kroppar och hjärnor behöver utomhusupplevelser. Under pandemin blev friluftsliv en helt ny och positiv upptäckt för många.

Trots klimatdebatten kommer det långväga resandet sannolikhet att öka. Inte minst från fjärrmarknader med liten erfarenhet av, men stor nyfikenhet på, nordisk natur. Det innebär sammantaget att behovet av fler och professionella upplevelseföretag kommer att öka. Även kraven på mer sofistikerad upplevelsedesign tilltar när konsumenterna ställer allt högre krav på upplevelser och bekvämlighet.

Att sex kommuner tillsammans med föreningar och företag nu gör en stor satsning för att utveckla en ny destination för fiske och naturupplevelser är helt rätt väg att gå. Trots de svårigheter som pandemin har inneburit för detta projekt, har arbetet varit inspirerande och lärorikt. Det finns stora möjligheter, men också en hel del utmaningar och knutar som måste lösas på vägen framåt.

Engagemanget från aktörer kring Rönne å och Ringsjön är stort och vi ser fram emot att tillsammans arbeta vidare i det nya destinationsutvecklingsprojektet och bygga den gemensamma destinationen Rönne å och Ringsjön. Destinationsutvecklingsprojektet kommer att arbeta vidare med följande frågor:

- Bredda upp visionen.
- Tydliggöra vägval i området.
- Peka ut noder för besöksplatser i området.
- Marknadsföring och kommunikation.

Bilagor

Utredning Kreera

Företaget Kreera samhällsbyggnad har tagit fram rapporten Inspiration till besöksplatser och -center för naturturism längs Rönne å och Ringsjön.

[Utredning Kreera](#)

