

Miljökonsekvensbeskrivning för översiktsplan, ÖP 2035 för Hörby Kommun



Icke teknisk sammanfattning

Hörby Kommun ska uppdatera sin översiktsplan. Nuvarande översiktsplan för Hörby Kommun, Översiktsplan 2030, från 2016 är i många avseenden fortfarande aktuell, men kompletteringar behöver göras utifrån förändrade förutsättningar.

Planförslaget innebär i korthet:

- Huvuddragen i planförslaget från gällande översiktsplan (Översiktsplan 2030) är utgångspunkt för Översiktsplan 2035.
- Utvecklingsstrategin *Lokal flerkärnighet* utmärker sig med Hörby tätort som tillväxtmotor, fyra lokala kärnor samt nio mindre byar, vilka binds samman av ett finmaskigt nät av vägar i ett fantastiskt naturlandskap. Den lokala flerkärniga strukturen med sina korta avstånd och närhet mellan tätort och landsbygd, och ett fantastiskt natur- och kulturlandskap som stark identitetsbärare, är en stor styrka för Hörby kommun och grunden för den framtida utvecklingen.
- Hörby kommun ska möjliggöra för ett bostadsbyggande som svarar upp mot en befolkningsökning på 4,5 procent och ett hushållsbehov på 7,4 procent motsvarande 530 hushåll men samtidigt ha en beredskap för en befolkningsökning på 12,8 procent fram till år 2035.

Miljökonsekvenserna av de förändringar som planeras i Översiktsplan 2035 jämfört med nollalternativet Översiktsplan 2030 har utretts. Då förändringarna är av liten omfattning är också både positiva och negativa konsekvenser ytterst begränsade.

Miljömålet ett rikt odlingslandskap motverkas något då ytterligare jordbruksmark tas i anspråk i utkanten av Hörby tätort. För miljömålen god bebyggd miljö och ett rikt växt- och djurliv bidrar planförslaget delvis till att miljömålen uppfylls då mindre värdefull naturmark tas i anspråk än i nollalternativet.

För miljömålen begränsad klimatpåverkan, grundvatten av god kvalitet och levande sjöar och vattendrag bedöms Översiktsplan 2035 varken bidra till eller försämra möjligheterna till att uppnå målet.

Innehållsförteckning

Icke teknisk sammanfattning.....	2
1 Inledning.....	5
1.1 Inriktning och planförslag för Översiktsplan 2035.....	6
1.2 Markbehov.....	7
1.2.1 Hörby tätort.....	7
1.3 Lokala kärnorna.....	22
1.3.1 Ludvigsborg.....	22
1.4 Slättbygden.....	27
1.4.1 Osbyholm.....	27
2 Avgränsning.....	29
2.1 Geografisk avgränsning.....	29
2.2 Tidsmässig avgränsning.....	29
2.3 Innehållsmässig avgränsning.....	29
2.4 Relevanta miljömål.....	30
3 Studerade alternativ.....	31
3.1 Nollalternativ.....	31
3.2 Förväntade miljökonsekvenser av nollalternativ.....	31
4 Bedömningsgrunder.....	32
4.1 Syfte.....	32
4.2 Process.....	32
4.3 Metod.....	32
5 Miljökonsekvenser.....	34
5.1 Jordbruksmark.....	34
5.1.1 Nuläge.....	34
5.1.2 Planens påverkan och konsekvenser.....	34
5.1.3 Förslag på åtgärder.....	35
5.2 Naturmiljö.....	37
5.2.1 Nuläge.....	37
5.2.2 Planens påverkan och konsekvenser.....	43
5.2.3 Förslag på åtgärder.....	44
5.3 Kulturmiljö.....	45

5.3.1	Nuläge	45
5.3.2	Planens påverkan och konsekvenser	48
5.3.3	Förslag på åtgärder	48
5.4	Vatten.....	50
5.4.1	Nuläge	50
5.4.2	Planens påverkan och konsekvenser	55
5.4.3	Förslag på åtgärder	57
5.5	Utsläpp från transporter och resande	57
5.5.1	Nuläge	57
5.5.2	Planens påverkan och konsekvenser	58
5.5.3	Förslag på åtgärder	58
6	Överensstämmelse med miljöbalken, och bestämmelser	59
6.1	Allmänna hänsynsregler	59
6.2	Miljö kvalitetsnormer och bestämmelser.....	60
6.2.1	Utomhusluft.....	60
6.2.2	Fisk- och musselvatten	60
6.2.3	Omgivningsbuller.....	60
6.2.4	Vattenförekomster	60
6.3	Rikstintressen.....	61
6.4	Skyddade områden.....	61
7	Uppfyllelse av miljö kvalitetsmål.....	63

1 Inledning

Hörby Kommun ska ta fram en ny översiktsplan. Nuvarande översiktsplan för Hörby Kommun, Översiktsplan 2030, från 2016 är i många avseenden fortfarande aktuell och kompletteringar behöver göras utifrån förändrade förutsättningar. Beslut om aktualisering av översiktsplanen togs i kommunfullmäktige i slutet av 2019 (KF 2019-11-25, § 242) med tidshorisonten 2035.

Denna miljökonsekvensbeskrivning (MKB) beskriver miljökonsekvenserna av de förändringar som planeras med Översiktsplan 2035. En miljökonsekvensbeskrivning används för att få en helhetssyn av den miljöpåverkan som en planerad verksamhet kan medföra. En strategisk miljöbedömning är i sin tur överordnat arbete för att utvärdera miljökonsekvenser av en policy, en plan eller ett program och dess alternativ. Det innebär att den kan generera ett flertal projekt för vilka miljökonsekvensbeskrivning sedan kommer att utföras.

En miljökonsekvensbeskrivning i en strategisk miljöbedömning ska innehålla:

- En sammanfattning av planens innehåll, dess huvudsakliga syfte och förhållande till andra relevanta planer och program
- En identifiering, beskrivning och bedömning av rimliga alternativ med hänsyn till planens syfte och geografiska räckvidd
- Uppgifter om olika aspekter av miljöförhållanden
 - miljöförhållandena och miljöns sannolika utveckling om planen inte genomförs
 - miljöförhållandena i de områden som kan antas komma att påverkas betydligt
 - befintliga miljöproblem som är relevanta för planen, särskilt miljöproblem som rör ett sådant område som avses i sjunde kapitlet miljöbalken eller ett annat område av särskild betydelse för miljön, och
 - hur hänsyn tas till relevanta miljö kvalitetsmål och andra miljöhänsyn
- En identifiering, beskrivning och bedömning av de betydande miljöeffekter som genomförandet av planen kan antas medföra
- Uppgifter om de åtgärder som planeras för att förebygga, hindra, motverka eller avhjälpa betydande negativa miljöeffekter
- En sammanfattning av de överväganden som har gjorts, vilka skäl som ligger bakom gjorda val av olika alternativ och eventuella problem i samband med att uppgifterna sammanställdes
- En redogörelse för de åtgärder som planeras för uppföljning och övervakning av den betydande miljöpåverkan som genomförandet av planen medför, och
- En icke-teknisk sammanfattning av punkterna ovan.

1.1 Inriktning och planförslag för Översiktsplan 2035

Hörby kommuns Översiktsplan 2035 har sin utgångspunkt i den politiska visionen Hörby – det rediga samhället 2030. Visionen anger en önskad framtida utveckling för Hörby kommun. Visionen består av fem fokusområden; Stark centralort, Levande landsbygd, Blomstrande näringsliv, Ett gott liv och Ökad trygghet. Fokusområdena är sammanflätade och beroende av varandra för att fungera och utvecklas.

Inriktningen för den nya översiktsplanen kan sammanfattas i följande punkter:

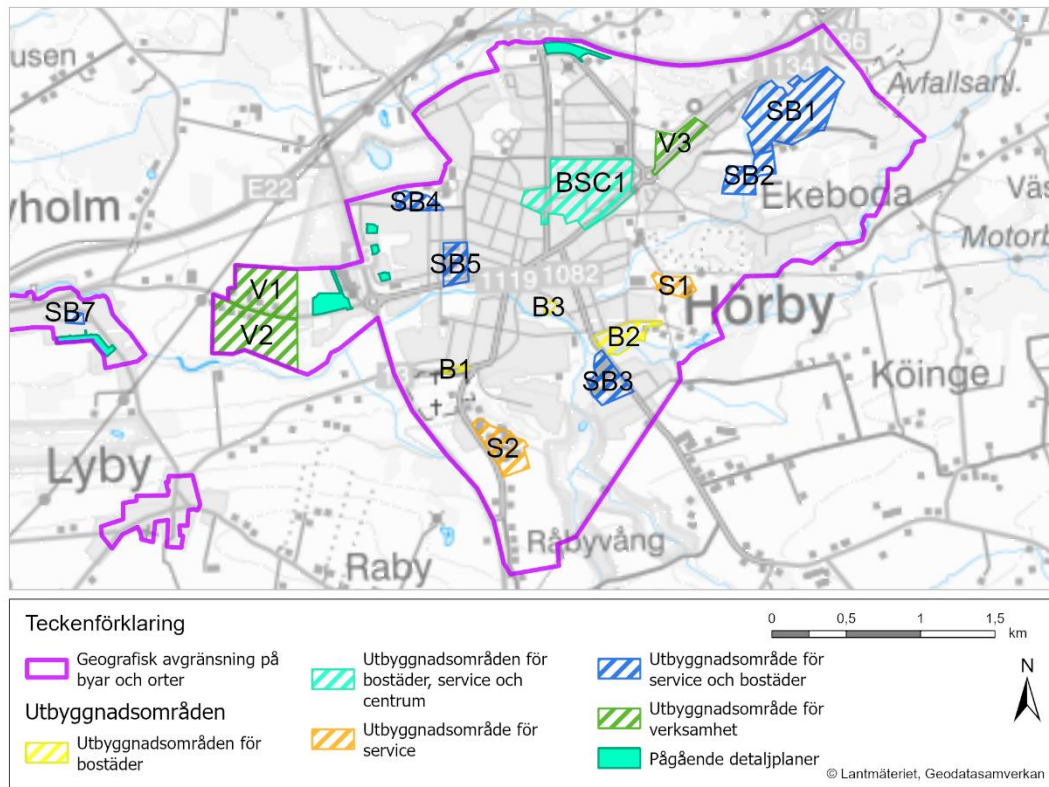
- Säkerställa kommunens markbehov.
- Ta fram en utvecklingsinriktning för Hörby kommun där hela kommunen kan växa.
- Stärka och utveckla Hörby kommuns varumärke utifrån utvecklingsinriktningen.
- Planera för en hållbar utveckling.
- Beakta sådan tillkommen lagstiftning som påverkar planens innehåll. Planen ska förhålla sig till barnkonventionen som är svensk lag sedan 1 januari samt till plan- och bygglagen som 2018 utökades med krav på att översiktsplanen ska innehålla analys om klimatpåverkan (PBL 3 kap 5 §).
- Ta fram en digital, interaktiv översiktsplan.

Planförslaget innebär i korthet:

- Huvuddragen i planförslaget från gällande översiktsplan (ÖP 2030) är utgångspunkt för ÖP 2035, med mindre justeringar.
- Utvecklingsstrategin *Lokal flerkärnighet* utmärker sig med Hörby tätort som tillväxtmotor, fyra lokala kärnor samt nio mindre byar, vilka binds samman av ett finmaskigt nät av vägar i ett fantastiskt naturlandskap. Den lokala flerkärniga strukturen med sina korta avstånd och närhet mellan tätort och landsbygd, och ett fantastiskt natur- och kulturlandskap som stark identitetsbärare, är en stor styrka för Hörby kommun och grunden för den framtida utvecklingen.
- Hörby kommun ska möjliggöra för ett bostadsbyggande som svarar upp mot en befolkningsökning på 4,5 procent och ett hushållsbehov på 7,4 procent motsvarande 530 hushåll men samtidigt ha en beredskap för en befolkningsökning på 12,8 procent fram till år 2035.

1.2 Markbehov

Markbehovet för Översiktsplan 2035 redovisas nedan i kartbilder för Hörby tätort och Ludvigsborg. Kartorna är arbetsmaterial och de mest aktuella. Reviderade kartor kommer att finnas i den digitala versionen av översiktsplanen.



Figur 1. Utbyggnadsområden i Hörby enligt ÖP2035.

1.2.1 Hörby tätort

Hörby tätort är kommunens största tätort, en småskalig handelsort med gamla anor. Hörby tätort är också utpekade som lokal tillväxtmotor för hela kommunen. Hörby tätort ligger i kommunens västra del och har ett strategiskt läge intill både E22 och riksväg 13 mitt i Skåne. Från Hörby tätort är det nära med både kollektivtrafik och bil till de regionala tillväxtmotorerna Lund, Malmö och Kristianstad–Hässleholm. Det är också nära till andra större tätorter såsom Höör, Sjöbo och Eslöv. Hörby tätort är därför en viktig regional och lokal kommunikationsnod, inte minst för kollektivtrafiken. Tillgängligheten inom Hörby kommun och till Hörby tätort är av stor vikt för både boende inom Hörby kommun men även för de som arbetspendlar till och från kommunen och för besöksnäringen.

Bebyggelsen i Hörby tätort består i huvudsak av mångfunktionell bebyggelse. Hörby tätorts roll som historisk handelsort är framträdande i den stadsmässiga bebyggelsestrukturen i centrum. I centrum finns flera kulturhistoriskt värdefulla byggnader.

Invånarna i Hörby tätort har bra tillgång till grönområden, framförallt genom de större omkringliggande grönområdena Karnas Backe, Hörby fälad, Hörbyån och Råby Höllor.

Inne i Hörby tätort finns ett antal anlagda parker, öppna gräsytor och grönområden som tillsammans med. Genom Hörby tätort rinner Hörbyån. Hörbyån med dess grönska utgör ett viktigt stråk för människor som växter och djur. Hörbyån utgör också ett viktigt inslag i bebyggelsemiljön. Kopplingen mellan de större grönområdena i anslutning till Hörby tätort och gröonstrukturererna inne i tätorten är otydliga och länkar saknas i stor utsträckning till den sammanhängande gröna infrastrukturen i kommunen.

Hörby tätorts historiska roll som marknads- och handelsort har påverkat dess utvecklingen som serviceort. Handeln är än idag av stor betydelse för Hörby tätort där detaljhandel och kommersiell service i huvudsak är koncentrerad till Hörby tätorts centrum, vid Gamla och Nya torg och längs med Nygatan och Storgatan. Utöver detaljhandeln finns även torghandel. Offentlig service i Hörby tätort innefattar skola, vård, omsorg, kultur och fritid och har en viktig funktion för samhället och medborgarna. De lite större affärerna, som exempelvis livsmedelsbutiker, är placerade något längre ut från centrum. Därutöver är bilhandeln stark och har en stor betydelse för Hörby kommun. I norr, mellan E22 och Kristianstadsvägen, ligger Industriområdet och Industriparken, kommunens största sammanhängande verksamhetsområden. Ytterligare ett verksamhetsområde väster om tätorten finns, norr och söder om Ringsjövägen. Hörby tätort har en väl utbyggd teknisk infrastruktur.

1.2.1.1 Utbyggnadsområden för Bostäder, service, centrum och verksamheter i Hörby tätort

I Hörby tätort pekas 14 utbyggnadsområden ut fram till 2035, det gäller områden för utveckling av befintlig verksamhet eller där ny markanvändning föreslås. Se *Figur 1*.

Utbyggnadsområden avser användningen bostäder (B), service (S), centrum (C) och verksamheter (V). Med service menas både kommunal och offentlig service. Med verksamheter menas verksamheter, industri och handel som inte bör lokaliseras i anslutning till bostäder. För ny bebyggelse, oavsett omfattning och användning, sker en prövning i kommande detaljplanering om vad som är lämplig markanvändning.

Utbyggnadsområden som redovisas är utpekade med bakgrund till det behov av bostäder, service och verksamheter som bedöms uppstå fram till 2035 enligt framtagna befolkningsprognoser. I utpekandet av de olika utbyggnadsområdena har en rad olika allmänna intressen vägts mot varandra. Den användning som föreslås för respektive område är den markanvändning som ur ett strategiskt perspektiv ger ett effektivt markutnyttjande och en god hushållning av mark.

Område B1

Område B1 är ett mindre område som ligger i sydvästra delen av Hörby tätort. I söder gränsar området till Lybyvägen och Nya kyrkogården, i väst till ett mindre skogsområde och i öster till Ångsgatan. I norr gränsar området till befintlig enplans radhusbebyggelse från 1960-talet. Området utgörs av öppen gräsyta med inga dokumenterade naturvärden. Ytan bedöms svåransvänd för lek och rekreation. Området omfattas av en detaljplan för park och plantering från 1962. Område B1 gränsar i väst till ett vattenskyddsområde. Kommunala avloppsledningar samt dagvattenledningar passerar genom området. Kommunala vattenledningar ligger i angränsning till området, öster ut. Inom området finns lågpunkter identifierad. Området omfattas inte av något riksintresse, det finns heller inga kända kulturmiljövärden. Inom område B1 föreslås bostäder.

Motivering och efterföljande planering

En omvandling av området bedöms som en naturlig förtätning av Hörby tätort. Genom att förtäta i området ökar trygghetskänslan för invånarna och en bättre hushållning av strategisk mark. Områdets läge möjliggör också att befintlig infrastruktur kan nyttjas, vilket är lönsamt ur ett samhällsekonomiskt perspektiv. En förutsättning för att kunna förtäta området är att en ny detaljplan tas fram och att avlopps- och dagvattenledningar kan flyttas samt att det intilliggande vattenskyddsområdet för grundvatten inte påverkas negativt.

Vid en planläggning av området ska dagvattenfrågan utredas då naturmark tas i anspråk och att det inom området finns flera lågpunkter identifierade. Dagvattenutredningen behöver kartlägga hur området påverkas av nederbörd och påverkar omkringliggande områden, risken för översvämning samt miljö kvalitetsnormen för vatten. Hänsyn behöver även tas till ett förändrat klimat och vattenskyddsområdet som ligger i anslutning av området.

Området bedöms kunna lämpa sig för marklägenheter.



Figur 2. Foto över utbyggnadsområde B1 inom Hörby tätort.

Område B2

Området B2 ligger i sydöstra delen av Hörby tätort i anslutning till Hörbyån, nordöst om vårdcentralen. Området gränsar till Råbyvägen i väst och till Näckrosgatan i norr. Området används idag framförallt för butiksförsäljning, lagerlokaler, tork för spannmål och ett antal silor. Den östra delen av området utgörs av ängsmark och en mindre gräsyta. I den södra delen av området, som angränsar till Hörbyåns dalgång, finns ett värdefullt naturområde med naturvärdesklass 3 enligt *Naturvårdsprogram för Hörby kommun*. Naturområdet utgörs av en bäckdalgång med omgivande äldre blandädellövskog partivis blandat med äldre alskog och är ett populärt område för rekreation. Området omfattas av en detaljplan från 2001 för handel med lantbruksprodukter och byggprodukter med produktförädling, dock ej livsmedel. Kommunala vatten- och avloppsledningar samt dagvattenledningar finns i anslutning till området. Inom området finns flera identifierade lågpunkter. Området omfattas inte av något riksintresse, det finns heller inga kända kulturmiljövärden. Inom område B2 föreslås bostäder.

Motivering och efterföljande planering

En omvandling av området bedöms som en naturlig förtätning av Hörby tätort. Genom att förtäta i området ökar trygghetskänslan för invånarna och en bättre hushållning av strategisk mark. Områdets läge möjliggör också att befintlig infrastruktur kan nyttjas, vilket är lönsamt ur ett samhällsekonomiskt perspektiv. En förutsättning för att kunna omvandla området är dels att en ny detaljplan tas fram, dels att nuvarande verksamhet omlokaliseras på företagarnas eller kommunens initiativ, till andra områden och lokaler.

Vid en ny planläggning återinträder strandskyddet och dispens från strandskyddet måste sökas hos Länsstyrelsen. För att kunna upphäva strandskyddet ska det finnas särskilda skäl och att intresset av att ta området i anspråk, det sätt som avses med planen, ska väga tyngre än strandskyddintresset.

Vid en planläggning bör stor hänsyn tas till att medborgare och besökare kan promenera längs dalgången vid Hörbyån och att ett område kring och i vattendraget skyddas för växter och djur.

Vidare är det viktigt att vid en exploatering av området utreda dagvattenfrågan då naturmark delvis tas i anspråk. Dagvattenutredningen behöver kartlägga hur området påverkas av nederbörd och påverkar omkringliggande områden, risken för översvämning samt miljö kvalitetsnormen för vatten. Hänsyn behöver även tas till ett förändrat klimat. Området bedöms kunna lämpa sig för en variation av flerbostadshus i 3–5 våningar.

Område B3

Område B3 ligger cirka 300 meter öster om Gamla torg i direkt anslutning till Hörbyån. Området används idag som verkstadslokaler för reparation av traktorer och jordbruksmaskiner samt uppställplats för fordon. I nordost gränsar området till Råbygatan och i söder angränsar området till Hörbyån, ett värdefullt naturområde med naturvärdesklass 3 enligt *Naturvårdsprogram för Hörby*

kommun. Hörbyåns karaktär är varierad med snabbare strömmar, mindre forsar och mer lugnflytande vatten. Variationen av livsmiljöer i och längsmed Hörbyån är tydlig och bedöms hysa en stor artrikedom av djur och växter som lever i eller intill vattnet. I övrigt gränsar området till bostäder från 1900-talets första hälft. Hela området berörs av ett

större område som är utpekad av Riksantikvarieämbete som möjlig fornlämning. Fornlämningen avser bytomt/gårdstomt (L1989:2321).

Kommunala vatten- och avloppsledningar samt dagvattenledningar finns i områdets norra del utmed Råbygatan. Området omfattas inte av något riksintresse och är utpekad av Länsstyrelsen som potentiellt förorenat. Området omfattas av detaljplan för bostadsändamål i öppet byggnadssätt, fristående hus, i två våningar från 1946. Inom område B3 föreslås bostäder.

Motivering och efterföljande planering

Området ligger inom ett centrum- och kollektivtrafikhögt område i Hörby tätort med goda förutsättningar att skapa ett attraktivt boende i nära anslutning till Hörbyån, handel och service. En omvandling av området bedöms som en naturlig utveckling av Hörby tätort. Genom att omvandla området ökar trygghetskänslan för invånarna och en bättre hushållning av strategisk mark. Områdets läge möjliggör också att befintlig infrastruktur kan nyttjas, vilket är lönsamt ur ett samhällsekonomiskt perspektiv.

En förutsättning för utveckling av området är att nuvarande verksamhet omlokaliseras till andra områden och lokaler. Vidare bör man även säkerställa att ingen översvämningsrisk föreligger från Hörby ån eller att en sådan risk kan minimeras. En dagvattenutredning bör därför tas fram. Dagvattenutredningen behöver kartlägga hur området påverkas av nederbörd och påverkar omkringliggande områden, risken för översvämning samt risken för höga flöden i Hörby ån. Hänsyn behöver även tas till ett förändrat klimat.

Område BSC1

Område BSC1 är en del av Gamla industriområdet i centrala Hörby tätort. I söder angränsar området till Kristianstadsvägen och i norr till Parkgatan. Väster ut finns Slagtoftavägen och öster ut Kraftgatan. Området används idag som handel-, bilförsäljnings- och verksamhetsändamål. Inom området finns även Hörby busstation. Kommunala vatten- och avloppsledningar samt dagvattenledningar finns utbyggt inom området. Området saknar större grönområde, mindre vegetationsytor med sly och gräs finns framförallt längs gatorna. Inom området finns ett fornlämningsområde utpekad av Riksantikvarieämbete. Fornlämningen avser en gammal avrättningsplats, Galgbackarna (L1989:2863). Området omfattas inte av något riksintresse men är utpekad av Länsstyrelsen som potentiellt förorenat. Inom delar av området finns flera lågpunkter identifierade. Hela området omfattas av detaljplaner och området är framförallt planlagt för industri, småindustri och verksamheter. Inom område BSC1 föreslås bostäder, service, besöksanläggningar och centrum.

Motivering och efterföljande planering

Området ligger centralt i Hörby tätort med goda förutsättningar att skapa ett attraktivt centrumnära boende med mycket god tillgång till service, handel, kollektivtrafik och större grönområden. Områdets läge möjliggör också att befintlig infrastruktur kan nyttjas, vilket är lönsamt ur ett samhällsekonomiskt perspektiv. En omvandling av området bedöms som en naturlig utveckling av Hörby tätort.

En förutsättning för utveckling av området är dels att nuvarande verksamheter omlokaliseras till andra områden och lokaler, dels att en eller flera nya detaljplaner tas fram.

Områdets läge i befintligt industriområde och utmed Kristianstadvägen gör att området är bullerpåverkat. Vid en planläggning av området, delområden, behöver man ta fram en bullerutredning. Även utpekade områden för fornlämning behöver utredas.

Vidare behöver även dagvattenfrågan och risken för översvämning utredas.

Dagvattenutredningen behöver kartlägga hur området påverkas av nederbörd och påverkar omkringliggande områden, risken för översvämningar samt miljökvalitetsnormen för vatten. Hänsyn behöver även tas till ett förändrat klimat. Inom området finns idag flera plaster som är utpekade som potentiellt förorenade områden, dessa områden behöver utredas och hanteras.

Då tillgången till grönområde inom området saknas behöver detta tas i beaktande vid planläggning. Området bör planeras så att tillgång till grönområde/större park finns.

Område SB1 och SB2

Område SB1 och SB2 ligger strax nordost om Hörby tätort. Områdena utgörs i huvudsak av gran- och lövskog, ängs- och hagmarker i en kuperad terräng. Ängs- och hagmarkerna har jordbruksklassificeringen klass 4. På ängs- och hagmarkerna finns inslag av åkerholmar, stengärdsgårdar och träridåer. Områdena ligger förhållandevis högt med delvis utsikt över Hörby tätort. Områdena är i dag oexploaterat med undantag för några mindre gårdar och hus. Områdena SB1 och SB2 angränsar i väst till ett detaljplanelagt område för bostäder och förskola, Stattena Östra från 2022. Område SB2 angränsar också till ett detaljplanelagt område, Sattena södra, från 2005.



Figur 3. Foto över utbyggnadsområde SB1.

Södra delen av område SB1 vid gränsen till område SB2 omfattas av fornlämning, fossil åker (L1985:312). Område SB2 omfattas delvis av en fornlämning, fossil åker-röjningsröseområde (L1989:3163). Båda områden är utpekade av Riksantikvarieämbetet. Område SB2 sammanfaller med ett utpekade värdefullt naturområde för lövlandskap med naturvärdesklass 3, enligt *Naturvårdsprogram för Hörby kommun*. Naturområdet har som helhet betydelse för det rörliga friluftslivet samt som tätortsnära natur. Särskilt värdefulla är partier med alsumpskogar och bäckar med omgivande översilningsmark samt de naturvärdesarter som är knutna till denna miljö. Även igenväxningsmarker med mycket slån, fläder och hagtorn samt solexponerade brynmiljöer är värdefulla. Inom delar av området finns flera lågpunkter, framförallt inom område SB1. Ingen av områdena omfattas av detaljplan. Områdena omfattas heller inte av något riksintresse. Inom område SB1 och SB2 föreslås bostäder och skola.



Figur 4. Foto över utbyggnadsområde SB1 med tydliga stenmurar i anslutning till åkermark.

Områdets läge möjliggör också att befintlig infrastruktur delvis kan nyttjas, vilket är lönsamt ur ett samhällsekonomiskt perspektiv. En förutsättning för att kunna omvandla området är dels att en ny detaljplan tas fram.

Område SB2 sammanfaller i stort med ett utpekade naturområde för lövlandskap med naturvärdesklass 3. En exploatering av område SB2 förutsätter att stor hänsyn tas till de naturvärden som finns. En exploatering av områdena bedöms inte påverka möjligheterna för det rörliga friluftslivet förutsatt att hänsyn tas till möjligheterna att röra sig inom områdena och till omkringliggande områden. För att bevara områdets kvaliteter och karaktär bör de mindre skogspartierna och de kulturhistoriska lämningarna integreras i bebyggelsemiljön. För båda områdena gäller också att fornlämningsområdena utreds vidare.

En utveckling av området innebär att jordbruksmark med jordbruksklassificeringen klass 4 tas i anspråk. Utbyggnadsförslaget bedöms dock ge små negativa konsekvenser detta då en endast en mindre areal produktiv jordbruksmark och naturområde berörs. Att ta

jordbruksmark tas i anspråk anses vara nödvändigt för att klara det behov som finns för ny skola och bostäder fram till 2035 enligt framtagna befolkningsprognoser. Det innebär att det allmänna intresset för bostäder och service väger tyngre än det allmänna intresset för jordbruksmark.

Vidare behöver man också utreda möjligheterna till att ansluta till det kommunala avlopps- och vattennätet, hur området ska trafikförsörjas samt dagvattenfrågan. En dagvattenutredning behöver kartlägga hur området påverkas av nederbörd och påverkar omkringliggande områden, risken för översvämningar samt miljökvalitetsnormen för vatten. Hänsyn behöver även tas till ett förändrat klimat. Områdena bedöms kunna lämpa sig för villor.

Motivering och efterföljande planering

Område SB1 och SB2 ligger i utkanten av Hörby tätort med närhet till kollektivtrafik, servicefunktioner och god tillgång på natur. Områdenas terrängförhållanden och omgivande natur ger goda förutsättningar för att skapa attraktiva boenden och skola i trivsamma och naturnära miljöer. En omvandling av områdena bedöms som en naturlig förtätning av Hörby tätort. Genom att förtäta i området ökar trygghetskänslan för invånarna och en bättre hushållning.

Område SB3

Område SB3 ligger i Hörby tätorts sydöstra del. Området utgörs av ett vårdområde med bland annat Hörby vårdcentral, vårdboende och behandlingshem. En mindre del i södra delen av området utgörs av parkmark och lövskog. Området ligger längs med Råbyvägen och gränsar i söder till villabebyggelse från 2000-talets början. I väst gränsar området till Hörbyån, ett naturområde med naturvärdesklass 3 enligt *Naturvårdsprogram för Hörby kommun* och i sydväst till naturreservatet Råby hållor.

Inga kända naturvärden finns inom området. Område SB3 berörs av en fornlämning, Hög (L1989:2942) utpekad av Riksantikvarieämbetet. Området omfattas av detaljplan för allmänt och allmännyttigt ändamål, från 1946. Kommunala vatten- och avloppsledningar samt dagvattenledningar finns utbyggt inom området. Det finns flera identifierade lågpunkter inom området. Område SB3 omfattas inte av något riksintresse. Inga utpekade eller synliga lågpunkter finns inom området. Inom område SB3 föreslås bebyggelse för vårdändamål och bostäder.

Motivering och efterföljande planering

Området ligger inom ett centrum- och kollektivtrafiknära område i Hörby tätort och lämpar sig väl för en utveckling av vård- och omsorgsverksamheter samt bostäder. Lokalerna bör bevaras i den mån det är möjligt och integreras med ny bebyggelse inom området. Genom en utveckling av området kan flera olika värdenheter samlas och utvecklas inom samma område. Området har också goda förutsättningar att skapa ett attraktivt boende i nära anslutning till service och handel samt Hörbyån och andra naturområden. Områdets läge möjliggör också att befintlig infrastruktur kan nyttjas, vilket är lönsamt ur ett samhällsekonomiskt perspektiv.

En förutsättning för utveckling av bostäder inom områdets södra del är att en ny detaljplan för bostäder tas fram. Vid en planläggning behöver man kartlägga hur området påverkas av nederbörd och påverkar omkringliggande områden, risken för

översvämningar samt miljö kvalitetsnormen för vatten. Hänsyn behöver även tas till ett förändrat klimat. Vid en planläggning av området bör stor hänsyn tas till utformning och placering av ny bebyggelsen i förhållande till befintlig bebyggelse och grönområden.



Figur 5. Foto över utbyggnadsområde SB3.

Område SB4

Område SB4 omfattar ett område runt Källhaga serviceboende och ligger i Hörby tätorts norra del. Inom områdets östra del finns två beachbollplaner samt en större gräsyta som vid behov används till idrottsändamål och även för olika marknader. Området gränsar i söder till Byggmästargatan och i norr till naturreservatet Hörby fälad. Öster ut finns i anslutning till området Hörby sportcenter och Lågehallarna. Kommunala vatten- och avloppsledningar samt dagvattenledningar finns utbyggt inom området. Inom område SB4 finns flera identifierade lågpunkter. Området omfattas inte av något riksintresse men angränsar till ett riksintresse för naturvården. Hela området ligger inom vattenskyddsområde och omfattas av specifika vattenskyddsföreskrifter. En mindre del av området berörs av ett större område utpekad av Riksantikvarieämbetet som fornlämningar, område med fossil åkermark (L1989:3106). Inom området finns en äldre hembygdsstuga med anor från både 1600-talet och 1800-talet vilken bedöms ha stort kulturhistoriskt värde. Området omfattas av två äldre detaljplaner för allmänt ändamål, parkmark och mark för

kulturhistoriskt minnesmärke. Inom området SB4 föreslås för vårdändamål, skola eller bostäder.

Motivering och efterföljande planering

Området ligger inom ett centrum- och kollektivtrafikhärla område i Hörby tätort och lämpar sig väl för en utveckling av den pågående omsorgsverksamheten eller för annan allmän användning. Området lämpar sig också för utveckling av bostäder.

En förutsättning för utveckling av bostäder inom området är att en ny detaljplan tas fram och att nuvarande verksamheter flyttas inom området eller till annan plats. En utveckling eller omvandling av området oavsett användning kan också komma att innebära att befintliga idrotts- och rekreativa ytor tas i anspråk och att utpekade fornlämningsområde samt hembygdsstugan påverkas negativt. Vid en planläggning eller utveckling av området behöver detta utredas och hanteras så att den negativa påverkan minimeras. Man bör även utreda om hembygdsstugan kan/bör lokaliseras till en annan plats. Vidare bör dagvattenfrågan utredas. En dagvattenutredning behöver kartlägga hur området påverkas av nederbörd och påverkar omkringliggande områden, risken för översvämningar samt miljö kvalitetsnormen för vatten. Hänsyn behöver även tas till ett förändrat klimat.

Område SB5 Frostaskolan

Område SB5 omfattar ett område runt Frostaskolan, en kommunal grundskola med låg-, mellan- och högstadielklasser i Hörby tätort med utsikt över Hörbyån. Området utgörs av skolbyggnader och skolgård och omges av ett bostadsområde med villor i rutnätsmönster. I söder gränsar området till Ringsjövägen och i norr till Skolgatan. I väst gränsar området till Komministergatan och i öst till Norregatan. Kommunala vatten- och avloppsledningar samt dagvattenledningar finns utbyggt till området. Det saknas grönområden inom området men det finns ett flertal ytor som utgörs av gräsmatta och det finns enstaka träd. Området omfattas av en äldre detaljplan för allmänt och allmännyttigt ändamål. Inom området finns flera identifierade lågpunkter. Området omfattas inte av riksintressen och det finns inga dokumenterade kulturvärden eller fornlämnningar inom området. Inom område SB5 föreslås skola eller bostäder.



Figur 6. Foto över utbyggnadsområde S2.

Motivering och efterföljande planering

Området ligger inom ett centrum- och kollektivtrafiknära område i Hörby tätort med goda förutsättningar att utveckla befintlig verksamhet eller skapa attraktiva boende med utsikt över Hörbyån.

En förutsättning för utveckling av bostäder inom området är att en ny detaljplan tas fram och att nuvarande verksamheter omlokaliseras. Vid en planläggning av området bör en dagvattenutredning tas fram. Dagvattenutredningen behöver kartlägga hur området påverkas av nederbörd och påverkar omkringliggande områden, risken för översvämning samt miljö kvalitetsnormen för vatten. Hänsyn behöver även tas till ett förändrat klimat. Området bedöms kunna lämpa sig för villor.

Område S1 Öster om Älvdalsskolan

Område S1 omfattar ett område öster om Älvdalsskolan i Hörby tätorts östra del och angörs via Vallmogatan. Området utgörs av öppen ängs- och betesmark, skog och en mindre bostadsfastighet i kuperad terräng. Ängs- och hagmarken har jordbruksklassificering klass 4. Området gränsar i norr till Karnas backe med tillgång till olika motionsspår, boulebana och fler frisbeeplanor. I syd och öst gränsar området till skog-, ängs- och hagmarker. I väst angränsar området till en luftburen kraftledning, 130 kV, vilken har en nord-sydlig riktning. I norr finns även luftburen kraftledning, 20 kV, vilken har en öst-västlig riktning. Båda kraftledningarna går ner till en fördelningsstation som finns vid Kristianstadvägen. Det finns inga dokumenterade natur- eller kulturvärden

inom området och området omfattas inte av riksintressen. Kommunala vatten- och avloppsledningar samt dagvattenledningar finns utbyggt till området. I den östra delen av området har en större lågpunkt identifierats, lågpunkten visar på stor utbredning och djup. Området omfattas inte av detaljplan. Inom område S1 föreslås utveckling av service med tyngdpunkt på utveckling av idrottsverksamhet på Älvdalsskolan.

Motivering och efterföljande planering

Området ligger i direkt anslutning till Älvdalsskolan och lämpar sig väl för en utveckling av Älvdalsskolans idrottsverksamhet. En utveckling av Älvdalsskolans idrottsverksamheten medför också att lokalerna kan användas av Hörbys medborgare och föreningar under kvällstid. En utveckling av området bedöms även leda till positiva effekter för välbesökta Karnas Backe som ligger i direkt anslutning till område S1 men även till andra omkringliggande grönområden när områden knyts ihop och tillgängliggörs.

En utveckling av området innebär att ängs- och hagmark med jordbruksklassificeringen klass 4 och naturområden tas i anspråk. Utbyggnadsförslaget bedöms dock ge små negativa konsekvenser detta då endast en väldigt liten areal ängs- och hagmark och naturområden berörs. Att ta ängs- och hagmark samt naturområden tas i anspråk anses vara nödvändigt för att säkerställa en utveckling av Älvdalsskolans idrottsverksamhet. Det innebär att det allmänna intresset för service väger tyngre än det allmänna intresset för jordbruksmark och naturområden.

Eftersom en exploatering av området innebär att naturmark tas i anspråk och för att det finns en större identifierad lågpunkt bör både en naturvärdesinventering och dagvattenutredning tas fram. Dagvattenutredningen behöver kartlägga hur området påverkas av nederbörd och påverkar omkringliggande områden, risken för översvämning samt miljö kvalitetsnormen för vatten. Hänsyn behöver även tas till ett förändrat klimat.

Vid en planläggning av området behöver stor hänsyn tas till människor hälsa och säkerhet då området gränsar till kraftledningarna. Vidare bör stor hänsyn tas till det kuperade landskapet vid utformning av placering av bebyggelse.

Område S2 Georgshillsskolan

Område S2 ligger i Hörby tätorts södra delar och innefattar ett område runt Georgshillsskolan samt ett mindre område som utgörs av jordbruksmark. Jordbruksmarken har jordbruksklassificeringen, klass 7. Området ligger längs Ystadvägen och gränsar i norr till ett område för vårdboende och öster till ett skogsområde samt delvis till naturreservatet Råby hällor. Det finns inga dokumenterade natur- eller kulturvärden inom området och området omfattas inte av riksintressen. Kommunalt vatten och avlopp samt kommunalt dagvattensystem finns framdraget till området. Det finns flera identifierade lågpunkter inom området. Området omfattas av detaljplan för skola och daghem samt sport- och idrottshall från 1992.

Inom område S2 föreslås skola och idrott.

Motivering och efterföljande planering

Området ligger i anslutning till Hörby tätort och lämpar sig väl för en utveckling och utvidgning av Georgshillsskolan och dess idrottsverksamheten. Områdets läge möjliggör även att befintlig transportinfrastruktur kan användas, området är också anslutet till kommunalt vatten och avlopp samt till det kommunala dagvattennätet. En utvidgning av idrottsverksamheten vid Georgshillsskolan medför också att lokalerna kan användas av Hörbys medborgare och föreningar under kvällstid.

En utveckling av området innebär att jordbruksmark med jordbruksklassificeringen klass 7 tas i anspråk. Utbyggnadsförslaget bedöms dock ge små negativa konsekvenser detta då en endast en mindre areal produktiv jordbruksmark berörs. Att ta jordbruksmark tas i anspråk anses vara nödvändigt för att klara det behov som finns för utveckling av Georgshillsskolan. Det innebär att det allmänna intresset för service väger tyngre än det allmänna intresset för jordbruksmark.

För att kunna utveckla området behövs en ny detaljplan tas fram för de område som utgörs av jordbruksmark. Vid en planläggning bör dagvattenutredning tas fram. Dagvattenutredningen behöver kartlägga hur området påverkas av nederbörd och påverkar omkringliggande områden, risken för översvämningar samt miljö kvalitetsnormen för vatten.

Område V1 och V2

Område V1 och V2 ligger cirka 2 kilometer utanför Hörby tätort mot Osbyholm. Områdena ligger i nära anslutning till en av Hörby tätorts infartsleder, trafikplats Norrehe. Områdena ligger i Slättbygden som karaktäriseras av ett öppet storskaligt jordbrukslandskap i ett svagt böljande landskap med långa utblickar. Områdena utgörs av åkermark med jordbruksklassificeringen klass 7. De två områdena delas upp av väg 1134 som ansluts till E22 i väster och riksväg 13 i öster. Väg 1134 är en statlig väg och viktig för omdirigering av trafik på E22 vid händelser av bland annat olyckor och incidenter.

Strax norr om området finns den gamla banvallen som i dag är en väl utnyttjad gång- och cykelväg mellan Osbyholm och Hörby tätort. I öst gränsar områdena till detaljplanelagt område för verksamheter, i söder till Hörbyån och i norr och väster till åkermark. I väst gränsar områdena till en luftburen kraftledning på 400 kV, Sydvästlänken. Strax söder om området ligger Hörbys reningsverk med ett rekommenderat skyddsavstånd på minst 500 meter. Skyddsområdet berör och påverkar markanvändningen i område V2. Kommunalt vatten och avlopp finns framdraget till verksamhetsområdet i öster. Det finns inga dokumenterade kulturvärden eller naturvärden inom områdena och områdena berörs inte av något riksintresse. Inom område V1 och V2 föreslås verksamheter.



Figur 7. Foto över utbyggnadsområde V1.



Figur 8. Foto över utbyggnadsområde V2.

Motivering och efterföljande planering

Områdena ligger i utkanten av Hörby tätort med ett kollektivtrafiknära läge och lämpar sig därför väl för lokalisering av verksamheter. En förutsättning för att utveckla området är att det detaljplaneläggs.

En utveckling av områdena innebär att jordbruksmark tas i anspråk (här ingår befintliga verksamheter och bebyggelse). Effekten av exploateringen blir att landskapets öppenhet och utblickar delvis försvinner. Eftersom exploateringen ligger intill tätorten och utbyggnadsområdet redan delvis är exploaterat och ligger i anslutning till ett befintligt verksamhetsområde bedöms dock konsekvenserna som små. Att ta jordbruksmark tas i anspråk anses vara nödvändigt för att klara det behov som finns för nya verksamhetsområden. Det innebär att det allmänna intresset för verksamheter väger tyngre än det allmänna intresset för jordbruksmark.

För att en exploatering av områdena ska vara möjlig behöver man utreda möjligheterna att kunna nyttja det kommunala vatten- och avloppsnetet samt infart från den statliga väg 1134. Vidare behöver även dagvattenfrågan och risken för översvämning utredas. Dagvattenutredningen behöver kartlägga hur området påverkas av nederbörd och påverkar omkringliggande områden, risken för översvämningar samt miljö kvalitetsnormen för vatten.

Vid en planläggning av områdena behöver stor hänsyn tas till människors hälsa och säkerhet då området gränsar till 400 kV luftburna kraftledningarna. Vidare bör man planera områdena med mycket grönska som binder samman området med Hörbyån och Hörby fälad. Gatorna bör utformas med gröna inslag. Vidare gör områdenas placering, i utkanten av Hörby tätort, att områdena är bland det första man ser när man kommer till Hörby tätort. För att skapa en trevlig infart till Hörby tätort bör inte upplag och skrymmande varor placeras i direkt anslutning till väg 1134.

Område V1 lämpar sig i huvudsak för handel och personalintensiva verksamheter. Område V2 lämpar sig mer för blandade verksamheter som inte är personalintensiva. Exempel på icke personalintensiva verksamheter kan vara upplag, lager och entreprenadverksamheter. Detta då område V2 berörs av ett skyddsavstånd på 500 meter från reningsverket strax söder om Hörbyån.

Område V3

Område V3 ligger inom industriområdet Industriparken i norra delen av Hörby tätort öster om Område V3 ligger inom industriområdet Industriparken i norra delen av Hörby tätort. Öster om området ligger Kraftgatan och i syd ligger Kristianstadvägen. Området utgörs idag av natur, yngre och äldre lövskog i sluttande terräng. Den östra delen av området skiljer sig från den västra genom en tydlig höjdskillnad. De finns inga dokumenterade värden för vare sig natur eller friluftsliv. Inom området finns ett mindre område som pekats ut som fornlämning av Riksantikvarieämbetet. Fornlämningen utgörs av fossilåkermark-röjningsröseområde (L1989:2324). Vid en arkeologisk förundersökning 2013, för den mellersta delen, av röjningsområdet påträffades inget av antikvariskt intresse. Inom planområdet rekommenderas inga ytterligare åtgärder, se beslut från Länsstyrelsen Skåne. Området omfattas inte av riksintresse. Området omfattas av detaljplan för Forn, från 2002. Kommunala vatten- och avloppsledningar samt dagvattenledningar finns utbyggt till området. Inom område V3 föreslås verksamheter.

Motivering och efterföljande planering

Området ligger i det befintliga industriområdet Industriparken i Hörby tätort lämpar sig därför väl för verksamheter. En förutsättning för att utveckla området är att en detaljplan tas fram.

Utbyggnad av område V3 innebär att naturmark tas i anspråk. För att en exploatering av området ska vara möjlig behöver man göra en naturvärdesinventering samt en dagvattenutredning som kartlägger hur området påverkas av nederbörd och påverkar omkringliggande områden, risken för översvämning samt miljökvalitetsnormen för vatten. Hänsyn behöver även tas till ett förändrat klimat.

Eftersom området ligger väl synligt från Kristianstadvägen bör området planeras så att det finns en korridor av natur längs med Kristianstadvägen. Det gör bland annat att man kan binda samman olika grönområden och samtidigt skapa en trevlig och inbjudande infart till Hörby tätort.

1.3 Lokala kärnorna

Hörby kommun har fyra lokala kärnor: Ludvigsborg, Östraby –Västerstad. Önneköp – Långaröd, och Killhult. De lokala kärnorna utgör viktiga servicenoder och komplettera det serviceutbud och de funktioner som finns i Hörby tätort och som det finns ett behov av att ha nära hemmet. De lokala kärnorna har därmed en mycket viktig roll för kommunens utveckling men framförallt för en levande landsbygd med goda möjligheter att både bo och verka med god service.

1.3.1 Ludvigsborg

Ludvigsborg är en större by öster om Ringsjön intill kommungränsen till Höörs kommun. Ludvigsborg tillhör Ringsjöbygden ett område som karaktäriseras av ett vackert natur- och kulturlandskap. Ludvigsborg har en viktig roll som lokal kärna i Hörby kommuns norra delar. Från Ludvigsborg finns goda kollektiva förbindelser med regionbusstrafik till både Hörby och Höör samt vidare till Kristianstad, Malmö och Lund.

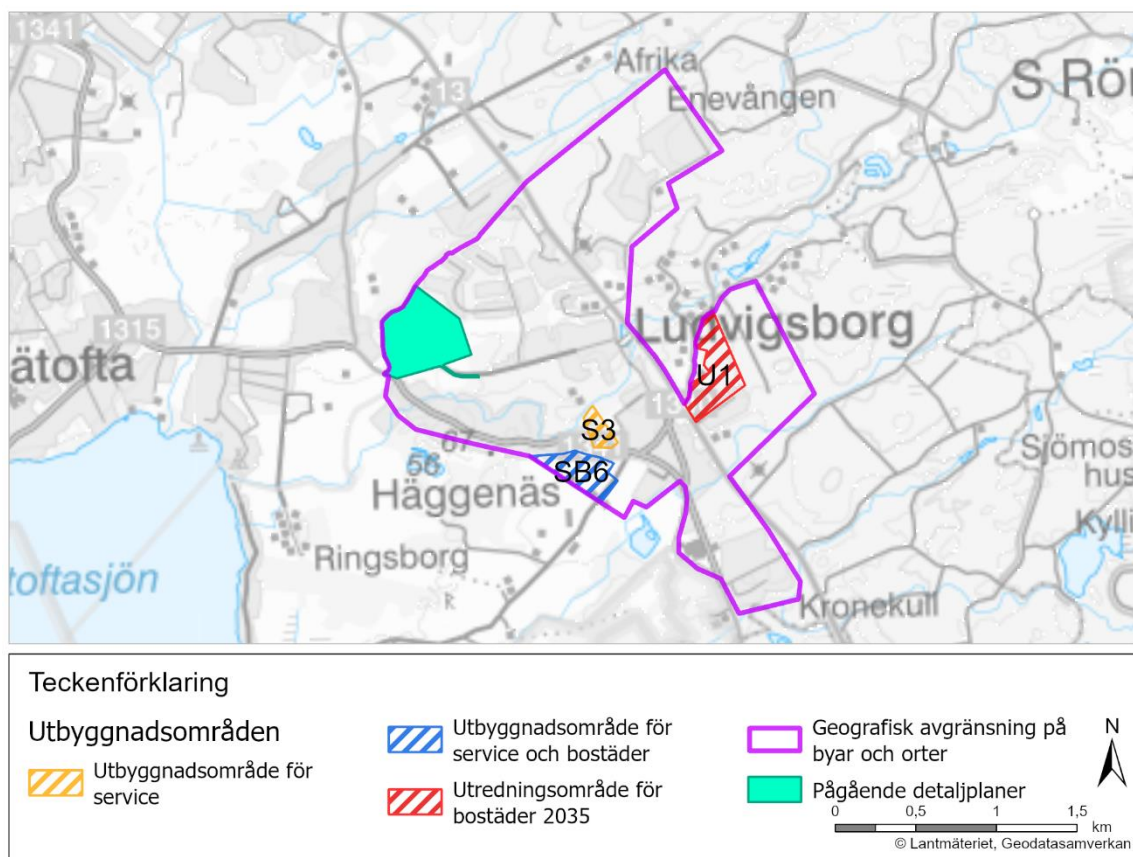
Ludvigsborg har ett fungerande serviceutbud med dagligvarubutik centralt i byn, kommunal förskola, Skogsgläntan, samt Ludvigsborgs friskola med undervisning i årskurserna F–9 samt fritidsverksamhet. Det finns också flera vårdboenden.

I Ludvigsborg finns många små företag, varav majoriteten är knutna till innehavarens bostad. I övrigt dominerar näringslivet av vårdanläggningar samt ett pensionat vid Sätöftavägen. I Ludvigsborg finns en livsmedelsbutik som är av stor vikt för orten som lokal kärna och som servicenod för omlandet. Ludvigsborg har ett aktivt föreningsliv med stor betydelse för sammanhållningen och utvecklingen i byn.

Bebyggelsen i Ludvigsborg är varierad och följer de smala vägarna i öppet naturlandskap. I bykärnan är bebyggelse samlad kring det gamla vägnätet och den nedlagda järnvägen. Bykärnan har med tiden förtätats med nya hus vilket bland annat skapat den varierade villabebyggelsen. Bostadsbeståndet utanför bykärnan består främst av före detta fritidshus. Karaktäristiskt för dessa stugområden är att bebyggelsen ligger i grupper, med stora tomter och väl tilltagna grönområden mellan sig. Storlek och standard varierar mellan områdena men i de delar som har kommunalt vatten och avlopp sker en relativt snabb omvandling från säsongsboende till åretruntboende.

De bebyggda delarna av Ludvigsborg utgörs till stor del av grönområden. Den luftiga bebyggelsen har lämnat luckor och sammanhängande stråk av naturmark insprängt i villabebyggelsen vilket skapar rymd och förstärker känslan av närhet till naturen. Kvesarumsån genomkorsar de centrala delarna av byn och längs med ån sträcker sig ett naturligt sammanhängande grönstråk som förbindelselänk mellan skogsområdena i öster och det öppna landskapet i väster. Grönstråket vid Kvarndammen via Granliden ned till Häggenåshalvön binder samman skogsdungar, ängs- och hagmarker.

Ludvigsborgs läge mellan de sammanhängande skogsområdena i Fulltofta och det kulturhistoriskt värdefulla öppna landskapet ner mot Ringsjön utgör grunden för den attraktiva boendemiljön i området. I nära anslutning till byn finns stora skyddade naturområden, naturreservat och Natura 2000-områden. Ludvigsborg berörs av riksintressen naturvård, friluftsliv samt totalförsvarets militära del. Ludvigsborg angränsar i sydväst även till ett större område med landskapsbildskydd. Landskapsbildskydd finns till för att skydda värdet av framförallt den visuella upplevelsen av ett landskap. Skyddet reglerar till exempel bebyggelse och vägar. Det krävs tillstånd från Länsstyrelsen för att utföra åtgärder som kan ha negativ effekt på landskapsbilden i dessa områden.



Figur 9. Utbyggnadsområden i Ludvigsborg enligt ÖP2035.

1.3.1.1 Utbyggnadsområden i Ludvigsborg

I Ludvigsborg pekas två nya utbyggnadsområden och ett utredningsområde ut fram till 2035, det gäller områden där en ny markanvändning föreslås. Utbyggnadsområden avser användningen bostäder (B) och service (S). Med service menas både kommunal och offentlig service.

Utbyggnadsområden som redovisas är utpekade med bakgrund till det behov av bostäder, service och verksamheter som bedöms uppstå fram till 2035 enligt framtagna befolkningsprognoser. I utpekandet av de olika utbyggnadsområdena har en rad olika allmänna intressen vägts mot varandra. Den användning som föreslås för respektive område är den markanvändning som ur ett strategiskt perspektiv ger ett effektivt markutnyttjande och en god hushållning av mark samt god samhällsekonomi.

För ny bebyggelse, oavsett omfattning och användning, sker en prövning i kommande detaljplanering om vad som är lämplig markanvändning och vilka utredningar som behövs för att göra en sådan lämplighetsprövning. Översiktsplanen avser endast ge en vägledning för kommande planeringsarbete. För de områden som pekats ut som utredningsområden är bedömningen att områdena kan vara intressanta för exploatering men att ytterligare utredning krävs.

Område SB6 Söder om Fulltoftavägen

Området SB6 ligger längs med Fulltoftavägen i höjd med Stallbackevägen, centralt i Ludvigsborg med närhet till kollektivtrafik, servicefunktioner och god tillgång på natur. Kommunalt vatten och avlopp finns framdraget till området. Området ligger nära den planerade Allhallen och Skogsgläntans förskola. Området utgörs av jordbruksmark med undantag för några hus längs med Fulltoftavägen. Jordbruksmarken är klassificerat som jord- och skogsklass 3. Det finns inga kända kulturvärden inom området men området berörs av riksintresse för naturvård och friluftsliv. Vidare finns en större lågpunkt identifierad inom området. Området omfattas delvis av detaljplan för bostäder, från 1961. Inom område SB6 föreslås skola och bostäder.



Figur 10. Foto över utbyggnadsområde SB6.

Motivering och efterföljande planering

För att möta befolkningsutvecklingen i Ludvigsborg och behovet av en ny skola behöver ny mark tas i anspråk. Områdets läge möjliggör att befintlig infrastruktur kan nyttjas, vilket är lönsamt ur ett samhällsekonomiskt perspektiv. Genom att förlägga ny skola i anslutning till nya Allhallen och Skogsgläntans förskola kan verksamheterna inte bara dra nytta av varandra utan även erbjuda medborgarna i Ludvigsborg en ny mötesplats. Det kan inom del av området även vara aktuellt med bostäder.

En utveckling av området innebär att jordbruksmark tas i anspråk. Att ta jordbruksmark tas i anspråk anses vara nödvändigt för att klara det behov som finns för ny skola och bostäder. Det innebär att det allmänna intresset för bostäder och service väger tyngre än det allmänna intresset för jordbruksmark. En utbyggnad av området bedöms inte påverka riksintresset för naturvård och kulturvård då område SBS 6 ligger precis i utkanten av riksintresseområdena.

För att kunna utveckla området för skola och bostäder behöver en ny detaljplan tas fram. Vid en planläggning bör man särskilt utreda trafikfrågan. Detta då en exploatering av området kan innebära ökad biltrafiknettoalstring samt leda till nya trafikmönster till och från området. En trafikutredning behöver också ta hänsyn till den övergripande trafiksituationen i Ludvigsborg.

Vidare behöver man utreda dagvattenfrågan. Dagvattenutredningen behöver kartlägga hur området påverkas av nederbörd och påverkar omkringliggande områden, risken för

översvämningar samt miljö kvalitetsnormen för vatten. Hänsyn behöver även tas till ett förändrat klimat.

Område S3 Norr om Fulltoftavägen

Område S3 ligger norr om korsningen Fulltoftavägen/Stallbackevägen, centralt i Ludvigsborg med närhet till kollektivtrafik och servicefunktioner och god tillgång på natur. Området angränsar till den nya Allhallen och Skogsgläntans förskola. Kommunalt vatten och avlopp samt kommunalt dagvattensystem finns framdraget till området. Området utgörs av en mindre jordbruksfastighet med huvudbyggnad och ladugård omringad av kuperad ängsmark och skog. Inom området finns fler lågpunkter identifierade. Det finns inga kända natur- eller kulturvärden inom området och området berörs inte av riksintressen. En liten del av området omfattas av detaljplan för allmänt ändamål, från 1961. Inom område S3 föreslås skola.



Figur 11. Foto över utbyggnadsområde S3.

Motivering och efterföljande planering

För att möta befolkningsutvecklingen i Ludvigsborg och behovet av en ny skola behöver ny mark tas i anspråk. Områdets läge möjliggör att befintlig infrastruktur kan nyttjas, vilket är lönsamt ur ett samhällsekonomiskt perspektiv. Genom att förlägga ny skola i anslutning till Allhall och förskola kan verksamheterna dra nytta av varandra. En utveckling av området innebär att ängs- och skogsmark tas i anspråk. Att ta ängsmark i anspråk anses vara nödvändigt för att klara det behov som finns för ny skola.

För att kunna utveckla området för skola behöver en ny detaljplan tas fram. Inom ramen för en ny detaljplan bör man särskilt utreda trafikfrågan. Detta då en exploatering av

området kan innebära ökad biltrafiknettoalstring samt leda till nya trafikmönster till och från området. En trafikutredning behöver också ta hänsyn till den övergripande trafiksituationen i Ludvigsborg.

Vidare behöver man utreda dagvattenfrågan. Dagvattenutredningen behöver kartlägga hur området påverkas av nederbörd och påverkar omkringliggande områden, risken för översvämningar samt miljö kvalitetsnormen för vatten. Hänsyn behöver även tas till ett förändrat klimat.

1.4 Slättbygden

Inom Slättbygden finns fem mindre byar av lokal betydelse Osbyholm, Lyby, Korsholm – Norra Västerstad, Askeröd och Dala. I Slättbygden finns även ett stort antal småbyar som mer kan liknas vid samlingar av gårdar, ibland med inslag av gathus.

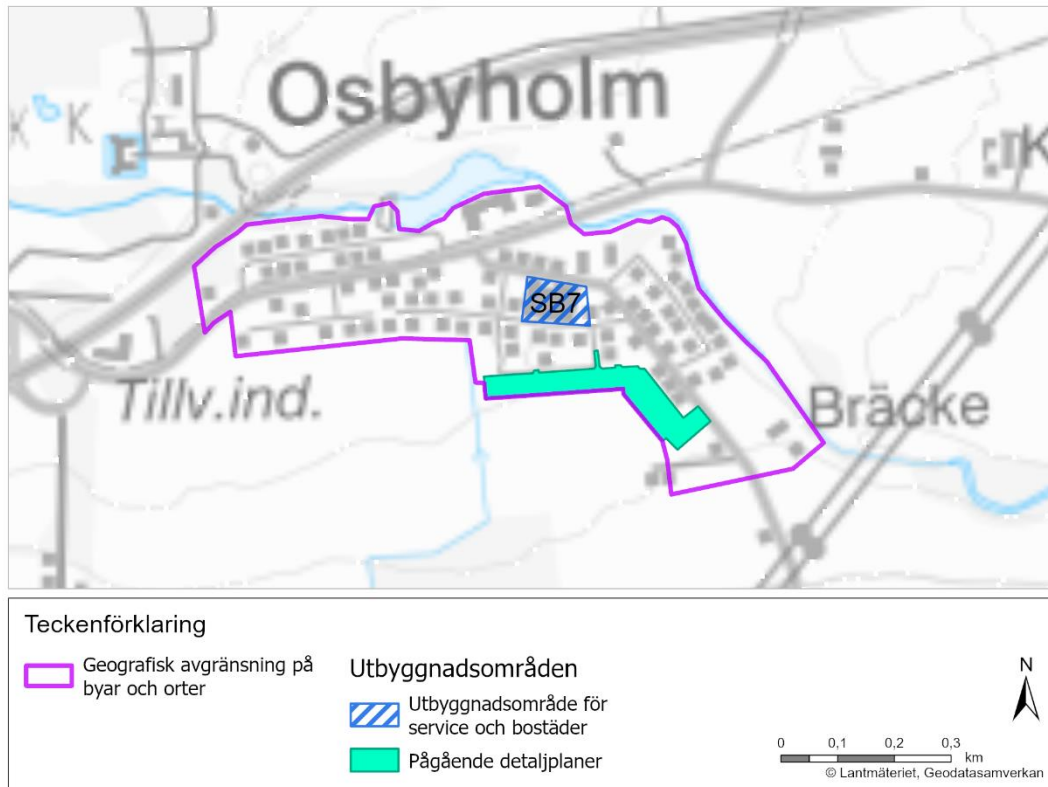
1.4.1 Osbyholm

Osbyholm ligger vid Hörbyån nära utloppet i Östra Ringsjön, cirka 3,3 km väster om Hörby tätort. Från Osbyholm finns även gång- och cykelväg till Hörby tätort. Osbyholm ligger i ett landskap där både historisk och moden tid har haft inverkan på byns och bygdens utveckling. Osbyholms slott har under en lång tid varit hjärtat i byn varifrån en del av bebyggelsen har sitt ursprung. Strax norr om Osbyholm passerar E22 vilket gör att byn ligger på ett bra pendlingsavstånd till bland annat Lund- och Malmöregionen. Norra delarna av Osbyholm omfattas av riksintresse för kulturvård M:K67 (Fulltofta-Osbyholm-Nunnäs), Friluftsliv FM06 (Frostavallen-Ringsjön-Fulltofta) samt naturvård N34 (Fulltofta).

1.4.1.1 Utbyggnadsområden i Osbyholm

Område SB7 Hagadal

Område SB7 ligger centralt i Osbyholm längs med Osbyholm Hagadalsvägen, cirka 3 kilometer utanför Hörby tätort. Område SB7 omfattar ett område runt Hagadal, särskilt boende för äldre och människor med kognitiv svikt. Större delen av området utgörs av byggnad, resterande yta består av parkering och gräsmatta. Det finns flera träd, buskage och planteringar. Hagadal omges av bostadsbebyggelse, fristående villor med uppvuxna trädgårdar. Område SB7 omfattas av en detaljplan från 1990 för bostäder och vård. Kommunala vatten- och avloppsledningar samt dagvattenledningar finns i anslutning till området. Inom området finns inga identifierade lågpunkter. Det finns heller inga kända natur- och kulturvärden eller utpekade riksintressen. Området angränsar dock till ett av Riksantikvarieämbetet utpekade fornlämningsområde, bytomt (L1989:2395). Inom område SB7 föreslås Service (vård och skola) eller bostäder.



Figur 12. Utbyggnadsområden i Osbyholm enligt ÖP2035.

Motivering och efterföljande planering

Området ligger centralt i Osbyholm med närhet till kollektivtrafik och Hörby tätort och lämpar sig väl för en utveckling av den pågående omsorgsverksamheten eller för annan service, till exempel förskola samt bostäder. En förutsättning för utveckling av annan service är att en ny detaljplan tas fram och att nuvarande verksamheter omlokaliseras. Vid en planläggning av området bör en dagvattenutredning tas fram. Dagvattenutredningen behöver kartlägga hur området påverkas av nederbörd och påverkar omkringliggande områden, risken för översvämning samt miljö kvalitetsnormen för vatten. Hänsyn behöver även tas till ett förändrat klimat.

2 Avgränsning

2.1 Geografisk avgränsning

Den geografiska avgränsningen motsvarar översiktsplanens område och de områden där miljöförhållandena kan påverkas betydligt till följd av utbyggnaden. Exempelvis kan påverkan på vatten sträcka sig utanför kommunens gränser. Området kan vara olika stort för olika typer av påverkan.

2.2 Tidsmässig avgränsning

Översiktsplanens planperiod sträcker sig fram till 2035. Utgångspunkten för miljökonsekvensbeskrivningen är bebyggelsens livstid.

2.3 Innehållsmässig avgränsning

Miljöbedömningen avgränsas till de frågor som kan antas innebära risk för betydande miljöpåverkan. Avgränsningssamråd hölls med Länsstyrelsen 31 augusti 2020. Länsstyrelsen har också tidigare skedd diskuterat arbetet med översiktsplanen med kommunen och 2020-06-29 lämnat ett formellt yttrande avseende sådana statliga och mellankommunala intressen och underlag som kan ha betydelse för planarbetet. Med utgångspunkt i avgränsningssamrådet och i att huvuddragen ur gällande översiktsplan kommer att kvarstå, avgränsas miljöbedömningen till följande aspekter:

- **Hushållning med mark** – ianspråktagande av jordbruksmark
- **Naturmiljö** – vissa områden berör områden med naturvärden enligt kommunens naturvårdsplan, områden av riksintresse för naturvård, område upptaget i *Naturvårdsprogram för Skåne län*, mark som kan innehålla biotopskyddade objekt och viss parkmark i Hörby tätort.
- **Kulturmiljö** – vissa utbyggnadsområden berör riksintresse för kulturmiljövård, påverkan på landskapsbild och bebyggd miljö.
- **Vatten** – påverkan på vattenkvalitet (MKN vatten), ökad nederbörd, tillgång på vatten
- **Utsläpp från transporter och resande** – ökad befolkning och trafikstring från nya utbyggnadsområden bör studeras i relation till ökade utsläpp från transporter.

Kommunens bedömning är att frågorna buller, risk för människors hälsa och säkerhet, rekreation och friluftsliv samt luftkvalitet inklusive miljö kvalitetsnormer (MKN) för luft inte kommer påverka/påverkas av planförslaget i en utsträckning som kräver att frågorna hanteras inom miljöbedömningen.

Frågor kopplade till barnkonventionen relateras i första hand till de två områdena Risk för människors hälsa och säkerhet och Rekreation och friluftsliv. Som beskrivs ovan bedöms inte dessa frågor påverka översiktsplanen i sådan omfattning, att frågorna hanteras inom denna miljöbedömning.

2.4 Relevanta miljömål

Enligt 6 kap. 12 § Miljöbalken (MB) ska man för en plan beskriva hur relevanta miljömål har beaktats.

De miljö kvalitetsmål som kommunen bedömer som mest relevanta för översiktsplanen är:

- Begränsad klimatpåverkan
- Grundvatten av god kvalitet
- Ett rikt odlingslandskap
- God bebyggd miljö
- Levande sjöar och vattendrag
- Ett rikt växt- och djurliv.

Sveriges övriga miljö kvalitetsmål är:

- Frisk luft
- Bara naturlig försurning
- Giffri miljö
- Skyddande ozonskikt
- Säker strålmiljö
- Ingen övergödning
- Hav i balans samt levande kust och skärgård
- Myllrande våtmarker
- Levande skogar
- Storslagen fjällmiljö

3 Studerade alternativ

Alternativ till planförslaget är att bygga ut enligt gällande översiktsplan, ÖP 2030.

3.1 Nollalternativ

Nollalternativet innebär en utbyggnad enligt Översiktsplan 2030. För vindkraftens utbyggnad gäller som nollalternativ aktuell vindbruksplan som är en del av översiktsplanen för 2030. Vindbruksplanen kommer att behållas som en del av ÖP 2035 vilket, som tidigare, medför att stora delar av slättbygden är möjligt område för vindkraftsetablering.

3.2 Förväntade miljökonsekvenser av nollalternativ

Miljökonsekvenser för utbyggnad enligt ÖP 2030 finns utförligt beskrivna i tillhörande MKB. Utbyggnaden kommer då i första hand ske i anslutning till befintliga bebyggelseområden, men där ny bebyggelse kommer att ta viss naturmark i anspråk. Boendeutveckling på naturmark finns framför allt öster om Hörby tätort och i Ludvigsborg. I Osbyholm och Ringsjöstrand planeras boende mer lantligt och i sjönära läge. Marken som tas i anspråk där är i större utsträckning jordbruksmark utan större kända naturvärden, men som har relativt stora värden för landskapsbilden och bevarandet av odlingslandskapet.

4 Bedömningsgrunder

Miljöbedömning av planer är en process med vissa moment som kommunerna ska genomföra när de upprättar eller ändrar planer som kan antas medföra betydande miljöpåverkan. Eftersom översiktsplaner hanterar lokalisering och exploatering för att styra mot en viss mark- och vattenanvändning antas dessa alltid kunna medföra en sådan betydande miljöpåverkan som avses i 6 kap. 11–18 och 22 §§ MB och ska därför bedömas enligt miljöbedömningsförordningen.

4.1 Syfte

Syftet med miljöbedömningen är att integrera miljöaspekter i planen för att främja en hållbar utveckling. Miljöbedömningen ska ge stöd och underlag för en lämplig utformning av planen och göra det möjligt att väga miljökonsekvenser mot andra viktiga faktorer.

4.2 Process

Miljöbedömningen består av ett antal lagreglerade steg som bland annat omfattar avgränsning, samråd och dokumentation av miljöbedömningen i en MKB. Kravet i 6 kap. 14 § MB på att MKB:n tillsammans med planförslaget ska finnas tillgängligt tillgodoses genom samrådet och utställningen av översiktsplanen enligt PBL:s bestämmelser.

4.3 Metod

De miljöbedömningar som görs i MKB:n använder begreppen påverkan, effekt och konsekvens beroende på hur långtgående analys som har varit möjlig att göra för olika miljöaspekter. Det är inte möjligt att systematiskt använda begreppen för alla situationer. Även om strävan är att uttrycka värderingar i termen konsekvens, så är det inte alltid möjligt på grund av mycket komplexa effektsamband. Där det inte blir någon väsentlig påverkan har det inte heller bedömts nödvändigt med en konsekvensanalys.

Påverkan avser förändring av miljön genom exempelvis fysiskt intrång eller störningar genom buller och visuell förändring.

Effekt är en förändring i miljön som påverkan medför, som till exempel förlust av värdefulla naturmiljöer, buller eller luftföroreningar.

Konsekvens är en bedömning av de effekter som uppkommer och den verkan de uppkomna effekterna har på en viss företeelse, till exempel klimatet, människors hälsa eller biologisk mångfald. Som underlag för att bedöma olika effekters betydelse används där det är möjligt underlag i form av t.ex. lagkrav, riktvärden, MKN, skyddade områden, värdebeskrivningar, miljökvalitetsmål, projektmål och bevarandeplaner. För att uppnå god miljöhänsyn kan åtgärder bli aktuella, för att konsekvenserna ska vara acceptabla.

Konsekvensernas storlek beskrivs i en skala från inga eller obetydliga konsekvenser, små konsekvenser, måttliga konsekvenser och stora konsekvenser. Skalan bygger på relationen mellan de befintliga värdena och omfattningen av den förväntade effekten (ingreppets eller störningens omfattning). En liten till medelstor effekt som berör ett stort värde eller många människor kan alltså bedömas som en stor konsekvens. På motsvarande sätt kan en stor effekt på ett litet värde bedömas som en liten konsekvens. Konsekvenserna kan vara såväl positiva som negativa, men om inget annat anges är det negativa konsekvenser som avses. Positiva konsekvenser uppstår när värden förstärks och/eller nya värden tillförs.

Utifrån nollalternativet beskrivs de förbättringar och försämringar som projektet kan förutses innebära. Där det är möjligt föreslås särskilda åtgärder som ska förebygga, begränsa och/eller kompensera negativa miljökonsekvenser.

I konsekvensbeskrivningen är följande begreppsförklaringar när det gäller hur stor en negativ respektive positiv konsekvens är. Symbolen +,0 eller – används i den samlade bedömningen tillsammans med en motiverande och förklarande text.

Tabell 1. Konsekvensbeskrivning gradering.

Konsekvenser (symbol)	Gradering av konsekvenser
Stora negativa konsekvens (- - -)	Värdet försvinner och påverkar många, stora konflikter med aktuellt miljöintresse.
Måttligt negativa konsekvens (- -)	Värdet minskar, nya drabbade, konflikter med intresse.
Liten negativa konsekvens (-)	Värde påverkas negativt och i inte betydande grad. Skada behöver inte uppstå.
Likvärdigt med nollalternativet (0)	Värde ändras inte eller i mindre och obetydlig grad.
Liten positiv konsekvens (+)	Värdet förstärks något.
Måttlig positiv konsekvens (+ +)	Värdet förstärks genom minskade störningar, ombyggnad etc.
Stor positiv konsekvens (+ + +)	Nya värden tillförs.

5 Miljökonsekvenser

5.1 Jordbruksmark

5.1.1 Nuläge

Hörby kommun har en yta på 433 km², varav 97 % är landyta. Av marken är 47 % jordbruksmark (åker- och betesmark), 11 % ängs- och hagmark, 29 % skog, 4 % tomtmark och 9 % övrig mark.

Med utgångspunkt i Hörby kommuns landskapskaraktärer delas kommunen i Översiktsplan 2035 in i; Hörby tätort, Ringsöbygden, mellanbygden och slättbygden. Den största delen består av mellanbygd, som har ett varierat landskap med många små skiften och rikligt med ängs- och hagmarker. Slättbygden, som främst finns i de sydvästra delarna, är till stor del av öppen och sammanhängande jordbruksmark. En del av kommunens norra och östra delar består av skogsbygd. Här är landskapet bevuxet med framför allt barrskog. Det moderna odlingslandskapet utgör den största delen av Hörby kommun, eftersom den bördiga och kritiska moränen gör marken lämpad för odling. Detta gäller speciellt för områdena i sydväst och söder. Enligt den jordbruks- och skogsmarksklassificering som gjordes under 1970-talet delades den svenska jordbruksmarken in i en tiogradig skala där klass 10 är högsta klass. I Hörby kommun klassas den bästa jordbruksmarken till 7.

5.1.2 Planens påverkan och konsekvenser

Jämfört med nollalternativet tillkommer några områden i anslutning till Hörby tätort och Ludvigsborg, där flera områden berör jordbruksmark. I Hörby berörs S2, V1 och V2 (Jordbruksmark klass 7) samt i viss mån S1, SB1 och SB2 (Jordbruksmark klass 4). I Ludvigsborg berörs SB6 (Jordbruksmark klass 3) och i viss mån S3 (Jordbruksmark klass 4).

Detta innebär att värdefull åkermark exploateras och andelen odlingsbar mark i kommunen minskar. Jämfört med nollalternativet innebär planens genomförande att ytterligare ca 2 promille av kommunens jordbruksmark på totalt ca 25 000 ha kan komma att byggas under planperioden fram till 2035.

När jordbruksmark tas i anspråk för byggnation minskar produktionsvinsten, dels genom faktisk markförlust, dels genom att arbetet blir mindre effektivt med fragmenterade brukningsenheter. Jordbruksmark är en ändlig resurs och det är viktigt att hushålla med den, men kommunen bedömer att samhällsnyttan är större vid exploatering av den föreslagna marken, än att bevara den. Kommunens motiv till detta är marken inom tätorterna inte räcker till för att möta planerad befolkningstillväxt. Konsekvenserna bedöms som negativa men små, då en mycket begränsad areal tas i anspråk i anslutning till tätorterna.

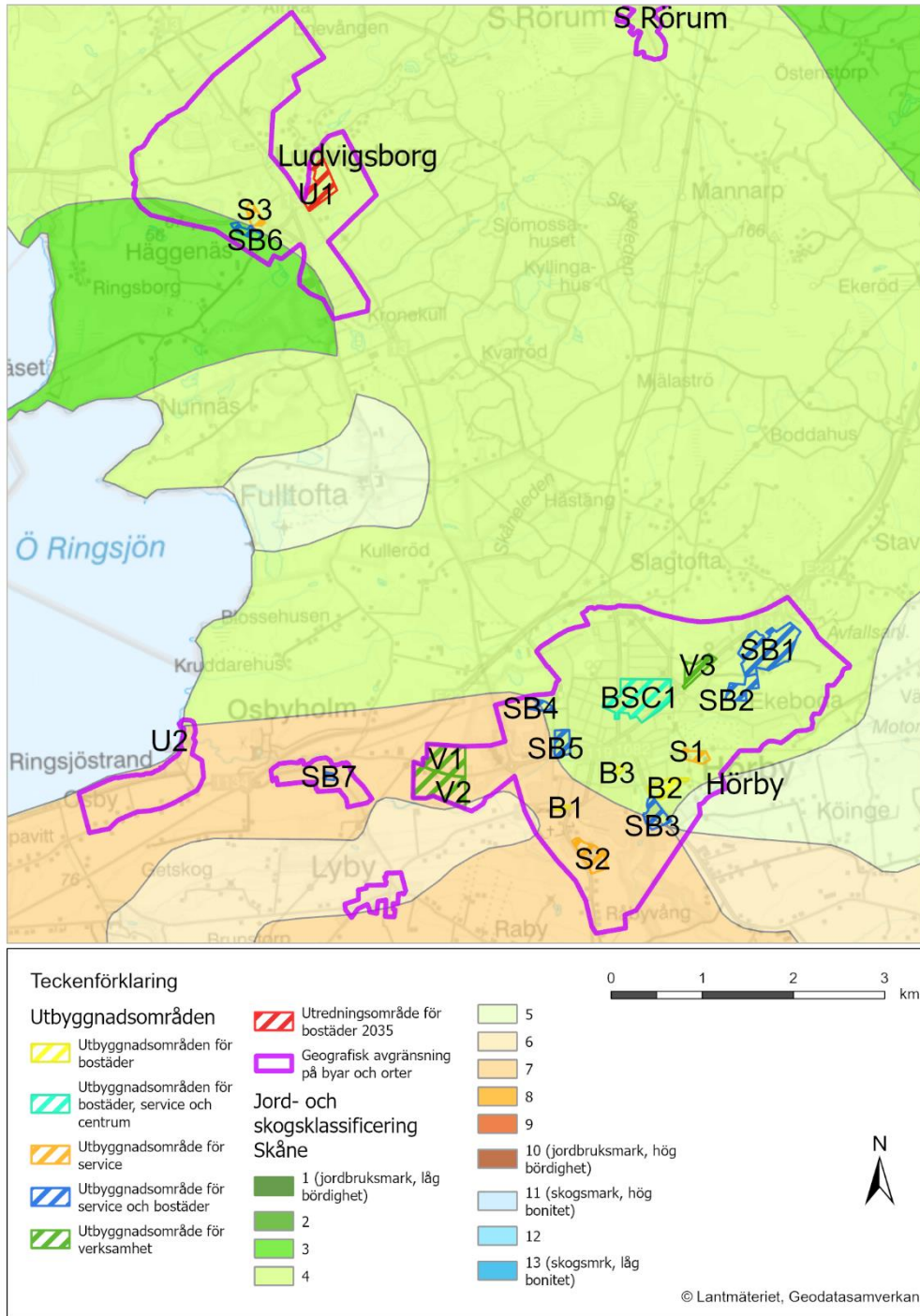
5.1.2.1 Slutsats

Sammantaget bedöms planen ge små negativa konsekvenser för jordbruksmarken, då exploateringen tar viss åker- och betesmark i anspråk i anslutning till Hörby och Ludvigsborg. Andelen av kommunens jordbruksmark som tas i anspråk är liten i förhållande till kommunens hela andel jordbruksmark och tidshorizonten för översiktsplanen, men innebär emellertid minskning av den ändliga resursen som jordbruksmarken utgör. Konsekvenserna till följd av översiktsplanen bedöms som något större än i nollalternativet.

5.1.3 Förslag på åtgärder

Vid exakt avgränsning av området ska eftersträvas att minimera fragmenteringen av brukningsenheter och undvika att skapa svårbrukade restytter.

Omarrondering, markbyten mm är åtgärder som kan vara tillämpliga. Viktigt att om omarrondering sker så ska risken för spridning av tex potatisnematoder minskas. Omarrondering gör att jordar tillfaller ny brukare och då finns risk för spridning via brukningsredskap/maskiner.



Figur 13. Klassning av jordbruksmark kring Hörby tätort.

5.2 Naturmiljö

5.2.1 Nuläge

Hörby kommun ligger i övergångsområdet mellan slättbygd och skogsbygd. I de sydvästra delarna dominerar det öppna odlingslandskapet och i nordost höjer sig den cirka 180 m höga Linderödsåsen med sina stora arealer skog. Topografin är högst varierande. Landskapet är ålderdomligt småbrutet och innehåller de flesta naturtyper som förekommer i Skånes inland.

De nordliga och ostliga delarna av Hörby kommun domineras av urberg och steniga, torra och näringsfattiga jordarter. De västra och södra delarna av kommunen karaktäriserade av sedimentär berggrund av lersten, lerskiffer, kalksten och sandsten. Här är jorden finkornig, näringsrik och kalkrik och bra för jordbruk.

Utifrån de geologiska förutsättningarna i kommunen kan fyra landskapskaraktärer identifieras. Dessa ligger till grund för och sammanfaller med de fyra bygderna som kommunen delas in i; Hörby tätort, Ringsjöbygden, Slättbygden och Mellanbygden.

5.2.1.1 Hörby Tätort

De mänskliga aktiviteterna har starkt påverkat det stadsliknande landskap som ses i Hörby tätort. Kännetecknade för landskapet är den varierade bebyggelsestrukturen och Hörbyån med dess omkringliggande grönstråk, parker, trädgårdar, enskilda träd och mindre vattendrag. Det gröna stråket som löper längs Hörbyåns hela sträckning skapar förutsättningar för biologisk mångfald och livsmiljöer för insekter och smådjur samt för människan livsviktiga ekosystemtjänster. I direkt anslutning till Hörby tätort finns flera större sammanhängande naturområden med höga naturvärden. Inom gångavstånd från tätorten finns också ett antal större sammanhängande grönområden som lämpar sig väl för friluftsliv och motion. Bland annat ligger Karnas backe strax öster om Hörby tätort med motionsslingor. I utkanten av Hörby tätort ligger även Råby hällor som sträcker sig ända in i tätorten i syd nordlig riktning längs Hörbyån. Området bjuder på spännande terräng i form av en ravindal med terrasser och andra kulturlämningar samt ängar, betesmarker och blandlövskog. I den norra delen av tätorten ligger naturreservatet Hörby Fälad, en ålderdomlig enefälad som påminner om det traditionella skånska odlingslandskapet. Både Råby Hällor och Hörby fälad har identifierade höga naturvärden. Gröngöling och fiskgjuse som är två av kommunens ansvarsarter förekommer regelbundet inom tätorten. För att utveckla tillgången till tätortsnära natur och stärka den gröna infrastrukturen, skapa förutsättningar för en rik biologisk mångfald och ekosystemtjänster behöver kopplingar mellan olika naturområden och naturmiljöer i och utanför tätorten utvecklas och tillskapas. Vidare behöver man även arbeta med bekämpning av invasiva arter, undvika fragmentering av naturmiljöer och ökad andel hävd mark.

Ringsjöbygden

Den kalkrika jorden i kommunens västliga delar har skapat förutsättningarna för Ringsjöbygden. Detta landskap utgörs av östra delen av Östra Ringsjön och sträcker sig från Ludvigsborg till Osbyholm i nord-sydlig riktning. Ringsjöbygden är ett värdefullt natur- och kulturlandskap. Omkring Fulltofta och Hæggenäs finns skyddade naturområden med inslag av stengårdsgårdar och gamla ekar som vittnar om äldre kulturlandskap. Landskapet kännetecknas av en mosaik av betesmarker, alléer, skog och vattendrag med långa siktlinjer. En stor del av Ringsjöbygden omfattas också av landskapsbildskydd,

enligt 19 § naturvårdslagen. I Ringsjöbygden finns höga naturvärden och biologiska värden och därmed kan de stödjande, reglerande och kulturella ekosystemtjänsterna förväntas vara många och kvalitativa. Till exempel bidrar det populära naturreservatet Fulltofta med kulturella ekosystemtjänster till kommunens medborgare och besökare utifrån. De försörjande ekosystemtjänsterna i Ringsjöbygden bedöms vara mindre påtagliga eftersom livsmedelsproduktionen och skogsproduktionen är förhållandevis låg i denna del av kommunen.

Utmed de södra och västliga delarna av Ringsjöbygden är omgivningarna främst öppen mark medan den norra delen av området domineras av blandskog. I låglänta, lite våtare områden som till exempel Natura 2000-området Häggenäsudden finns även alskog. Den södra delen av Ringsjöbygden har större andel brukad jordbruksmark. I denna del sträcker sig även E22 genom landskapet. Ringsjöbygden är av stor betydelse för den gröna infrastrukturen. I området finns många naturområden som klassas som mycket värdefulla. Det handlar till exempel om betesmarker, ängar och ädellövskog. I denna del av kommunen finns också en hög koncentration av de kommunala ansvarsarterna och ansvarsbiotoperna.

Området kring Fulltofta är av särskild betydelse för den gröna infrastrukturen eftersom här finns stora och många områden med mycket höga naturvärden. Området är även av stor betydelse för friluftslivet både i kommunen och regionalt.

Mellanbygden

Mellanbygden återfinns i kommunens nord- och östsida. I Mellanbygden finns det mest typiska Hörbylandskapet. Odlingslandskapet karaktäriseras av kontrasten och övergången mellan skogs- och slättlandskap. Här finns ett småskaligt böljande mosaiklandskap med öppna betesmarker, stengärdesgårdar, blandskogar och våtmarker där by- och odlingsstrukturerna är av gammalt ursprung. Linderödsåsen är med sitt småskaliga odlingslandskap med många värdefulla ängs- och hagmarker ett tydligt exempel. Dessa områdens kulturhistoriska värden är på många håll stora med bland annat stengärdesgårdar från tiden både före och efter skiftet.

I Mellanbygden finns många områden med höga naturvärden och det finns flera viktiga områden för biologisk mångfald. Till exempel finns fyra av Hörby kommuns fem ansvarsarterna här samt 24 biotopskyddade skogsområden. Många av de naturområden som återfinns i Mellanbygden är enskilda och saknar därmed tydliga kopplingar till andra områden. Det gäller framförallt områden i de norra delarna av Mellanbygden. I de östra och södra delarna återfinns fler områden i anslutning till varandra. Avsaknaden av kopplingar mellan naturområden påverkar den gröna infrastrukturen och den biologiska mångfalden negativt.

Genom Mellanbygdens varierande landskap bedöms även variationen av ekosystemtjänster vara stor.

I Mellanbygden bedrivs både jord- och skogsbruk som är försörjande ekosystemtjänster, men det varierade landskapet skapar även stödjande ekosystemtjänster som livsmiljöer för djur och växter, jordmånsbildning och biologisk mångfald. Även de kulturella ekosystemtjänsterna bedöms vara påtagliga genom de många naturområden som finns tillgängliga för friluftsliv och rekreation.

Slättbygden

Slättbygden i Hörby kommun är en del av Skånes ris- och mellanbygd och karaktäriseras av ett öppet jordbrukslandskap med breda vyer och långa siktlinjer. Detta beror framförallt på de förändringar som gjordes under 1800-talet och 1900-talet vilket medförde att åkerareal blev allt mer dominerande i risbygden och att spannmålsproduktionen ökade märkbart efter enskiftet. Risbygden är idag det man kallar för Slättbygd. Det svagt böljande öppna landskapet med aktivt storskaligt jordbruk med inriktning på växtodling och djurhållning inramade av träddungar, vegetationsbeklädda väg- och dikeskanter, mindre vattendrag samt mossar är Slättbygdens kännetecken. Slättbygden är den av kommunens bygder som har minst värdefull natur. De naturområden med höga naturvärden som finns i Slättbygdens är utspridda och saknar tydliga kopplingar mellan varandra. Det saknas både ansvarsart och ansvarsbiotop inom Slättbygden.

Eftersom Slättbygden i stor utsträckning utgörs av ett homogent och storskaligt jordbrukslandskap blir även ekosystemtjänsterna i landskapet homogena. Där jordbruksmark dominerar är livsmedelsproduktion den huvudsakliga ekosystemtjänsten. Utöver livsmedelsproduktion är det karaktäristiska slättlandskapet även identitetsskapande för området och regionen, vilket är en kulturell ekosystemtjänst. Även stödjande och reglerande ekosystemtjänster finns i det öppna slättlandskapet och som möjliggör det storskaliga jordbruket. Högst koncentration av stöttande och reglerande ekosystemtjänster bedöms finnas i kantzonerna och i anslutning till vattendrag där vegetationen är mer variationsrik.

5.2.1.2 Grön infrastruktur

Grön infrastruktur är det nätverk av grönska som binder ihop landskapet och säkrar de nödvändiga funktioner som naturen ger oss och som vi är beroende av, liksom transportinfrastruktur och teknisk infrastruktur. Dessa nödvändiga funktioner brukar kallas ekosystemtjänster. Grön infrastruktur definieras enligt Naturvårdsverket som *”ekologiskt funktionella nätverk av livsmiljöer och strukturer, naturområden samt anlagda element som utformas, brukas och förvaltas på ett sätt så att biologisk mångfald bevaras, samt att för samhället viktiga ekosystemtjänster främjas i hela landskapet”*.

Grön infrastruktur är ett samlande begrepp och innefattar alla typer av gröna områden, från välhållna finparker och villaträdgårdar till den mer vilda naturen. Även sjöar, åar och andra vattenområden omfattas av begreppet. De gröna områdena kan med andra ord se mycket olika ut och även ha olika stor betydelse för rekreation, biologisk mångfald och kulturmiljön.

Det svenska landskapet har blivit allt artfattigare och naturmiljöer har fragmenterats genom mänsklig exploatering och intensifierat brukande vilket har lett till förluster av naturliga livsmiljöer för många arter. När arter försvinner och ekosystem rubbas riskerar vi att förlora de viktiga funktioner och tjänster som naturen ger oss, vilket i sin tur skapar stora och förödande konsekvenser för samhället. För att trygga tillgången på livsnödvändiga naturresurser såsom rent vatten, luft och mat i framtiden behövs en fungerande grön infrastruktur. För en fungerande grön infrastruktur behövs i sin tur en variation av olika naturtyper i olika storlek samt kopplingar mellan olika naturområden.

Genom att förstärka kopplingar och utöka befintliga gröna miljöer skapas bestående och utvecklingsbara förutsättningar för goda livsmiljöer för både människor, vegetation och

djur. En välfungerande grön infrastruktur och en rik biologisk mångfald ligger till grund för ekosystemens förmåga att stötta och försörja samhället med viktiga funktioner. Därför är ekosystem och biologisk mångfald viktiga faktorer för Hörby kommuns framtida utveckling och i den kommunala planeringen. Det gäller även framtida utveckling på regional och nationell nivå. Grön infrastruktur beskrivs vanligen genom begreppen värdekärnor, värdestråk, vardagslandskapet och gröna länkar som alla behövs för en fungerande grön infrastruktur.

Den gröna strukturen och den biologiska mångfalden i tätorterna är koncentrerad till parker, trädgårdar, kyrkogårdar och andra grönytor. Hörby tätort har lummiga gröna stråk längs med Hörbyån och dess biflöden. Se även figur 6, karta från naturvårdsprogram.

5.2.1.3 Skyddade områden

Inom kommunen finns fem riksintresseområden för naturvård, fördelade på åtta geografiska områden. Skyddad natur finns i form av sju Natura 2000-områden och tolv naturreservat. Utöver detta finns generella och specifika biotopskydd, ett naturminne och ett djur- och växtskyddsområde.

Generellt skydd av biotoper gäller ett antal biotop typer som har minskat i omfattning men är värdefulla för växt- och djurarter, särskilt i områden där landskap är fragmenterade. Generellt skydd gäller i hela landet och berör följande sju biotop typer:

- Allé
- Källa med omgivande våtmark i jordbruksmark
- Odlingsröse i jordbruksmark
- Pilevall
- Småvatten och våtmark jordbruksmark
- Stenmur i jordbruksmark
- Åkerholme

Längs stränder till sjöar och åar råder normalt strandskydd inom 100 meter från strandlinjen men på vissa ställen har strandskyddet utvidgats upp till 300 meter. Där strandskyddet är upphävt återinträder det om det blir aktuellt med detaljplaneläggning.

Förutom riksintressen och formellt skyddade natur- och vattenområden finns även ett antal planer och program framtagna av kommunen, länsstyrelsen och regionen, som tydliggör värden och är viktiga planeringsunderlag. Dessa är Nationell bevarandeplan för odlingslandskapet, Naturvårdsprogram för Skåne län, Grönstruktur i Skåne och Naturvårdsprogram för Hörby kommun.

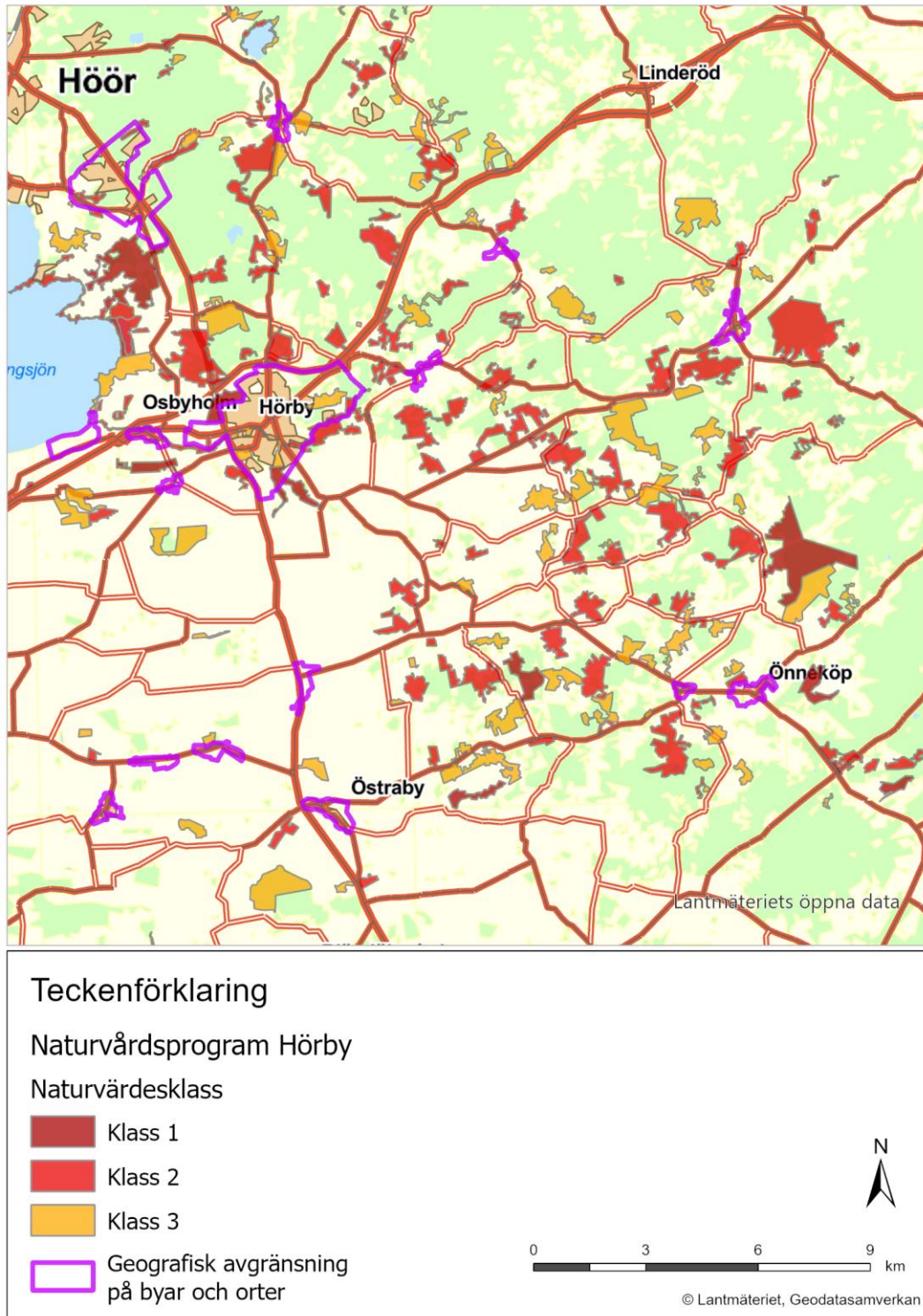
5.2.1.4 Naturvårdsprogram Hörby kommun

Hörby kommuns Naturvårdsprogram antogs under år 2021. Programmet beskriver naturvärdet inom kommunen och lyfter fram fyra strategier för att arbeta vidare med naturvårdsarbetet inom kommunen:

- Bevara och utveckla naturen
- Nyskapa, kompensera och restaurera naturvärden
- Öka kunskapen och sprid engagemang för naturen
- Lokal förankring och levande landsbygd

Programmet inkluderar en naturvärdesinventering och objektskatalog på över 200 områden som identifierats som värdefulla naturområden.

Områden som inte är klassificerade eller utpekade naturområden saknar inte naturvärden, det är bara att de inte har dokumenterade värden inom en tillräckligt stor areal. Inom dessa ”vardagsmiljöer” ska hänsyn tas till naturvårdens intressen i enlighet med de hänsynsregler som finns angivna i lagstiftningen i t.ex. plan- och bygglagen, miljöbalken, skogsvårdslagen och kulturminneslagen.

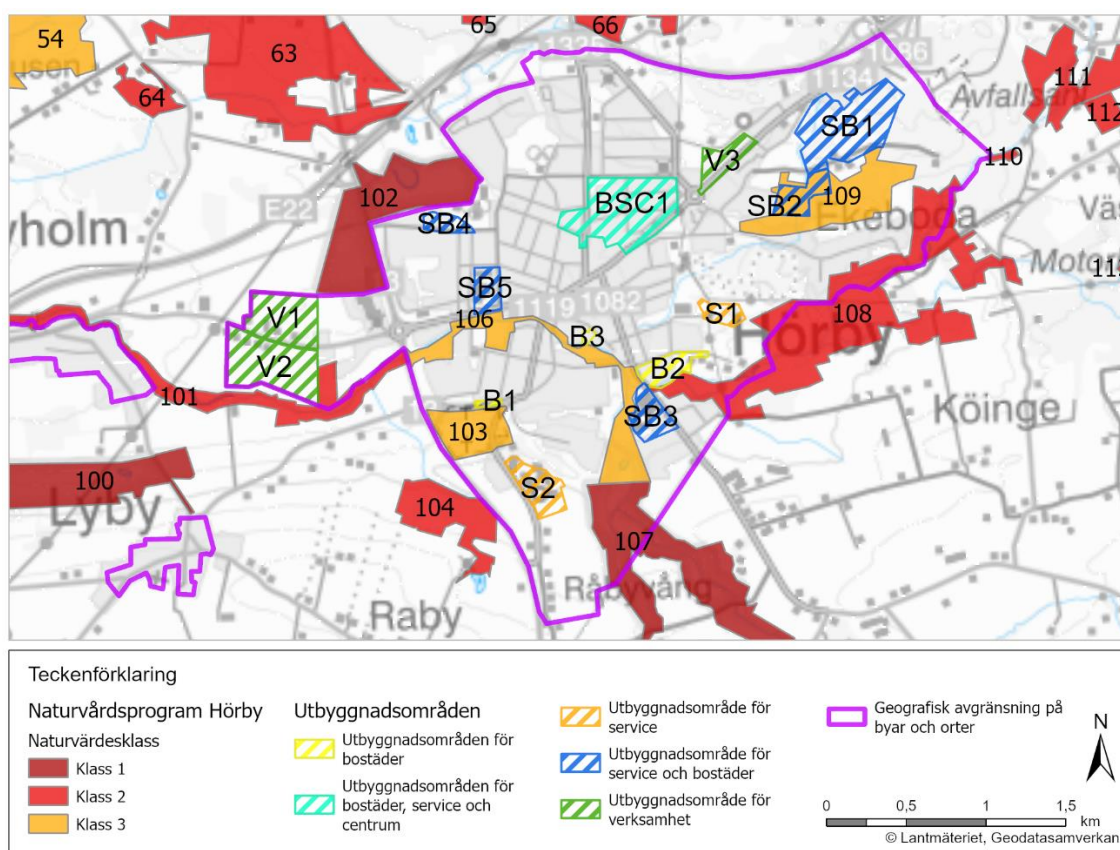


Figur 14. Naturvårdsprogram Hörby Kommun.

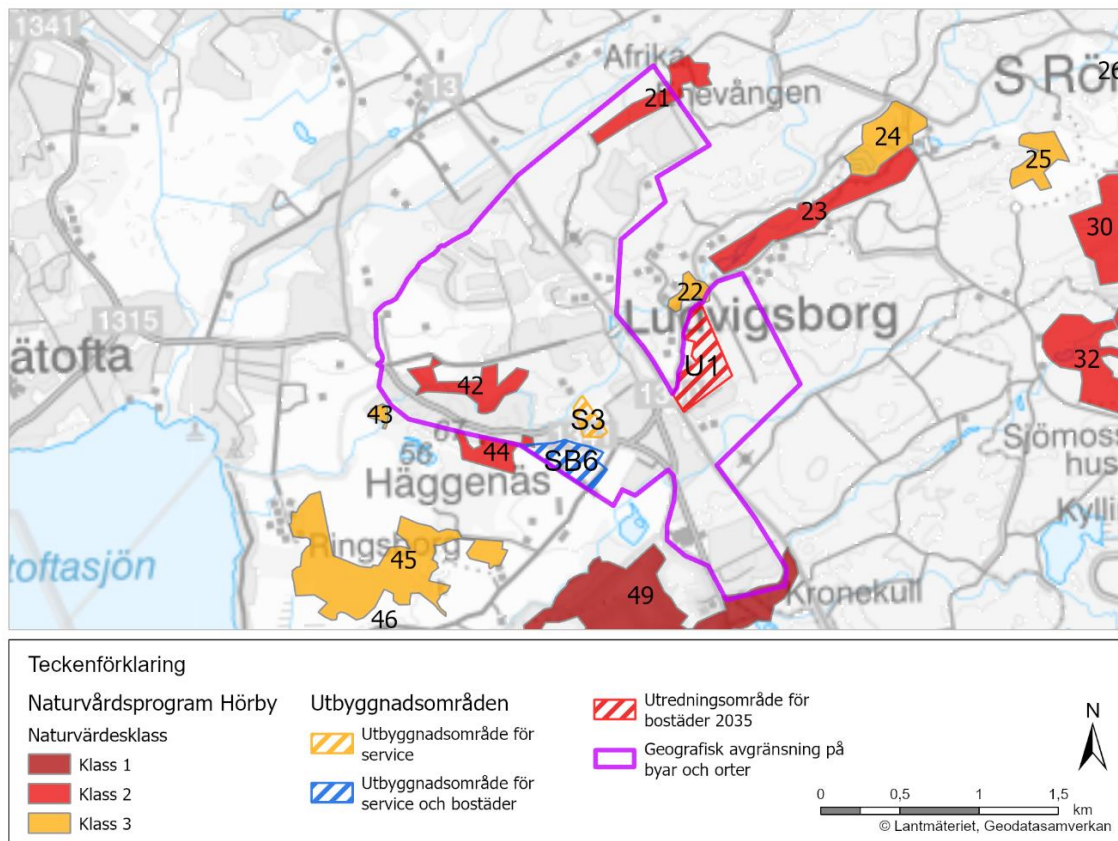
5.2.2 Planens påverkan och konsekvenser

Utbyggnad ska enligt i ÖP 2035 föreslagna riktlinjer i första hand ske i anslutning till befintliga bebyggelseområden, men ny bebyggelse kommer oundvikligen att ta viss naturmark i anspråk. I planen framgår att kommunen vill ta tillvara landskapet och i största möjliga mån integrera naturen i bebyggelsen. Kommunen har också som ambition att utveckla nya och befintliga grönstråk inom tätorterna och mellan tätorter och den tätortsnära naturen, det harmonierar med regionens planer att bevara och utveckla regionalt viktiga grönområden och stråk. Närheten till naturen ger boendemiljöerna stora attraktiva och miljömässiga värden.

Jämfört med nollalternativet undantas ett naturområde i Hörby (H11a ÖP2030, drygt 3 ha), samtidigt som ett mindre område (söder om H11b ÖP2030, ca 0,5 ha) i stället tas i anspråk. Större delen av naturområdet som undantas har getts klass 3, högt naturvärde, i kommunens naturvårdsplan. Det mindre området som i stället tas i anspråk finns inte med i naturvårdsplanen. Även ytan av område V3 som planeras på naturmark minskas något i jämförelse med nollalternativet. Område SB2 sammanfaller i stort med ett utpekade naturområde för lövlandskap med naturvärdesklass 3. En exploatering av område SB2 förutsätter att stor hänsyn tas till de naturvärden som finns. De delar av området som berör de höga naturvärdena finns också utpekade i nollalternativet (H5 ÖP2030) då bara för bostadsändamål.



Figur 15. Områden i Hörby kommuns naturvårdsprogram i anslutning till utbyggnadsområden i Hörby tätort.



Figur 16. Områden i Hörby kommuns naturvårdsprogram i anslutning till utbyggnadsområden i Ludvigsborg.

5.2.2.1 Slutsats

Det är liten skillnad mellan nollalternativet och utbyggnadsalternativet. Kunskapen och medvetenheten om kommunens höga naturvärden har ökat med naturvårdsprogrammet. Området kring Hörbyån inom Hörby tätort som getts naturvärdesklass 3 i naturvårdsprogrammet undantas exploatering vilket är positivt ur naturvårdssynpunkt.

5.2.3 Förslag på åtgärder

Tillkommande bebyggelse och verksamheter ska anpassas till de lokala förutsättningarna och placeras i anslutning till nuvarande bebyggelse och anpassas till terrängförhållandena för att undvika onödiga markingrepp. Vid detaljplanering ska hänsyn till naturvärden tas, behov av att söka dispenser beaktas och möjligheter till kompensationsåtgärder där ingrepp trots allt sker övervägas. Naturvärdesinventering (NVI) bör göras inför detaljplanering.

Det är stor restriktivitet för ny bebyggelse inom riksintressen.

5.3 Kulturmiljö

5.3.1 Nuläge

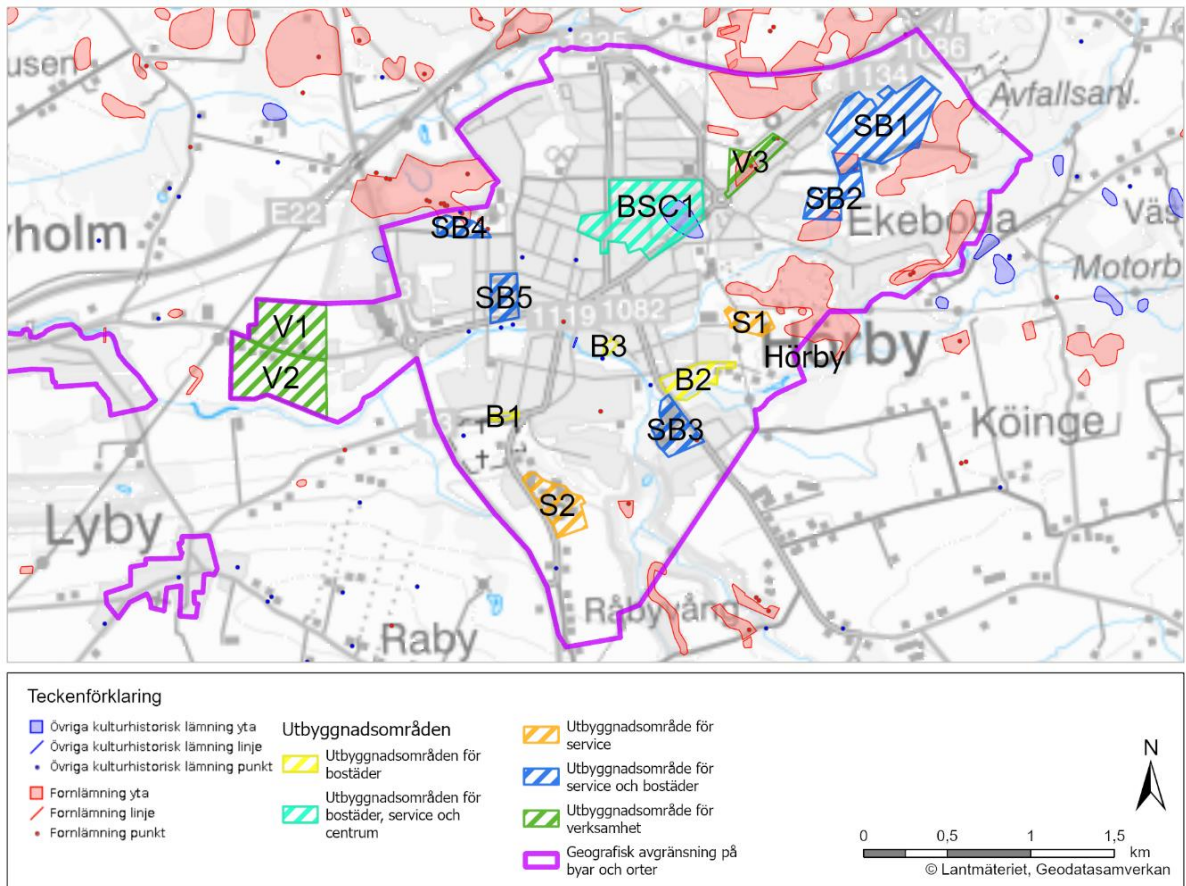
Området runt Ringsjöarna har genom sitt läge mellan de sydvästskånska slättbygderna och Kristianstadsslätten i den nordvästra delen av kommunen varit en central bygd i Skånes inland under såväl förhistorisk som historisk tid. De utpekade kulturmiljövärdena i kommunen är främst kopplade till de centrala delarna av Hörby tätort, Fulltofta och Osbyholm, samt Östra Sallerup. Inom Hörby kommun finns två utpekade områden av riksintresse för kulturmiljövård, M:K 67 Fulltofta – Osbyholm – Nunnäs samt M:K 72 Östra Sallerup. Inget av utbyggnadsområdena påverkar något av kommunens riksintresseområden för kulturmiljövård.

I kommunen finns även en hel del identifierade fornlämningar, som är skyddade genom Kulturmiljölagen (1988:950). Lagskyddet gäller även för markområdet runt lämningen, och områdets storlek beror på fornlämningens betydelse och karaktär. Enligt lagen är det förbjudet att förändra, ta bort, skada eller täcka över en fornlämning. Utifrån kulturmiljöutredningar som måste genomföras inför exploatering, fattar Länsstyrelsen beslut om eventuell arkeologisk utredning och sedan om eventuellt tillstånd till ingrepp i fornlämningen.

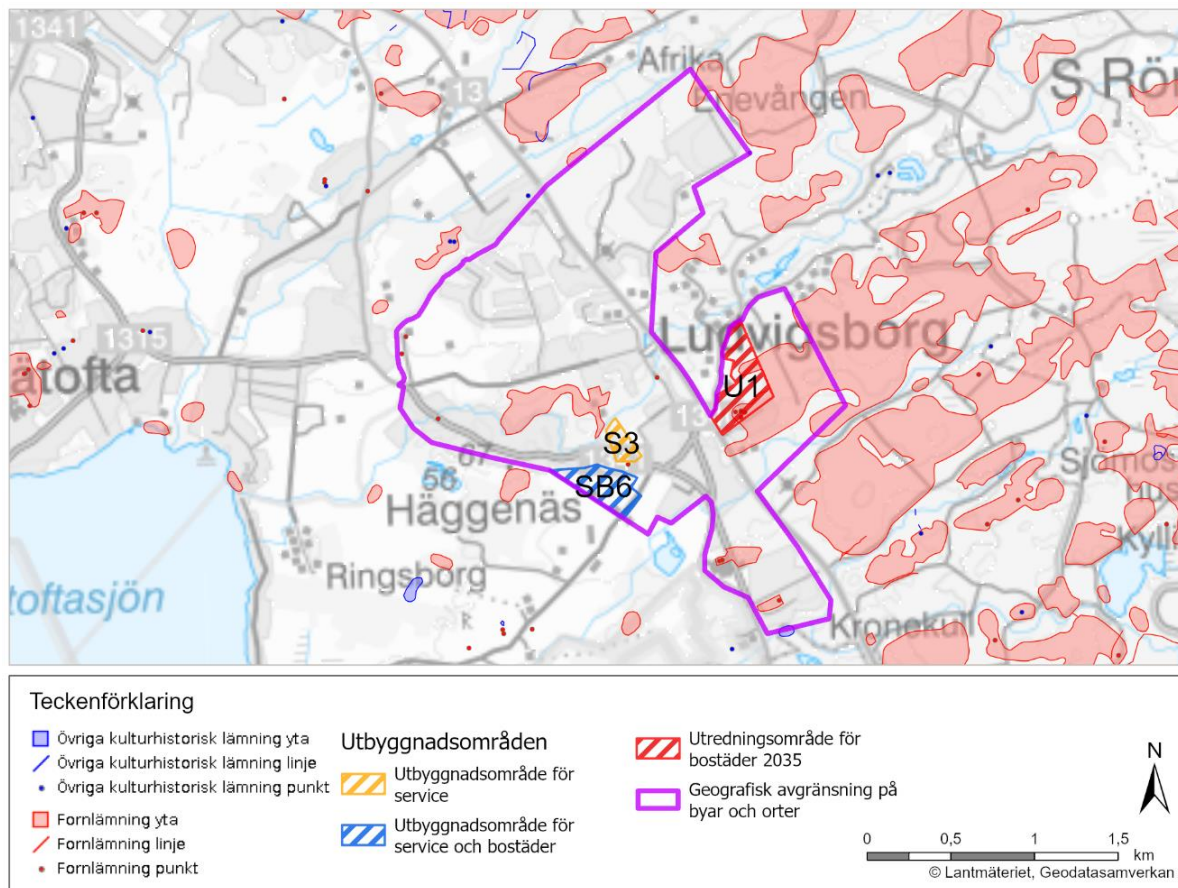
Förutom riksintressen och formellt skyddade fornminnen finns planer och program framtagna av länsstyrelsen och kommunen, som tydliggör värden och är viktiga planeringsunderlag. Dessa är *Kulturmiljöprogram för Skåne län* och *Bevarandeplan för Hörby tätort*. Även icke klassificerade eller utpekade områden kan mycket väl ha höga kulturhistoriska värden. Kulturhistoriska värden finns också i många av de områden som är skyddade som värdefulla naturmiljöer, eller utpekade som sådana i planer och program. Dessa områden har ofta ett kulturmiljövärde, tydligt förknippat med människans användning av landskapet och berör odlingskontinuitet, stengärdsgårdar, alléer och skiften m.m.

5.3.1.1 Fornlämningar

Flera av utbyggnadsområdena berör identifierade fornlämningar (BSC1, SB1, SB2, SB3, SB4 och V3).



Figur 17. Forn- och övriga kulturhistoriska lämningar i anslutning till utbyggnadsområden i Hörby tätort.



Figur 18. Forn- och övriga kulturhistoriska lämningar i anslutning till utbyggnadsområden i Ludvigsborg.

5.3.1.2 Planer och program

Kulturmiljöprogram Skåne pekar ut sju särskilt värdefulla kulturmiljöer och ett kulturmiljöstråk. Översiktsplanens utbyggnadsområden gör intrång i ett av dessa, området *Hörby* med kulturmiljövärde. Samtliga utbyggnadsområden inom Hörby tätort gör intrång i område *Hörby*, som besitter värden som visar på en tidig tätortsutveckling där expansionen inleds redan på 1600-talet. Det är främst utbyggnadsområdena i centrala Hörby som berör stadsplanemönster, byggnader och torgbildningar som är förknippade med det tidiga expansionsskedet och som är en del av motivet för bevarandet.

Bevarandeprogram för Hörby tätorts 20 mest centrala kvarter togs fram 1992, utifrån en kulturhistorisk inventering genomförd i början på 1980-talet, men planen antogs aldrig. Bevarandeprogrammet klassificerar varje fastighet och är tänkt att fungera som planeringsunderlag samt ge råd till berörda fastighetsägare. Ingen av utbyggnadsområdena gör intrång i fastigheter utpekade i bevarandeprogrammet, däremot föreslås vissa förtätningar i närheten/anslutning och hänsyn kan behöva tas.

5.3.2 Planens påverkan och konsekvenser

Kulturmiljön är utpekad som ett av kommunens allmänna intressen och den ska ha företräde i frågor om exploatering och byggande. Utbyggnadsområdena berör särskilt värdefulla kulturmiljöer i Hörby tätort, samt åtminstone en fornlämning. Inga utbyggnadsområden berör fastigheter utpekade i kommunens bevarandeplan, däremot sker bebyggelse i närheten av dessa och hänsyn bör visas.

Genom att anpassa bebyggelsens utformning och placering i Hörby tätort till befintligt stadsplanemönster och till anslutande bebyggelse kan negativa konsekvenser undvikas. Enligt riktlinjer i översiktsplanen ska ny bebyggelse anpassas efter de lokala förutsättningarna och till byarnas unika karaktär. Väl anpassade i utformning och placering kan dessa även medföra positiva konsekvenser för kulturmiljön.

Negativa konsekvenser bedöms kunna uppstå om enskilda fornlämningar tas bort i samband med utbyggnaden, dessutom kan exploatering påverka tidigare okända fornlämningar vilket också bedöms kunna medföra negativa konsekvenser.

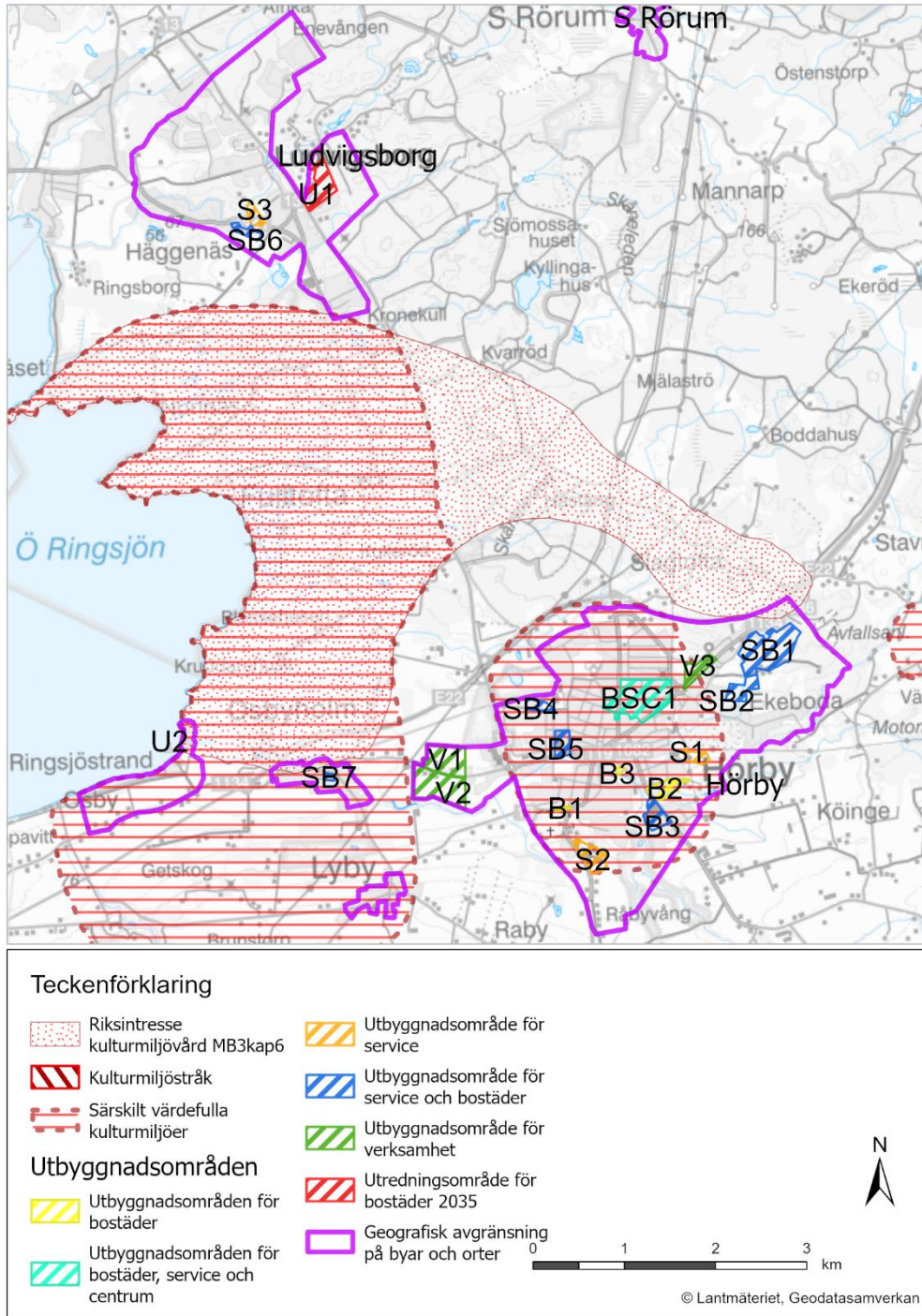
5.3.2.1 Slutsats

Sammantaget bedöms planen, med de föreslagna åtgärderna, ge små negativa konsekvenser för kulturmiljön i stort. Därmed bedöms planens negativa konsekvenser för kulturmiljön likvärdiga eller något mindre än i nollalternativet. Kulturmiljövärden i Hörby tätorts centrala delar bedöms kunna avhjälpas genom hänsyn och anpassning till befintligt stadsplanemönster. Viss påverkan bedöms kunna ske i befintliga strukturer i landskapet.

5.3.3 Förslag på åtgärder

Bebyggelse bör anpassas i skala och byggnader placeras så att de får stöd i landskapet och inte medför negativ påverkan på omgivningens siluett. Hänsyn ska också tas till historiska strukturer såsom t.ex. gränser i landskapet, vägdragningar, vattendrag och ägoindelningar. Färgsättning, takvinklar, byggnadstyper, bebyggelsestruktur m.m. kan vara aspekter som kan regleras.

Inför exploatering måste arkeologiska förundersökningar utföras för att klargöra fornlämningssituationen och behovet av arkeologiska undersökningar. De arkeologiska undersökningarna och statusen på enskilda fornlämningar. Vissa fornlämningar med högt värde kan även komma att bevaras genom skyddsföreskrifter i kommande detaljplaner.



Figur 19. Områden utpekade som riksintresse kulturmiljövård, kulturmiljöstråk och särskilt värdefulla kulturmiljöstråk inom Hörby kommun.

5.4 Vatten

5.4.1 Nuläge

5.4.1.1 Dricksvatten

I Hörby kommun finns sex kommunala grundvattentäkter som förser kommuninvånarna med dricksvatten. Dessa finns i Hörby tätort, Södra Rörum, Svensköp, Önnköping, Oderup och Gummastorp (Askeröd). I Hörby kommun är cirka 65 procent av invånarna anslutna till det kommunala vattennätet.

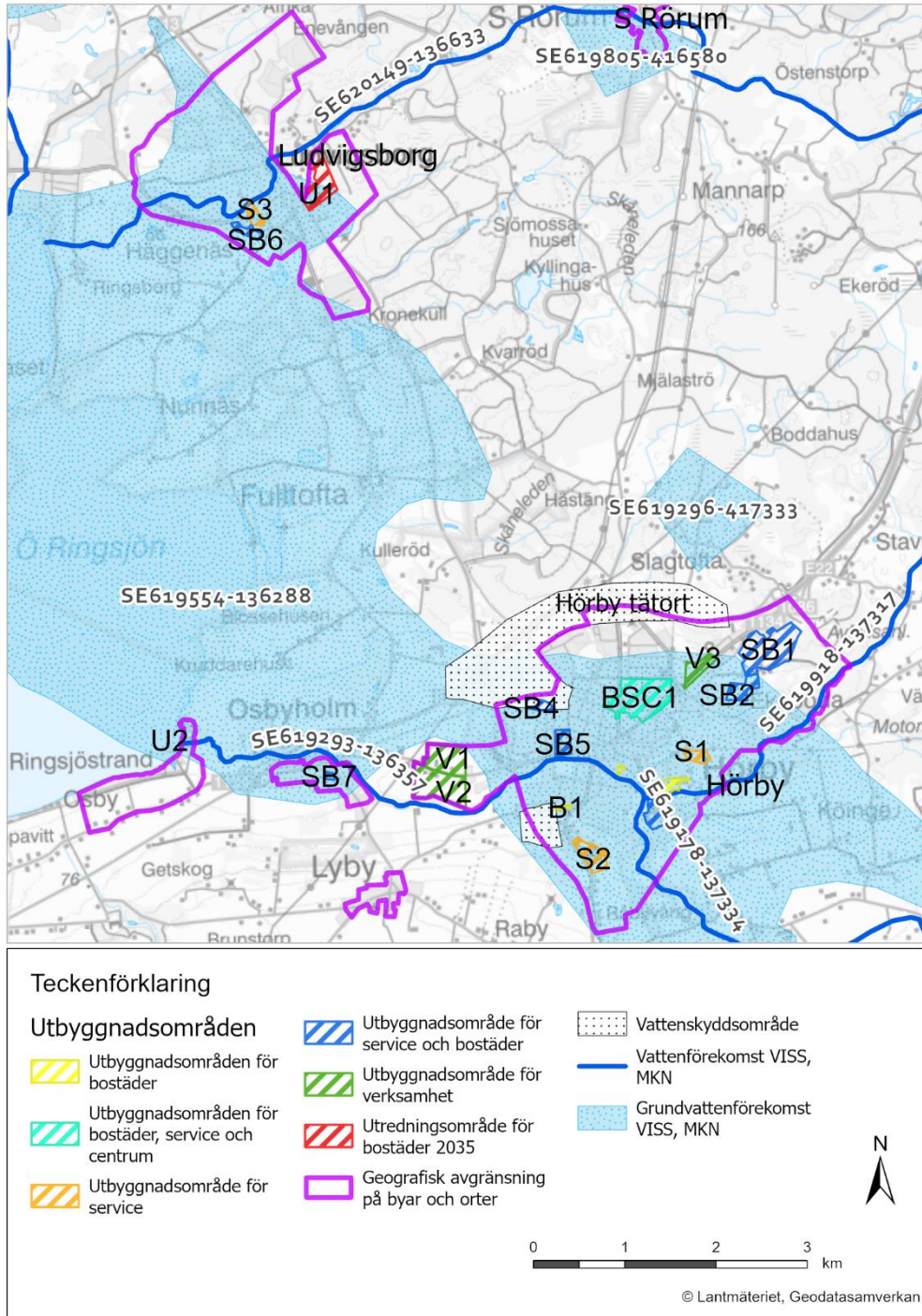
Kommunen arbetar med ny vattentjänstplan och i samband med detta ses vattentäkternas vattenskyddsområden och föreskrifter över. Hörby vattenverk förser Hörby tätort, Lyby, Osbyholm, Ringsjöstrand, Ludvigsborg, Äspinge och Satsrup med dricksvatten.

Vattendomen medger ett uttag om 1 000 000 m³ per år medan det möjliga vattenuttaget uppskattas till cirka 1 500 000 m³. I dag uppgår uttaget till cirka 700 000 m³ per år och reservvattentäkt saknas.

Grundvattenförekomsten i Hörby (SE19554-136 288) har i dag god kemisk och kvantitativ status. Enligt miljö kvalitetsnormerna (mkn) ska god kemisk och kvantitativ status uppnås till senast år 2027.

Men förekomsten ligger i riskzonen för att den kemiska statusen försämras och att god status därför inte kommer att uppnås till 2021 som miljö kvalitetsnormen säger vad avser PFAS. Enligt

Vatteninformationssystem Sverige (Viss) behövs mer data för att säkerställa status och bedöma risker.



Figur 20. Yt- och grundvattenförekomster samt vattenskyddsområden i anslutning till Hörby tätort och Ludvigsborg.

5.4.1.2 Avloppsvatten

I Hörby kommun finns sex kommunala reningsverk som tar hand om avloppsvatten. Dessa finns i Hörby (Lybyverket), Askeröd, Södra Rörum, Killhult, Önneköp och

Östraby. Cirka 65 procent av invånarna i Hörby kommun är anslutna till de kommunala reningsverken och det finns ungefär 3500 enskilda avloppsanläggningar. De enskilda avloppen släpper ut mycket näringsämnen till åar och sjöar, framför allt kväve och fosfor. Näringsämnena bidrar bland annat till övergödning, algbloomning, igenväxning och syrebrist i vattnet.

5.4.1.3 Dagvatten

Dagvatten är ytligt rinnande regnvatten och smältvatten från ytor såsom mark, hustak, vägar, parkeringsplatser och stenläggningar. Även framträngande grundvatten och vatten från dränering av mark räknas som dagvatten. Mängden dagvatten som uppkommer beror bland annat på nederbörd och avdunstning, men också på markytans egenskaper att infiltrera vatten. Hårdgjorda ytor, till exempel asfalterade vägar och stenbelagda ytor förhindrar dagvattnet att infiltreras ned i marken. Mycket hårdgjorda ytor innebär därför risk för översvämningar och ökade markflöden. Dagvatten innehåller dessutom varierande mängder näringsämnen och föroreningar som till exempel olja, tungmetaller och organiska miljögifter, beroende på varifrån dagvattnet kommer. Det kan påverka miljö kvalitetsnormen för vatten. Den vanligaste föroreningskällan för dagvatten kommer ifrån bebyggelse, trafik, industriell verksamhet, jordbruk och atmosfäriskt nedfall.

Dagvatten avleds bland annat via kommunala dagvattenledningar eller öppna dagvattensystem som till exempel diken, fördröjningsytor, gröna tak, dammar och våtmarker och slutligen till vattendrag, sjöar och hav. Hörby tätort har historiskt haft problem med att dagvattensystemen blivit överbelastade eller inte haft tillräcklig kapacitet vilket orsakat översvämningar. Klimatförändringarna förväntas leda till ökande nederbördsmängder och därmed även högre dagvattenflöden.

För en hållbar dagvattenhantering behöver dagvattnet hanteras och renas så att föroreningar inte når kommunens vattenförekomster och därmed äventyrar miljö kvalitetsnormerna för vatten eller skadar befintlig bebyggelse. Genom att arbeta efter principen med uppströmsarbete, vilket innebär att arbeta förebyggande i syfte att stoppa föroreningarna vid källan och där miljö kvalitetsnormen för vatten är vägledande kan åtgärder planeras och prioriteras. I Hörby kommuns dagvattenpolicy finns mer information om hur dagvatten bör omhändertas i olika situationer. Syftet med policyn är att ge ett samlat grepp om dagvattenhanteringen i Hörby kommun. Dagvattenpolicyn kan användas som underlag för genomtänkta, miljöanpassade och kostnadseffektiva strategier och lösningar för dagvattenhantering.

5.4.1.4 Avrinningsområden och vattenkvalitet, miljö kvalitetsnormer

Hörby kommun hör till fyra olika huvudavrinningsområden: Kävlingeåns avrinningsområde, som mynnar ut i Öresund, Helgeåns och Österlenåarnas avrinningsområde som båda mynnar ut i Hanöbukten och Rönneåns avrinningsområde som mynnar ut i Kattegatt. Samtliga förslag på utbyggnadsområden i översiktsplanen ligger på mark inom Rönneåns avrinningsområde som mynnar ut i östra Ringsjön, innan vattnet så småningom når Kattegatt. Inom Rönneåns avrinningsområde finns åtta delavrinningsområden och utbyggnadsområdena ligger främst inom tre av dessa; Östra Ringsjön Hörbyån och Kruddarebäcken. Östra Ringsjön bedöms i dag ha otillfredsställande ekologisk status på grund av näringspåverkan och uppnår ej god kemisk status. Ringsjön har under en längre period fått ta emot stora mängder näringsämnen från jordbruk och avlopp, vilket medfört alltför höga halter av fosfor.

Cirka 20 procent av fosfor som når Ringsjön kommer från enskilda avlopp. Övergödningen har bland annat bidragit till kraftiga algbloomningar och en förändrad sammansättning av hela faunan och florin i sjön. Enligt miljö kvalitetsnormerna ska god ekologisk status uppnås till senast 2033 och god kemisk status till senast 2027 med undantag för de nationella undantagen avseende kvicksilver och bromerad difenyleter. Ringsjön omfattas också av fiskevattendirektivet och miljö kvalitetsnormer för fisk- och musselvatten. För att förbättra situationen har utfiskning av vitfisk gjorts i cirka 10 år, ett arbete som har börjat ge resultat.

Hörbyån bedöms ha måttlig ekologisk och uppnår ej god kemisk status, men på grund av lokal negativ påverkan av miljögifter med utsläpp från bland annat Lyby avloppsreningsverk och förorenade områden samt diffusa källor finns enligt Vattenmyndigheten risk att statusen försämrats. Enligt miljö kvalitetsnormerna ska Hörbyån ha god ekologisk 2033 och god kemisk status till senast 2027,

med undantag för kvicksilver och bromerad difenyleter. Även Kruddarebäcken är en känslig recipient men bäcken påverkar Ringsjön mindre, eftersom flödena är relativt låga. En önskan är att förbättra och öka kunskapen om de tillrinnande vattendragen till Ringsjön, såväl kemiskt, biologiskt som fysiskt.

5.4.1.5 Översvämningsrisker

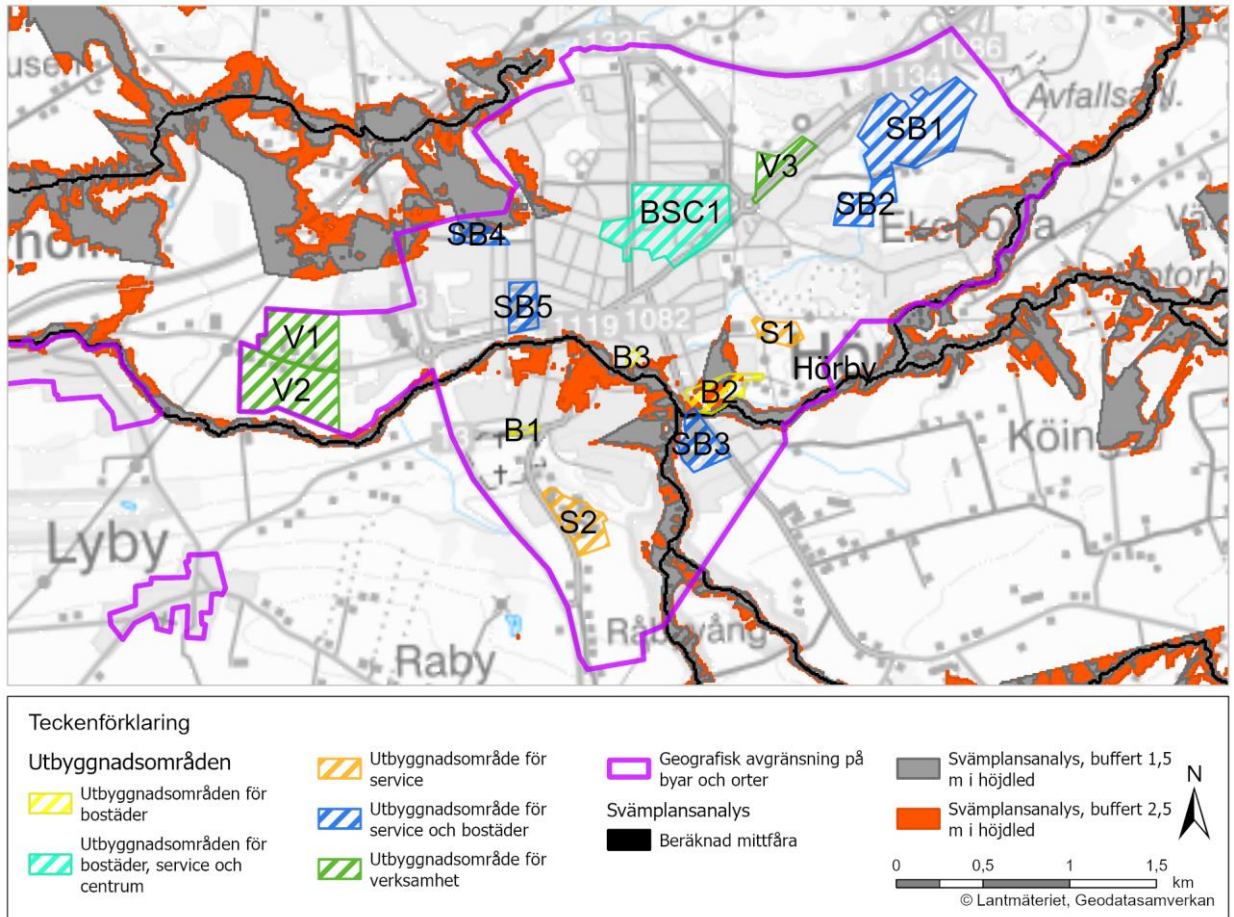
Ringsjöns vattennivå är sänkt och uttag samt vattennivå regleras. Sedan sjösänkningen med 1,5 meter 1883 har många fritidshus byggts vid Ringsjöns stränder. SMHI beräknade

2004 högsta vattennivå i Östra Ringsjön med 100 års återkomsttid och med hänsyn till dämningen i Ringsjöundet och snedställning av sjöytan på grund av vind. Sammantaget ledde beräkningarna fram till att högsta vattenstånd vid Östra Ringsjöns östra strand är +55,3 meter över havet $\pm 0,1$ meter (RH2000). Enligt det nuvarande regleringsschemat höjs vattenståndet i Ringsjön under våren och sänks under sommaren och hösten. Medelvattenståndet över året är +53,93 meter över havet (1988–2007).

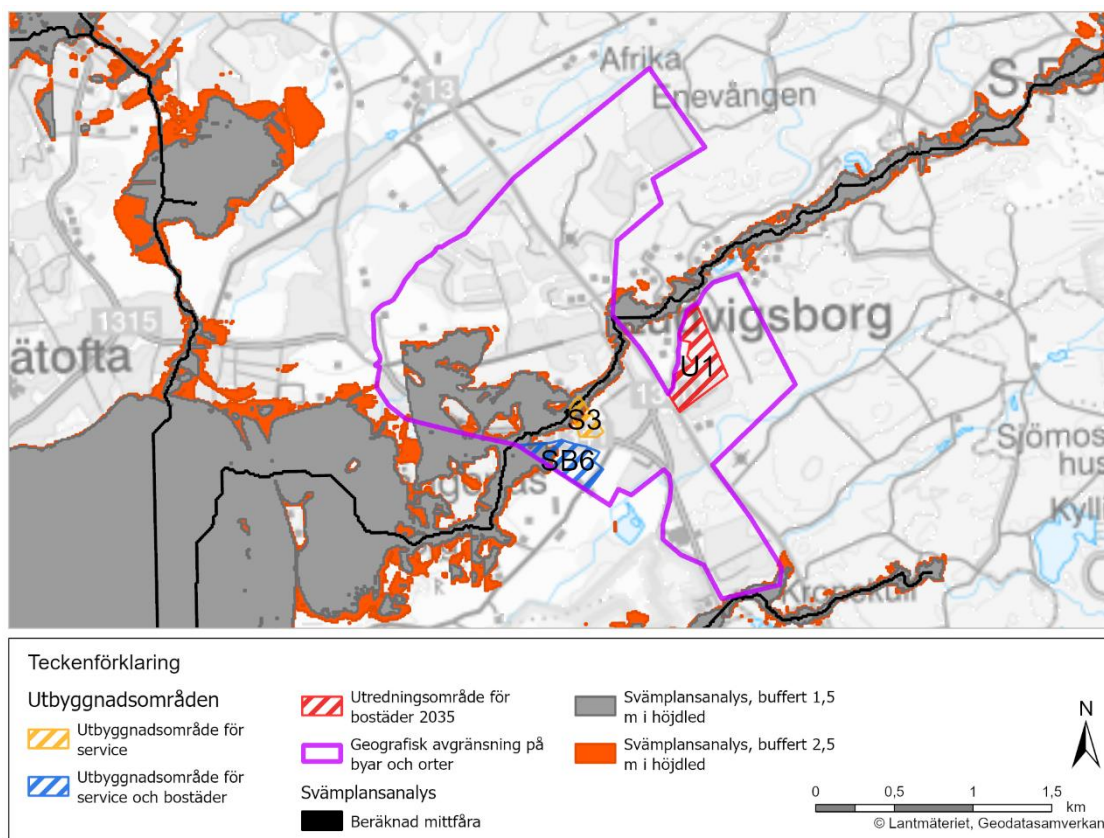
År 2007 anlät kommunen DHI Water & Environment för en hydraulisk och hydrologisk utredning för Hörbyån. Syftet var bl.a. att öka kunskapen och förståelsen för situationer med höga flöden och vattennivåer i ån samt att utreda högsta vattennivå vid ett hundraårsflöde. Utredningen som baserats både på uppmätta flöden, meteorologiska data samt beräkningar resulterade i kartskisser med möjliga översvämningsytor utmed Hörbyån vid ett hundraårsflöde. Åtgärder har sedan dess vidtagits som minskar riskerna för översvämmning längs Hörbyån. I Översiktsplan 2035 har följande ställningstagande gjorts:

- Hörby kommun ska ta hänsyn till ett framtida förändrat klimat och minska risken för klimatrelaterade skador genom att; ny bebyggelse utformas för att klara ett 100-årsregn med en klimatfaktor på 1,3.
- planera och exploatera på sådant sätt att risken för översvämmningar inte förvärras, varken inom riskområden eller så att nya riskområden uppkommer.
- öka andelen grönska i Hörby tätort, de lokala kärnorna samt byarna i omlandet för att minska uppkomst av värmeöar, reglera och infiltrera dagvatten samt minska erosionsrisken längs med vattendrag.

- tillsammans med MittSkåne Vatten säkerställa ett långsiktigt skydd för den nuvarande och framtida dricksvattenförsörjningen samt öka kunskapen om vattnets betydelse i samhället, som resurs och ekosystemtjänst samt synliggöra medborgares påverkan.



Figur 21. Översvämningsrisker i anslutning till utbyggnadsområden i Hörby tätort från länsstyrelsen.



Figur 22. Översvämningsrisker i anslutning till utbyggnadsområden i Ludvigsborg från länsstyrelsen.

5.4.2 Planens påverkan och konsekvenser

Samtliga förslag på nya utbyggnadsområden för bostäder, verksamheter och service ligger i eller i anslutning till Hörby. Samtliga utbyggnadsområden ligger på mark inom Rönneåns avrinningsområde som mynnar i östra Ringsjön. Utöver detta kan enstaka bebyggelse tillkomma i övriga orter och på landsbygden. I arbetet för de nationella miljökvalitetsmålen har kommunen tagit ställning för att förbättra vattenkvaliteten i sjöar och vattendrag. I det arbetet är ett samarbete med andra kommuner inom berörda avrinningsområden nödvändigt. Ringsjön är ett mellankommunalt intresse och övervakning av sjöns status och åtgärder för förbättringar av vattenkvaliteten sker främst genom kommunens medverkan i Ringsjöns vattenråd, där berörda kommuner och ett antal organisationer och företag deltar. Kommunen deltar också i liknande arbete i Kävlingeåns vattenvårdsförbund. Vattenkvaliteten i såväl ytvatten som grundvatten bedöms inte försämrats till följd av utbyggnaden men det behövs fler insatser för att verkligen uppfylla miljökvalitetsnormerna.

5.4.2.1 Dricksvatten

Det pågår arbete med att uppdatera vattentjänstplanen för Hörby. Arbetet bedöms bli klart under första halvan av år 2024. En särskild utredning kring den allmänna dricksvattenförsörjningen pågår under 2023.

Service och bostadsområde SB4 berör vattenskyddsområdet för grundvattentäkten i Hörby och skyddsföreskrifterna ska följas. Behov av till exempel restriktioner för bebyggelse utreds i detaljplaneskedet.

5.4.2.2 Avloppsvatten

Hörbys största reningsverk, Lybyverket, tar hand om spillvatten från Hörby, Osbyholm, Ludvigsborg, Satsrup, Äspinge och Lyby. Det planeras för att samtliga utbyggnadsområden, både de för bostäder och de för service och verksamheter ska anslutas till det kommunala avlopps nätet. Kapaciteten i reningsverket är tillräcklig, men en utbyggnad av huvudledningar och av pumpstationer kommer att krävas. För bebyggelse på landsbygden kommer även fortsättningsvis enskild avloppsanläggning att gälla. Bedömningen är att en tillfredsställande avloppshantering kan anordnas, utan negativa konsekvenser.

5.4.2.3 Dagvatten

Dagvattenproblemet växer i takt med exploateringen och bebyggelsens utbredning. I tätorter med stora hårdgjorda ytor rinner vattnet snabbt av på ytan, vilket kan leda till översvämningar i ledningsnät och dikessystem. Även grundvattenbalansen kan rubbas. Vattnet kan förorenas med tungmetaller och svårnedbrytbara ämnen från till exempel trafik och byggnadsmaterial, samt näringsämnen från bland annat atmosfäriskt nedfall. Vattnet rinner via genomsläpplig mark, diken och ledningar och når så småningom åar, sjöar och grundvatten.

Dagvatten från föreslagna utbyggnadsområden belastar främst Hörbyån och Ringsjön. Det kommunala dagvattensystemet i Hörby rinner till Hörbyån och Kruddarebäcken, som båda är känsliga recipienter och belastade med föroreningar.

För hanteringen av dagvattnet i Hörby tätort har kommunen en dagvattenpolicy som ska hjälpa till att skapa genomtänkta, miljöanpassade och kostnadseffektiva strategier för att ta om hand, och i möjligaste mån rena och minska mängden dagvatten. Huvudmålet för dagvattenpolicyn är att allt dagvatten skall renas/fördröjas innan det når recipienten. En del åtgärder har gjorts de senaste åren för att fördröja och i viss mån rena dagvattnet. Detta har skett i nybyggda områden och en del mindre åtgärder har gjorts även i befintlig bebyggelse. Dagvattenpolicyn revideras för närvarande.

Både Hörbyån och Kruddarebäcken och i förlängningen Ringsjön skulle dock tjäna på att dagvatten från exploaterade ytor fördröjs ytterligare. I översiktsplanens förtättningsprojekt kan det vara svårt att få plats med vissa åtgärder för fördröjning, eftersom ytorna är begränsade, omgivande mark i hög grad hårdgjord och det kan finnas ledningar och rör i marken att ta hänsyn till, men åtgärder som kan uppehålla vattnet bör alltid undersökas och övervägas. Bedömningen är att förtätningarna i översiktsplanen i de stora hela påverkar recipienten i mycket

begränsad omfattning. Men flödet kommer att öka i enskilda områden och ställa ökade krav på kapaciteten i systemet. En dagvattenutredning behöver göras i samband med detaljplaneläggningen. För övriga utbyggnadsområden i översiktsplanen planeras ingen anslutning till det kommunala dagvattennätet.

Om dagvattnet tas om hand enligt Hörby kommuns dagvattenpolicy, vilket innebär att det i första hand ska tas om hand lokalt och annars fördröjs och renas innan det når recipienten, bedöms inga betydande negativa konsekvenser uppstå. Men skillnaden i

dagvattenflöde från i dag då områdena i hög grad är naturmark kommer att bli mycket stor när ytor bebyggs och till ökad grad hårdgörs. Det blir mycket viktigt att tidigt i projekten planera in plats för fördröjning och rening av dagvattnet för att undvika att negativa konsekvenser uppstår.

5.4.2.4 Översvämning

För de utbyggnadsområden som kan antas bidra till att en miljö kvalitetsnorm inte kan följas eller att tillståndet i en vattenförekomst försämras kan ytterligare utredningar och försiktighetsmått komma att krävas vid en kommande detaljplaneläggning. Detta gäller även för utbyggnadsområden som ligger inom risk för översvämning, i anslutning till Hörbyån och Ringsjön samt för de områden som kommer att påverka grundvattenförekomsten i Hörby tätort och Ludvigsborg.

5.4.2.5 Slutsats

Bedömningen är att en tillfredställande vatten- och avloppshantering för planerad bebyggelse kan anordnas, utan negativa konsekvenser. Men dagvattenledningar inne i Hörby har svårt att klara av ytterligare belastning så det finns risk för översvämning vid kraftig nederbörd.

Små negativa konsekvenser förväntas uppstå vid förtätning och exploatering av områden som i dag har naturlig infiltration. Dagvattenutredning behöver göras i samband med detaljplaneläggningen för att kartlägga hur dessa områden påverkas av nederbörd och påverkar omkringliggande mark vid nederbörd. I de större utbyggnadsområdena i utkanten av Hörby och övriga orter bedöms större ytor och förutsättningar finnas för att ta hand om dagvattnet enligt Hörby kommuns dagvattenpolicy, med fördröjning och rening på plats. Men även här behövs utredning i samband med detaljplaneläggning utföras, som bland annat redovisar dimensionering och lokalisering av fördröjningsytor, rening infiltration skyfallshantering m.m.

Vattenkvaliteten i såväl ytvatten som grundvatten bedöms inte försämras till följd av utbyggnaden och de förväntas inte försvåra möjligheterna att vidta åtgärder som behövs i de vattenförekomster som inte uppnår, eller riskerar att inte uppnå, god status.

5.4.3 Förslag på åtgärder

Tydlig redovisning i detaljplaner av hur dagvattnet ska hanteras inom områden som avses exploateras.

Hantera enskilda avloppsanläggningar enligt miljö kvalitetsnormerna för vatten. Identifiera delavrinningsområden med måttlig eller dålig status och prioritera dessa vid kontroll av enskilda avloppssystem och dagvattenhantering.

Insatser för att öka arealen våtmarker och skyddszoner i slättlandskapet.

5.5 Utsläpp från transporter och resande

5.5.1 Nuläge

Under perioden 1990-2018 har Hörbys utsläpp av växthusgaser från transporter varit i princip oförändrade, enligt utdrag från nationella databasen för luftutsläpp (RUS). Hörbys utsläpp från transporter uttryckt som koldioxidekvivalenter var 33 710 ton 2018, jämfört med 33 340 ton 1990. Hörbys geografiska läge i direkt anslutning till E22 och riksväg 13

bedöms vara kraftigt bidragande till detta. Kommunen är medlem i ekokommunerna och använder sig av gröna nyckeltal som syftar till att minska utsläppen från trafik och transporter, såsom ökat antal resor med kollektivtrafik och ökad användning av förnybara bränslen, men det går inte att se i statistiken från RUS, om detta haft någon påverkan på utsläppen.

5.5.2 Planens påverkan och konsekvenser

En befolkningsökning kan antas bidra till en högre trafikbelastning och därmed ökade utsläpp. Genom planens koncentration av utbyggnadsområden i anslutning till Hörby ges förutsättningar att erbjuda goda kollektivtrafikmöjligheter och en närhet till arbetsplatser, service och handel, som minskar behovet av biltransporter. Planen bidrar på så vis till att begränsa växthusgasutsläpp.

Klimatpåverkan från kommunen bedöms bli densamma som i nollalternativet, eftersom utbyggnaden är i princip oförändrad. I såväl nollalternativ som i planförslaget bidrar ett förbättrat och tillgängligt cykelnätverk till ett minskat bilanvändande och därmed en minskad klimatbelastning.

5.5.2.1 Slutsats

Befolkningsökningen beräknas medföra en ökad trafikbelastning, men den är inte större än i nollalternativet och därmed ger den inte någon ökad miljöpåverkan. Planen bidrar till viss begränsning av klimatpåverkan genom bättre tillgänglighet till kollektivtrafik, förbättrat gång- och cykelnät, samt närhet till service, arbetsplatser och handel vilket ger förutsättningar för en minskad bilanvändning.

Sammantaget bedöms planen, med de föreslagna åtgärderna, ge små negativa konsekvenser för utsläpp i stort. Planens negativa konsekvenser för utsläpp är likvärdiga eller något mindre än nollalternativet.

5.5.3 Förslag på åtgärder

Väl planerad kollektivtrafik och förbättrade gång- och cykelnätverk minskar biltrafikbelastningen och klimatpåverkan i kommunen. En analys av hur den fysiska planeringen bidrar till uppfyllelse av de gröna nyckeltalen kopplad till ökad användning av förnyelsebara bränslen kan också stödja en minskning av transport- och trafikrelaterade utsläpp.

6 Överensstämmelse med miljöbalken, och bestämmelser

6.1 Allmänna hänsynsregler

De allmänna hänsynsreglerna i 2 kap MB ska följas av alla som bedriver eller avser att bedriva en verksamhet som kan inverka på miljön eller på människors hälsa på ett mer än försumbart sätt.

Bevisbörderegeln (1 §) innebär att verksamhetsutövaren ska visa att de allmänna hänsynsreglerna följs. Miljökonsekvensbeskrivningen följer avgränsningar enligt avgränsningssamråd och genom kommunens interngranskning och slutligen MKB:ns godkännande i samband med fastställelse av översiktsplanen säkerställs att de miljöfrågor som uppstår hanteras. Genom miljöbedömningar och uppföljnings- och kontrollprogram som tas fram i samband med planprogram, detaljplaner, bygglov och byggande kan effekten av föreslagna åtgärder följas upp.

Kunskapskravet (2 §) innebär att tillräcklig kunskap skall finnas hos verksamhetsutövaren, om hur människors hälsa och miljön påverkas och kan skyddas. Kunskapskravet uppfylls genom att Hörby kommun har sammanställt underlag, genomfört samråd, och initierat utredningar om de miljökonsekvenser som kan uppstå. Inhämtad kunskap som har påverkat översiktsplanen så att negativa miljökonsekvenser uppstår har undvikits eller begränsats. Kunskapskravet bedöms även tillgodoses genom att Hörby kommun har kompetent personal, samt genom att kunskapskrav ställs vid upphandling av konsulttjänster och entreprenader.

Försiktighetsprincipen (3 §) innebär att redan risken för negativ påverkan på människors hälsa och miljön medför skyldighet att vidta försiktighetsmått. Den innebär också att bästa möjliga teknik ska användas för att förebygga skador och olägenheter. Försiktighetsprincipen följs även genom att åtgärder föreslås, eller anpassningar av planer, program och bygglov görs, för att begränsa eller förhindra negativ påverkan, redan när risk för negativ påverkan uppstår.

Vid val av produkter ger Produktvalsprincipen (4 §) att alla ska välja de produkter som är minst skadliga, före att använda produkter som kan vara skadliga för människor eller miljön, i de fall produkterna kan ersättas med andra, mindre farliga produkter. Översiktsplanen är för övergripande för att produktval skall anges. Generella miljökrav kopplade till översiktsplanens effekter, konsekvenser och åtgärder kan inarbetas i detaljplaner och i viss mån i bygglov.

Hushållnings- och kretsloppsprinciperna (5 §) innebär att råvaror och energi ska användas så effektivt som möjligt och att förbrukning och avfall minimeras. En översiktsplan är för övergripande för att precisera möjligheterna till återanvändning och återvinning, men genom att tillhandahålla verksamhetsytor och som är lämpliga för återvinning och avfallshantering, och en planering av bostäder och annan bebyggelse som medför att man i detaljplaner och bygglov kan tillgodose krav på sortering och återvinning, får anses att planen uppfyller dessa mål.

Lokaliseringsprincipen (6 §) innebär att man ska välja en sådan plats att verksamheten ger minsta intrång och olägenhet för människor och miljö. Genom att använda planens val av nya områden minimeras intrånget i såväl natur- som kulturmiljön.

Skälighetsprincipen (7 §) innebär att den hänsyns krav som ställs ska tillämpas efter en avvägning mellan nytta och kostnader. Miljömässigt motiverade krav skall inte vara ekonomiskt orimliga. Genom att följa PBL och MB i vid prövning och fastställelse av översiktsplanen, beaktas skälighetsprincipen.

Tillsammans med miljöskyddsåtgärderna, tillgodoses ovananstående hänsynsregler.

Skadeansvaret (8 §) innebär att den som orsakat en skada på miljön ansvarar för att skadan åtgärdas. Som kommun har kommunen ansvar för översiktsplanen och att de åtgärder som genomförs och uppfyller därmed skadeansvaret.

6.2 Miljö kvalitetsnormer och bestämmelser

Miljö kvalitetsnormer utgör juridiska styrmedel som anger högsta nivåer på förorening och störning som människor, miljö och natur kan utsättas för, utan att det ska innebära fara för hälsan eller andra olägenheter av betydelse. Normerna regleras i 5 kap. MB. Miljö kvalitetsnormer finns för utomhusluft, vattenkvalitet i fisk- och musselvatten, omgivningsbuller och för olika parametrar i vattenförekomster. Översiktsplanen bedöms inte medföra att några gällande miljö kvalitetsnormer överskrids eller riskerar att överskridas.

6.2.1 Utomhusluft

Föroreningar i utomhusluften bedöms inte överskrida miljö kvalitetsnormerna under vare sig anläggnings- eller driftskede. Byggverksamheten bedöms inte orsaka utsläpp av kväveoxider och partiklar i den utsträckningen att miljö kvalitetsnormer för luftkvalitet överskrids. Förbättrad gång- och cykeltrafik, förbättrad kollektivtrafik och en ökad användning av elfordon motverkar den ökning som kan ske från enskilda fordon, till följd av ökade hastigheter. Planerade åtgärder bedöms inte medföra att miljö kvalitetsnormer för luft överskrids.

6.2.2 Fisk- och musselvatten

Ringsjön omfattas av fiskevattendirektivet och miljö kvalitetsnormer för fisk- och musselvatten. De förändringar ÖP 2035 medför bedöms inte påverka de fastställda miljö kvalitetsnormerna i någon omfattning.

6.2.3 Omgivningsbuller

Planen bedöms inte innebära någon sådan påverkan på bullernivåer, att miljö kvalitetsnormerna för omgivningsbuller överskrids. Bebyggelse kan lokaliseras och åtgärder vidtas, så man undviker skadliga effekter på människors hälsa på grund av buller

6.2.4 Vattenförekomster

I Hörby kommun finns 19 klassificerade vattenförekomster; 6 grundvatten, 1 sjö och 12 vattendrag. Det finns också 22 övrigt vatten, av dessa är två sjöar och resterande 20 är mindre vattendrag varav majoriteten av dessa utgår från olika våtmarker. Flera sjöar och vattendrag är i behov av åtgärder för att uppnå god ekologisk status. Planförslaget

innehåller åtgärder för dagvatten, enskilda avlopp och våtmarker i jordbruksmark. Hushållning med mark- och vattenområden

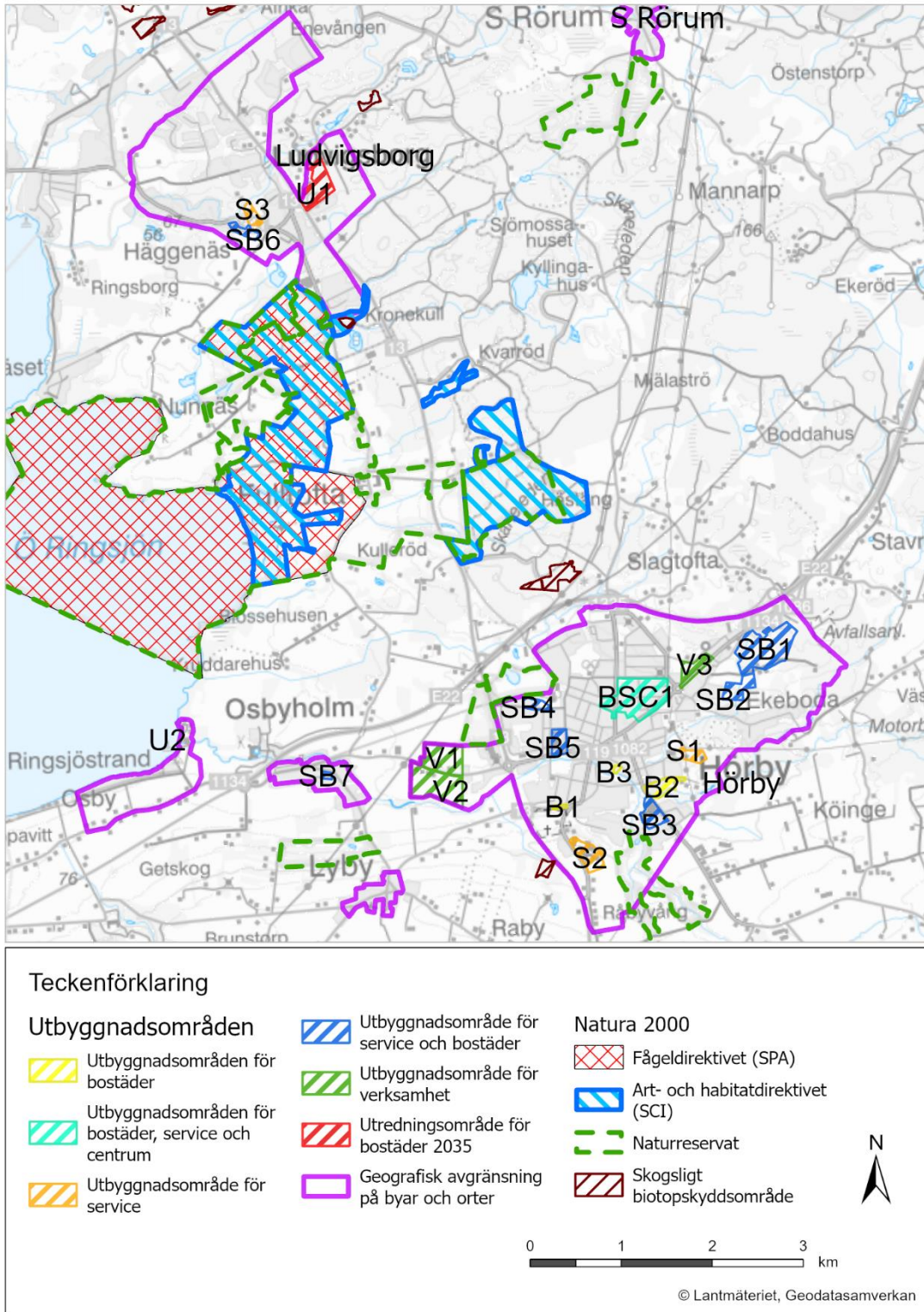
6.3 Riksintressen

I Hörby kommun finns totalt 20 områden av riksintresse; fem för naturvård, ett för friluftsliv, två för kulturmiljövård, ett för yrkesfiske i inlandsvatten, ett för värdefulla ämnen och mineraler, två för väg och framtida vägnät samt två för totalförsvaret samt sju Natura 2000-områden. De utbyggnadsområden som föreslås i Översiktsplan 2035 berör inte något av dessa riksintressen.

6.4 Skyddade områden

I Hörby kommun finns en rad skyddade natur-, kultur- och vattenområden. Vissa områden är inlösta av staten eller kommunen medan andra skyddas via olika typer av naturvårdsavtal mellan staten, kommunen och privata markägare eller bolag. Gemensamt för dessa är att det finns ett formellt skydd och en plan för hur de aktuella värdena ska bevaras för framtiden. Exempel på sådana områden är Natura 2000-områden, naturreservat, biotopskyddsområden och naturvårdsavtal. Se Figur 23.

Utöver de formellt skyddade områdena finns områden som skogsägare och markägare frivilligt avsätter vid skogsavverkning eller i skogsbruksplaner. En stor del av den här typen av områden sammanfaller med områden som i andra inventeringar visat sig vara särskilt värdefulla att bevara enligt Skogsstyrelsens inventering av värdefulla biotoper, kommunens naturvårdsprogram eller länsstyrelsens naturvårds- och kulturmiljöprogram. Dessa avsättningar är svåra att styra ur ett strategiskt övergripande perspektiv eftersom de bygger på frivillighet, men är samtidigt viktiga att peka ut inom översiktsplaneringen för att redogöra för naturvärdet i kommunen. Service och bostadsområde SB4 i planförslaget berör vattenskyddsområdet för grundvattentäkten i Hörby och skyddsföreskrifterna ska följas. Behov av till exempel restriktioner för bebyggelse utreds i detaljplaneskedet.



Figur 23. Skyddade områden i anslutning till utbyggnadsområden för Hörby Kommun.

7 Uppfyllelse av miljökvalitetsmål

Riksdagen har antagit 16 nationella miljökvalitetsmål. Målen beskriver de egenskaper som vår natur- och kulturmiljö måste ha för att samhällsutvecklingen ska vara ekologiskt hållbar. Miljökvalitetsmålen *Hav i balans samt levande kust och skärgård* och *Storslagen fjällmiljö* är aldrig aktuella i Hörby, eftersom dessa naturtyper saknas.

Enligt miljöbalken 6 kap. 12 § ska man för en plan beskriva hur relevanta miljömål har beaktats. De miljökvalitetsmål som kommunen bedömer som mest relevanta för översiktsplanen är:

- Begränsad klimatpåverkan
- Grundvatten av god kvalitet
- Ett rikt odlingslandskap
- God bebyggd miljö
- Levande sjöar och vattendrag
- Ett rikt växt- och djurliv.

Nedan beskrivs vilken påverkan översiktsplanen har på de relevanta miljökvalitetsmålen och om nollalternativet och planen medverkar till eller motverkar att målen nås. Underlag för analysen är de konsekvensbedömningar som har gjorts i de föregående kapitlen. Miljökvalitetsmålen har i många fall ett bredare anslag än de bedömda konsekvensområdena och ska vara till hjälp att nå en hållbar utveckling av samhället i stort. Analysen presenteras i Tabell 2.

Tabell 2. Bedömd påverkan på miljö kvalitetsmålen.

Miljömål	Nollalternativ	Planförslag	Motivering
Begränsad klimatpåverkan	+	+	-Viss ökad trafikering + Åtgärder som ökar tillgänglighet till kollektivtrafik, förbättrat gång och cykelnät samt närhet till service och handel.
Grundvatten av god kvalitet	+	+	Hantering av dagvatten viktig fråga vid detaljplaneläggning. Grundvattentäkten i Hörby har ett utsatt läge nära E22 och tätorten.
Ett rikt odlingslandskap	-	-	Motverkas genom att jordbruksmark tas i anspråk. Liten förändring jämfört med nollalternativ och liten konsekvens jämfört med andel av den totala jordbruksmarken i kommunen.
God bebyggd miljö	++	++	Både nollalternativ och planförslag har som inriktning att skapa en långsiktig hållbar och god bebyggelsemiljö vilket ger förutsättningar för en god boendemiljö och därigenom medverkar till uppfyllelse av miljömålet. Mindre naturmark tas i anspråk än i nollalternativet.
Levande sjöar och vattendrag	0	0	Liten skillnad på nollalternativ och planförslag. Flera sjöar och vattendrag är i behov av åtgärder för att uppnå god ekologisk status. Planförslaget innehåller åtgärder för dagvatten, enskilda avlopp och våtmarker i jordbruksmark.
Ett rikt växt- och djurliv	0	+	Liten skillnad mellan de båda alternativen. Området kring Hörbyån inom Hörby tätort som getts naturvärdesklass 3 i naturvårdsprogrammet undantas exploatering.