

# Granskningsrapport

## *Granskning av den gemensamma nämnden för VA/GIS-verksamheten*

*Malin Jönsson  
Certifierad kommunal  
revisor*

*Emma Ekstén  
Revisionskonsult*

*November 2018*

Hörby kommun  
Hörs kommun

# Innehåll

<b>1.</b>	<b>Sammanfattning .....</b>	<b>2</b>
<b>2.</b>	<b>Inledning .....</b>	<b>4</b>
2.1.	Bakgrund .....	4
2.2.	Syfte och frågeställningar .....	4
2.3.	Revisionskriterier .....	4
2.4.	Avgränsning och metod.....	5
<b>3.</b>	<b>Iakttagelser och bedömningar .....</b>	<b>6</b>
3.1.	Har nämnden en ändamålsenlig organisation, styrning, ledning och uppföljning av verksamheten? .....	6
3.2.	Är ansvarsfördelningen för styrning, ledning och uppföljning mellan kommunerna tydlig och ändamålsenlig? .....	8
3.3.	Är den ekonomiska fördelningen av intäkter och kostnader i enlighet med gällande riktlinjer?.....	10
3.4.	Har nämnden en tillräcklig intern kontroll vad avser verksamhet och ekonomi utifrån fastställd intern kontrollplan samt regelbunden rapportering till nämnden av utförda kontroller? .....	12
3.5.	Verksamheten bedrivs i enlighet med de intentioner som angavs vid bildandet av den gemensamma nämnden? Bildandet av gemensam nämnd har fått avsedda effekter? .....	14
<b>4.</b>	<b>Bedömningar .....</b>	<b>17</b>
4.1.	Bedömning mot kontrollmål .....	17
4.2.	Rekommendationer .....	19

# 1. Sammanfattning

PwC har på uppdrag av de förtroendevalda revisorerna i Höör och Hörby kommun genomfört en granskning av den gemensamma nämnden för VA/ GIS-verksamheten.

Syftet med granskningen har varit att bedöma om Höör och Hörbys gemensamma nämnd inom VA/GIS bedriver en ändamålsenlig och ekonomiskt tillfredställande verksamhet samt om den interna kontrollen avseende verksamhet och ekonomi är tillräcklig.

Utifrån genomförd granskning är bedömningen att VA/GIS nämnden delvis bedriver en ändamålsenlig verksamhet, en ekonomiskt tillfredställande verksamhet och att den interna kontrollen avseende verksamhet och ekonomi inte är tillräcklig. Bedömningen grundar sig på utfallet av nedan kontrollmål.

Kontrollmål	Kommentar
Har nämnden en ändamålsenlig organisation, styrning, ledning och uppföljning av verksamheten?	<b>Delvis uppfyllt</b> Bedömningen grundas på att det finns en formellt uppdelad organisation för verksamheten utifrån samverkansavtal och reglemente. Dock anser vi att nuvarande ansvarsfördelning med en samhällsbyggnadschef som svarar för flera nämnder, en verksamhetschef med budget- och personalansvar samt en samordnare med enbart ett samordningsansvar direkt under samhällsbyggnadschefen, kan medföra otydligheter gällande ansvarsfördelningen inom organisationen.
Är ansvarsfördelningen för styrning, ledning och uppföljning mellan kommunerna tydlig och ändamålsenlig?	<b>Delvis uppfyllt</b> Bedömningen grundar sig i att ansvarsfördelningen mellan kommunerna är tydlig i samverkansavtalet och nämndens reglemente. Utifrån intervju svaren bedöms dock Hörby kommuns roll och tjänstepersonerna i Hörby kommuns roll i den gemensamma nämnden vara otydlig. Med anledning av detta bedömer vi att det är viktigt att förtydliga och formalisera Hörby kommuns roll ytterligare i den gemensamma nämnden. Inte minst med anledningen av förslaget till gemensam nämnd för VA och räddningstjänst.

Är den ekonomiska fördelningen av intäkter och kostnader i enlighet med gällande riktlinjer?

### **Uppfyllt**

Vi bedömer att den ekonomiska fördelningen av intäkter och kostnader sker i enlighet med gällande riktlinjer. Dock behöver den interna kontrollen gällande fördelning av kostnader stärkas samt behöver åtgärder vidtas för att minska sårbarheten i att endast en person i Höörs kommun har kännedom om VA-redovisningen.

Har nämnden en tillräcklig intern kontroll vad avser verksamhet och ekonomi utifrån fastställd intern kontrollplan samt regelbunden rapportering till nämnden av utförda kontroller?

### **Ej uppfyllt**

Nämnden bedöms inte ha ett fungerande intern kontrollarbete. Den interna kontrollplanen bygger inte på en riskanalys och kontrollmomenten är inte anpassade till nämndens verksamhet. Verksamhetsansvariga är inte involverade i framtagandet av den interna kontrollplanen vilket bedöms vara en brist.

Verksamheten bedrivs i enlighet med de intentioner som angavs vid bildandet av den gemensamma nämnden?

### **Uppfyllt**

Bedömningen grundar sig på att samtliga av de intervjuade från Höörs och Hörbys kommun anser att nämndens verksamhet har bedrivits i enlighet med intentionerna för bildandet av nämnden.

Bildandet av gemensam nämnd har fått avsedda effekter?

### **Uppfyllt**

Vi bedömer att bildandet av gemensam nämnd har fått avsedda effekter. Effekterna har bland annat varit att organisationen sedan bildandet av en gemensam nämnd blivit mer effektiv och kompetent vilket är i enlighet med intentionerna i samverkansavtalet.

## **2. Inledning**

### **2.1. Bakgrund**

Höör kommun och Hörby kommun samverkar om VA-verksamhet samt kart- och GIS-verksamhet under en gemensam nämnd.

VA-GIS-nämnden förvaltar och underhåller den allmänna vatten- och avloppsanläggningen i respektive kommun samt förvaltar, utvecklar och underhåller kommunernas kartor och geografiska information.

De förtroendevalda revisorerna i båda kommunerna har i sin respektive riskanalys identifierat den gemensamma nämnden som ett viktigt granskningsområde.

### **2.2. Syfte och frågeställningar**

Syftet är att bedöma om Höör och Hörbys gemensamma nämnd inom VA/GIS bedriver en ändamålsenlig och ekonomiskt tillfredställande verksamhet samt om den interna kontrollen avseende verksamhet och ekonomi är tillräcklig.

#### **Kontrollmål**

- Har nämnden en ändamålsenlig organisation, styrning, ledning och uppföljning av verksamheten?
- Är ansvarsfördelningen för styrning, ledning och uppföljning mellan kommunerna tydlig och ändamålsenlig?
- Är den ekonomiska fördelningen av intäkter och kostnader i enlighet med gällande riktlinjer?
- Har nämnden en tillräcklig intern kontroll vad avser verksamhet och ekonomi utifrån fastställd intern kontrollplan samt regelbunden rapportering till nämnden av utförda kontroller?
- Verksamheten bedrivs i enlighet med de intentioner som angavs vid bildandet av den gemensamma nämnden?
- Bildandet av gemensam nämnd har fått avsedda effekter?

### **2.3. Revisionskriterier**

- Kommunallagen
- Budget
- Interna styrdokument

## **2.4. Avgränsning och metod**

Granskningsobjektet är Höörs och Hörby kommuns gemensamma VA/ GIS nämnd. Dokument som har granskats är bland annat delegationsordning, reglemente, intern kontrollplan, utvärdering av samverkan och förslag till ny organisation.

Intervjuer har skett med följande:

- Nämndsordförande VA-GIS nämnden
- Samhällsbyggnadschef Höörs kommun
- Samhällsbyggnadschef Hörby kommun
- Ekonomichef Hörby kommun
- VA-chef Mittskåne Vatten
- Samordnare GIS
- Ekonom för VA-GIS-nämnden

Kontakt har även skett med ekonomichefen i Höörs kommun

Samtliga av de intervjuade samt nämndens vice ordförande har fått ta del av rapporten för sakavstämning.

## 3. Iakttagelser och bedömningar

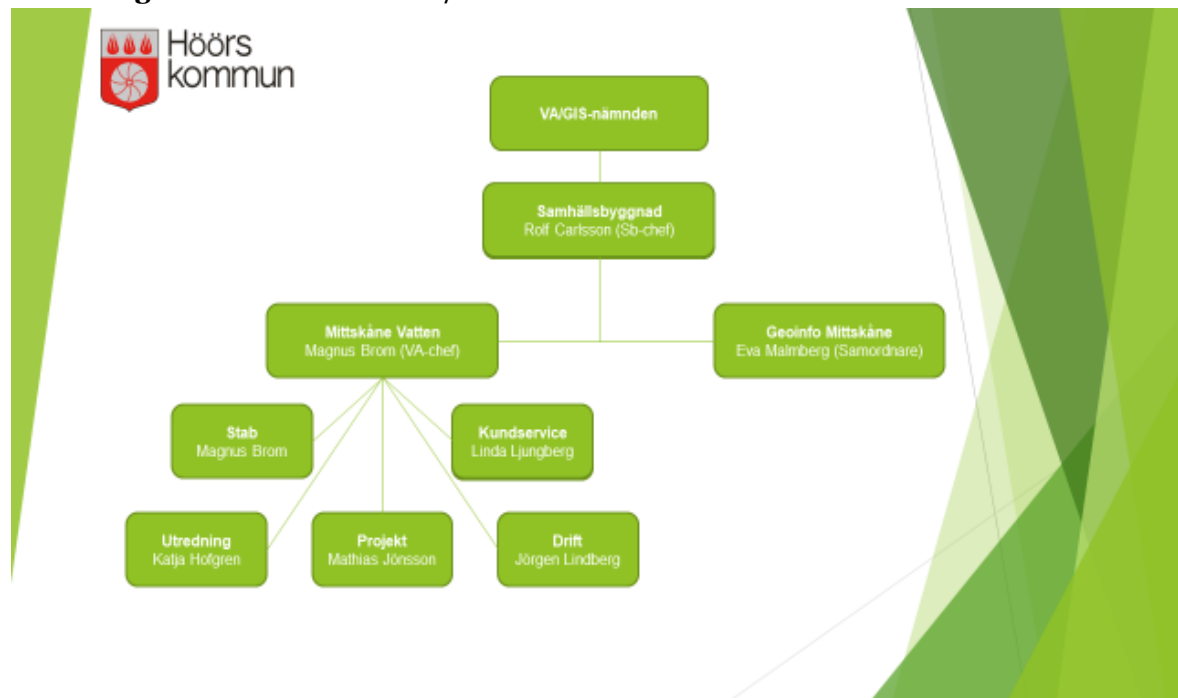
### 3.1. Har nämnden en ändamålsenlig organisation, styrning, ledning och uppföljning av verksamheten?

#### 3.1.1. Iakttagelser

##### Organisation

Höörs kommun och Hörby kommun kom under år 2013 överens om att från och med 2014-01-01 samverka om VA- samt Karta/GIS-verksamheterna i en gemensam nämnd.<sup>1</sup> Höörs kommun är värdkommun för nämnden vilken ingår i samhällsbyggnadssektorns organisation enligt nedan organisationsschema:

**Bild 1: organisationsschema VA/GIS-nämnden**



*Källa: VA-chef Mittskåne Vatten*

Nämndens verksamheter bedrivs av Mittskåne Vatten (VA-verksamhet) och Geoinfo Mittskåne (Karta/GIS-verksamhet). Av samverkansavtalet framgår att all personal är anställd av Höörs kommun, alltså av värdkommunen.

##### Styrning och ledning

Samhällsbyggnadschefen i Höörs kommun är den ytterst ansvarige tjänstepersonen för nämndens verksamhet. Förutom VA/GIS-nämnden svarar också samhällsbyggnadschefen för kommunstyrelsen och tekniska nämnden. Det finns för VA-verksamheten en ansvarig chef och för GIS-verksamheten en ansvarig samordnare. VA-chefen har det operativa

<sup>1</sup> Gemensam nämnd är en kommunalrättslig organisation, men inte en egen juridisk person. Nämnden är formellt en del av Höörs kommun juridiska person (den s.k. värdkommunen).

samt budget- och personalansvaret för Mittskåne vatten. Samordnaren för GIS har ett samordningsansvar över GIS-ingenjörerna, men inget budget- eller personalansvar. Samordnaren ansvarar för att ha övergripande koll på vad verksamheten gör i förhållande till målsättningar osv. För de anställda inom GIS-verksamheten åligger budget- och personalansvaret istället samhällsbyggnadschefen.

Enligt intervjuerna så har samhällsbyggnadschefen inte något frekvent samarbete med nämnden, förutom medverkan på sammanträdena. Det är främst VA-chefen som har en nära dialog med nämnden. Det upplevs av de intervjuade som att nämnden är intresserad av verksamheten och följer den nogsamt.

### **Uppföljning av verksamheten**

Uppföljning av verksamheten sker främst vid delårs- och årsrapport. Nämndens ordförande har regelbundna möten, 4-5 gånger per år, med hela GIS-teamet där aktuella frågor som måluppfyllelse, arbetsbelastning och budgetföljsamhet diskuteras. Utöver detta genomförs en kommungemensam medarbetarundersökning av Höörs kommun vartannat år. Dessutom genomför nämnden en egen medarbetarundersökning för Mittskåne vatten inklusive hälsokontroll de åren som inte den kommungemensamma medarbetarundersökningen genomförs.

Under våren år 2017 genomförde nämnden och verksamheten på eget initiativ en utvärdering av samverkan genom VA/GIS-nämnden.

### ***3.1.2. Bedömning***

Vi bedömer att nämnden delvis har en ändamålsenlig organisation, styrning, ledning och uppföljning av verksamheten. Bedömningen grundas på att det finns en formellt uppdelad organisation för verksamheten utifrån samverkansavtal och reglemente. Dock anser vi att nuvarande organisation med en samhällsbyggnadschef som svarar för flera nämnder, en verksamhetschef med budget- och personalansvar för VA-delen samt en samordnare för GIS-verksamheten med enbart ett samordningsansvar direkt under samhällsbyggnadschefen, kan medföra otydligheter gällande ansvarsfördelningen inom organisationen.



## **3.2. Är ansvarsfördelningen för styrning, ledning och uppföljning mellan kommunerna tydlig och ändamålsenlig?**

### **3.2.1. Iakttagelser**

#### **Samverkan mellan kommunerna**

Enligt uppgift från Höörs kommuns ekonomichef och verksamhetsutvecklare har kommunstyrelserna i båda kommunerna inrättat en politisk styrgrupp för samverkan vilken består av kommunstyrelsens arbetsutskott från respektive kommun. Styrgruppen arbetar utifrån en arbetsordning och har ett särskilt uppdrag att säkerställa att motiven för samverkan nås, att samverkansområdet leds och styrs på ett optimalt sätt samt att samverkansområdets förutsättningar är känt i respektive kommun. En särskild fråga styrgruppen ska hantera i höst är överlämnandet från befintlig nämnd till den nya med tanke på den nya mandatperioden.

#### **Samverkansavtal VA/GIS**

Av samverkansavtalet § 2 framgår att Höörs kommun är värdkommun för nämnden. Det framgår även av § 3 att all personal ska vara anställd av Höörs kommun dock får nämnden mot ersättning nyttja personalresurser i båda kommunerna. Båda kommunerna äger på motsvarande sätt rätt att nyttja nämndens avtal och resurser efter överenskommelse.

Enligt samverkansavtalet (§ 8) har båda kommunerna rätt till insyn i den redovisning och förvaltning som avser den gemensamma nämndens verksamhet. Den gemensamma nämnden ska till respektive kommun fortlöpande lämna rapporter vad gäller ekonomi- och verksamhetsuppföljning samt måluppfyllelse.

#### **Reglemente**

Nämndens sammansättning, ansvarsområde och verksamhet regleras i ett reglemente som antas av kommunfullmäktige i såväl Höörs kommun och Hörby kommun.<sup>2</sup> Samverkan mellan de två kommunerna framgår av reglementets § 9:

*”Nämnden ska i båda kommunerna samverka med berörda kommunala organ till exempel i fråga om samhällsplanering/utbyggnad, samt med andra myndigheter och med enskilda organisationer.*

*Nämnden kan från kommunernas övriga nämnder begära in yttranden och upplysningar som fordras för att fullgöra nämndens uppgifter.*

---

<sup>2</sup> Antaget av kommunfullmäktige i Höörs kommun den 19 juni 2013, § 56, och i Hörby kommun den 24 juni 2013, § 80. Reviderad av kommunfullmäktige i Höörs kommun den 24 september 2014, § 59 och i Hörby kommun den 23 juni 2014, § 91, samt av kommunfullmäktige i Höörs kommun den 27 januari 2016, § 8 och av Hörby kommun den 30 maj 2016, § 83

*Nämnden ska i övrigt lämna kommunfullmäktige i Höör samt kommunfullmäktige i Hörby och dess beredningar, kommunstyrelse och övriga nämnder det biträde som dessa begär.”*

Reglementet beskriver även under § 25 att Höörs kommuns policys och regler ska gälla för nämndens verksamhet.

### **Ansvarsfördelning i övrigt**

Vad gäller ansvarsfördelningen när det kommer till tjänstemannaorganisationen hävdar flera av de intervjuade att det till stora delar fungerar bra att verksamheten bedrivs i Höörs kommun. Dock menar de att det inte är lika tydligt för Hörby kommun att verksamheten också är en del av Hörby kommun. För att få in verksamheten mer i Hörby kommun framhävs det att bland annat en av GIS-ingenjörerna numera arbetar i Hörby med jämna mellanrum.

Enligt de intervjuade har verksamheten periodvis haft gemensamma arbetsplatsträffar med de verksamheter som ligger under samhällsbyggnadschefens ansvarsområde. Dock berörde samtalsämnena främst det som händer i Höörs kommun och inte Hörby kommun.

Vid intervjuerna framkommer att Hörby kommuns roll i den gemensamma nämnden bör preciseras. Likaså behöver tjänstepersonernas roll från Hörby kommun bli tydligare, idag finns det inte reglerat någonstans. Samhällsbyggnadschefen i Hörby kommun medverkar på eget initiativ på VA/GIS nämndens möten. Det finns dock ingen formell kanal för att sedan föra informationen vidare i Hörbys kommun.

### ***3.2.2. Bedömning***

Vi bedömer att ansvarsfördelningen för styrning, ledning och uppföljning mellan kommunerna delvis är tydlig och ändamålsenlig. Bedömningen grundar sig i att ansvarsfördelningen mellan kommunerna är tydlig i samverkansavtalet och nämndens reglemente. Utifrån intervjusvaren bedöms dock Hörby kommuns roll och tjänstepersonerna i Hörby kommuns roll i den gemensamma nämnden vara otydlig. Genom att Hörby kommun inte är direkt involverade i nämndens verksamhet ökar också avståndet mellan VA/GIS-nämndens verksamhet och Hörby kommun.

Vår bedömning är vidare att det är viktigt att förtydliga och formalisera Hörby kommuns roll ytterligare i den gemensamma nämnden. Inte minst med anledningen av förslaget till gemensam nämnd för VA och räddningstjänst.

### **3.3. Är den ekonomiska fördelningen av intäkter och kostnader i enlighet med gällande riktlinjer?**

#### **3.3.1. Iakttagelser**

##### **3.3.1.1. Nämndens ekonomifunktion**

Det är ekonomicheferna i Hörby kommun och Höörs kommun samt en ekonom från vardera kommun som är involverade i det löpande arbetet med ekonomin inom nämndens ansvarsområde, där ekonomen i Höörs kommun har ett stort ansvar för VA-redovisningen. Av intervjuer framgår att kommunikationen ekonomerna samt kommunikationen ekonomicheferna emellan är välfungerande. Det lyfts fram vid intervjuerna att det sedan år 2014 varit en personalomsättning på ekonomer och fem ekonomer i Höörs kommun har hanterat VA-redovisningen sedan dess.

Vid intervjuerna lyfts det fram att ekonomen i Höör i stort sätt är den enda i Höörs kommun som har kunskap om hur VA-redovisningen skall hanteras och rapporteras. Detta lyfts fram som sårbart då det enligt intervju med ekonomen i Höörs kommun inte finns några rutiner dokumenterade för hur VA-redovisningen skall genomföras eller rapporteras.

År 2016 genomfördes det en ekonomiutredning i verksamheten vilken syftade till att föreslå åtgärder som stärker den ekonomiska uppföljningen och redovisningen av VA-verksamheterna. En effekt av ekonomiutredningen som genomfördes var att ekonomerna tillsammans med ekonomicheferna i båda kommunerna numera har regelbundna avstämningssmöten vilka syftar på att öka samarbetet mellan kommunerna och skapa en enhetligare redovisning. Efter ekonomiutredningen beslutade kommunstyrelsen i båda kommunerna att fastställa de gemensamma redovisningsprinciper för VA/GIS-nämnden som föreslogs i ekonomiutredningen. Detta har enligt intervjuerna förenklat hanteringen av redovisningen. Ytterligare en effekt av ekonomiutredningen är att ekonomerna i båda kommuner har fått läsbehörighet till varandras ekonomisystem och på så sätt fått en bättre insyn i respektive kommuns VA-redovisning.

##### **3.3.1.2. Fördelning av intäkter och kostnader**

Enligt samverkansavtalet ska kostnader och intäkter för vatten- och avloppsverksamheten redovisas varje kommun för sig i enlighet med bestämmelserna i lagen (2006:412) om allmänna vattentjänster. Vidare ska kostnaderna och intäkterna i görligaste mån redovisas på den kommun där de uppkommit. Övriga kostnader och intäkter ska fördelas lika.

Vad gäller intäkterna så inkommer de till respektive VA-kollektiv. Enligt intervju med ekonomen i Höörs kommun konteras de leverantörsfakturor som inkommer till verksamheten utifrån vilken kommun de tillhör. Detta görs av mottagningsattestanterna ute i verksamheten. Om en faktura skulle tillhöra båda kommunerna så fördelar mottagningsattestanten kostnaden.

Personalkostnaderna är fördelade efter en uppskattning på hur mycket tid personalen lagt på varje kommun. Under år 2018 har förvaltningen i VA/GIS nämnden införskaffat ett tidredovisningssystem där personalen registrerar nedlagd tid för respektive kommun. Enligt uppgift från ekonomen i Höörs kommun kommer det att ske en kontroll vid årsskif-

tet att den uppskattade personalfördelningen överensstämmer med den faktiska tiden som är nedlagd och korrigering sker vid behov.

Gemensamma kostnader så som ekonomens tid, kontorsplatser med mera fördelas lika mellan kommunerna enligt samverkansavtalet.

Som en effekt av den ekonomiutredning som genomfördes år 2016 beslutade respektive kommunstyrelse<sup>3</sup> att Mittskåne vatten ska införa ett moment i den årliga internkontrollplanen med syfte att kontrollera att inkomster och utgifter redovisas på rätt VA-kollektiv. Detta är inte genomfört och enligt intervjun med ekonomen i Höörs kommun finns det inga dokumenterade kontroller av att fördelningen av intäkter och kostnader sker enligt gällande riktlinjer.

### *3.3.2. Bedömning*

Vi bedömer att den ekonomiska fördelningen av intäkter och kostnader sker i enlighet med gällande riktlinjer. Bedömningen görs utifrån att intäkterna inkommer till respektive VA-kollektiv och fördelas således enligt vår mening korrekt. Vi har under granskningen noterat att det finns rutiner för fördelningen av kostnader men att dessa inte är dokumenterade. Det saknas även ett kontrollmoment i den interna kontrollplanen för att säkerställa att fördelningen av kostnaderna sker enligt gällande riktlinjer. Detta i kombination med att ekonomen i Höör i stort sett är den enda på Höörs ekonomiavdelning som vet hur VA-redovisningen skall hanteras och rapporteras bedöms som sårbart.

Enligt intervjuerna har det under de senaste åren varit hög personalomsättning på de ekonomer som hanterat VA-redovisningen. Detta bedöms ha bidragit till att utvecklingen och effektiviseringen av den ekonomiska redovisningen inte fått avsedd effekt.

---

<sup>3</sup> Kommunstyrelsen i Höörs kommun 2017-06-07 och kommunstyrelsen i Hörbys kommun 2017-10-16

### **3.4. Har nämnden en tillräcklig intern kontroll vad avser verksamhet och ekonomi utifrån fastställd intern kontrollplan samt regelbunden rapportering till nämnden av utförda kontroller?**

#### **3.4.1. Iakttagelser**

##### **3.4.1.1. Intern kontroll i Höörs kommun**

Nämnden ska följa värdkommunens riktlinjer för intern kontroll. Vi har under granskningen tagit del av Höörs kommuns reglemente för intern kontroll vilket är antaget av kommunfullmäktige i Höör 2001-03-28 § 18. Reglementet för intern kontroll är inte reviderat sedan 2001-03-28.

Av § 2 i reglementet framgår att nämnden har det yttersta ansvaret för den interna kontrollen inom respektive verksamhetsområde. Den enskilda nämnden har därvid att tillse att

- *en organisation upprättas för den interna kontrollen inom respektive verksamhetsområde*
- *regler och anvisningar antages för den interna kontrollen*

Som kommentar till § 2 framgår det i reglementet att de lokala regler och anvisningarna för intern kontroll ska dokumenteras och antas av nämnden. VA/GIS-nämnden har inte antagit egna regler eller anvisningar för intern kontroll.

#### **3.4.2. Nämndens arbete med intern kontroll**

VA/GIS-nämnden beslutade 2017-12-12 att anta en intern kontrollplan för år 2018. Vid granskningstillfället i september har inte något av kontrollmomenten i den interna kontrollplanen för år 2018 genomförts. Nämndens ordförande lyfter fram att det sker en ekonomisk uppföljning på samtliga av nämndens möten.

Den interna kontrollplanen grundar sig inte på en riskanalys och innehåller inte heller några verksamhetsspecifika kontrollområden. Enligt nämndens ordförande har det interna kontrollarbetet gått från att vara en "pappersprodukt" vid nämndens bildande till att nämndens ordförande och samhällsbyggnadschefen genomförde kontrollmomenten. De senaste två åren upplever nämndens ordförande att det blivit en tydligare ansvarsfördelning mellan nämnd och förvaltning. Det är nu samhällsbyggnadschefen i Höörs kommun som är ansvarig för att momenten i den interna kontrollplanen genomförs.

Nämndens ordförande lyfter fram att nämnden varit delaktiga i framtagandet av den interna kontrollplanen samt får ta del av uppföljningarna enligt plan. Enligt intervjuerna har verksamhetsansvariga för VA/GIS inte varit involverade i framtagandet av den interna kontrollplanen.

Samtliga intervjuade från Höörs kommun samt nämndens ordförande lyfter fram att det finns brister i den interna kontrollen och välkomnar det omfattande arbete som pågår i Höörs kommun med att utveckla arbetssättet för intern kontroll. De intervjuade lyfter fram att den interna kontrollplanen från och med år 2019 kommer att vara baserad på en riskanalys och innefatta kontrollmoment anpassade till nämndens verksamhet.

### 3.4.3. *Bedömning*

Vi bedömer att nämnden inte har en tillräcklig intern kontroll vad avser verksamhet och ekonomi utifrån fastställd intern kontrollplan. Nämnden erhåller dock rapportering av utförda kontrollmoment.

Bedömningen grundas i att nämndens interna kontrollplan inte utgår från en riskanalys samt att hänsyn till nämndens verksamhet inte har tagits i den interna kontrollplanen. Många av momenten är istället ärvda från andra nämnder.

Vi ser också en risk i att tjänstepersoner från verksamheterna Mittskåne vatten och GIS inte varit involverade i framtagandet av den interna kontrollplanen tidigare. För att fånga de risker som finns i verksamheten är det viktigt att den interna kontrollen bygger på en väl genomförd riskanalys där tjänstepersoner med god kännedom om verksamheterna varit delaktiga i framtagandet.

Vidare har nämnden inte följt värdkommunens reglemente för intern kontroll då det inte upprättats nämndspecifika riktlinjer för intern kontroll. Vi noterar dock att arbetet med intern kontroll bör ses över i Höörs kommun där bland annat reglementet för intern kontroll bör aktualiseras. Vi ser positivt på det arbete som pågår i Höörs kommun med att utveckla arbetssättet för intern kontroll.

### **3.5. Verksamheten bedrivs i enlighet med de intentioner som angavs vid bildandet av den gemensamma nämnden? Bildandet av gemensam nämnd har fått avsedda effekter?**

#### **3.5.1. Iakttagelser**

Samtliga intervjuade från Höörs och Hörbys kommun anser att nämndens verksamhet har bedrivits i enlighet med intentionerna för bildandet av nämnden. På initiativ av nämnd och förvaltning genomförde nämndens beredningsgrupp<sup>4</sup> 2017-04-05 en utvärdering. Utvärderingen berörde organisationsformen för samverkan samt vilka positiva effekter och svagheter som upplevts sedan bildandet av nämnden. Enligt samtliga intervjuade togs utredningen emot med ett visst motstånd från respektive kommuns kommunstyrelse. Detta då utredningen tolkades som ett inlägg i debatten om huruvida räddningstjänsten ska vara en del av den gemensamma nämnden eller inte. Nämndens ordförande lyfter vid intervjun fram ett de vid utvärderingstillfället inte var informerade om att nämnden eventuellt skulle utökas med räddningstjänstens verksamhet.

Några av de positiva effekter av en gemensam nämnd som framgick av utredningen är att förvaltning, underhåll och utveckling sker på likvärdig nivå för båda kommunerna samt att kvalitetsnivån är högre på nämndens verksamhet utan betydande kostnadsökningar. Samtliga intervjuade lyfter fram att den gemensamma nämnden bidragit till en högre kvalitet inom både VA och GIS. Detta var enligt intervjuerna verksamheter som tidigare inte var prioriterade att utveckla. Det lyfts även fram att det genom en gemensam nämnd blivit tydligare för abonnenterna vad kostnaderna för VA består av.

Det framgår av utredningen att det är mycket sårbart att kontakterna från nämndens verksamhet till Hörby kommun i princip bygger på personliga ”spontana” kontakter mellan tjänstemän och att formell ingång saknas. Höörs kommuns organisation har inte, på ett naturligt sätt, inarbetat rutiner för att ta hänsyn till det nya samarbetet med Hörbys kommuns organisation. Många möten, inbjudningar, rutiner blir ”ad-hoc” eller glöms bort. Både utredningen och samtliga intervjuade lyfter fram att det funnits svårigheter med att nå ut med GIS-tjänsterna. En bidragande orsak till detta bedöms enligt de intervjuade vara att det finns lite kunskap ute i förvaltningarna om vilka tjänster GIS verksamheten kan erbjuda. Enligt intervju med nämndens ordförande finns det fortfarande utmaningar gällande hanteringen av viss administration och ekonomi vilket inte fungerar så effektivt som det hade kunnat göra.

När det gäller organisationsformen gemensam nämnd lyfts det fram att det är en fungerande form för samverkan, när det gäller VA så begränsar dock organisationsformen helhetssynen av VA-ekonomin då siffrorna redovisas i de samverkande kommunernas respektive resultat- och balansräkningar. Detta då den gemensamma nämnden inte kan äga VA-tillgångar och därför inte ta på sig det formella huvudmannskapet.

Enligt intervjuerna bidrog utredningen till att VA-chefen för Mittskåne vatten blev inbjuden till arbetsgruppen som arbetar fram förslaget till nämndens nya organisation. Detta

<sup>4</sup> Bestående av ordförande VA/GIS nämnden, Vice ordförande VA/GIS nämnden, samhällsbyggnadschefer från både Höör och Hörbys kommun, VA-chef Mittskåne Vatten och samordnare Geoinfo Mittskåne.

för att dela med sig av sina och verksamhetens erfarenheter av den gemensamma nämnden.

### 3.5.1.1. Framtida organisation

Kommunerna Hörby och Höör har beslutat att samverka i räddningstjänstfrågor genom en gemensam nämnd. Respektive kommun antog i december 2017 en avsiktsförklaring för denna samverkan. Ursprungsförslaget var att räddningstjänsten skulle ingå i den gemensamma nämnd som idag ansvarar för vatten, avlopp och GIS-frågor. Utifrån ett beredningsförfarande där dialog förts med förtroendevalda från båda kommunerna den 5 april 2018 beslutade den politiska styrgruppen för samverkan att en analys ska tas fram som beskriver för- och nackdelar med följande fyra organisationsformer:

1. VA-GIS och räddningstjänst i en gemensam nämnd.
2. Räddningstjänst/GIS i en gemensam nämnd och VA i egen.
3. Räddningstjänst som egen nämnd.
4. Samverkansnämnd där flera olika verksamheter läggs.

Analysen tillsammans med dialog med kommunstyrelsens arbetsutskott från respektive kommun den 14 maj 2018 och ett yttrande från VA-GIS nämnden konstateras att:

- GIS-frågorna rekommenderas drivas genom avtal kommunerna emellan där det politiska ansvaret för avtalet ligger hos respektive kommunstyrelse. Höörs kommun är värdkommun för verksamheten.

- Räddningstjänst och vatten och avlopp rekommenderas drivas som en gemensam nämnd med Höörs kommun som värdkommun.

Detta förslag överlämnades till respektive kommuns fullmäktige för ställningstagande. Även ett reglemente för nämndens verksamhetsområde togs fram och föreslogs att antas. Godkänner fullmäktige förslaget inleds en facklig förhandling i båda kommunerna samt tas det fram en modell för hur verksamheternas ekonomiska kostnader ska fördelas.

På sammanträdet 2018-08-14 beslutade kommunfullmäktige i Höörs kommun att anta förslaget med förutsättningen att Hörby kommun fattar likalydande beslut. Kommunfullmäktige i Hörby kommun beslutade 2018-08-27 att återremittera ärendet för att ny räddningschef skall kunna delta i utredningen och ett bättre ekonomiskt läge.

Av VA/GIS nämndens yttrande framgår att det behöver förtydligas hur rapportering till värdkommun och den andra kommunen ska genomföras och med vilken frekvens. Främst så att båda kommunerna får ta del av likvärdig information och har samma påverkansmöjlighet på de gemensamma verksamheterna.



### *3.5.2. Bedömning*

Vi bedömer att verksamheten har bedrivits i enlighet med de intentioner som angavs vid bildandet av den gemensamma nämnden. Vi bedömer även att bildandet av gemensam nämnd har fått avsedda effekter. Bedömningen grundar sig på att samtliga av de intervjuade från Höörs och Hörbys kommun anser att nämndens verksamhet har bedrivits i enlighet med intentionerna för bildandet av nämnden. Effekterna har bland annat varit att organisationen sedan bildandet av en gemensam nämnd blivit mer effektiv och kompetent.

Vi ser dock en risk i att Höörs kommuns organisation inte har inarbetat rutiner för att ta hänsyn till samarbetet med Hörbys kommuns organisation. Detta är något som enligt vår mening behöver formaliseras innan räddningstjänsten eventuellt kommer ingå i den gemensamma nämnden.

## 4. *Bedömningar*

Utifrån genomförd granskning är bedömningen att VA/GIS nämnden delvis bedriver en ändamålsenlig verksamhet, en ekonomiskt tillfredställande verksamhet samt att den interna kontrollen avseende verksamhet och ekonomi inte är tillräcklig. Bedömningen grundar sig på utfallet av nedan kontrollmål.

### 4.1. *Bedömning mot kontrollmål*

Kontrollmål	Kommentar
Har nämnden en ändamålsenlig organisation, styrning, ledning och uppföljning av verksamheten?	<b>Delvis uppfyllt</b> Vi bedömer att nämnden delvis har en ändamålsenlig organisation, styrning, ledning och uppföljning av verksamheten. Bedömningen grundas på att det finns en formellt uppdelad organisation för verksamheten utifrån samverkansavtal och reglemente. Dock anser vi att nuvarande ansvarsfördelning med en samhällsbyggnadschef som svarar för flera nämnder, en verksamhetschef med budget- och personalansvar samt en samordnare med enbart ett samordningsansvar direkt under samhällsbyggnadschefen, kan medföra otydligheter gällande ansvarsfördelningen inom organisationen.
Är ansvarsfördelningen för styrning, ledning och uppföljning mellan kommunerna tydlig och ändamålsenlig?	<b>Delvis uppfyllt</b> Vi bedömer att ansvarsfördelningen för styrning, ledning och uppföljning mellan kommunerna delvis är tydlig och ändamålsenlig. Bedömningen grundar sig i att ansvarsfördelningen mellan kommunerna är tydlig i samverkansavtalet och nämndens reglemente. Utifrån intervju svaren bedöms dock Hörby kommuns roll och tjänstepersonerna i Hörby kommuns roll i den gemensamma nämnden vara otydlig. Med anledning av detta bedömer vi att det är viktigt att förtydliga och formalisera Hörby kommuns roll ytterligare i den gemensamma nämnden. Inte minst med anledningen av förslaget till gemensam nämnd för VA och räddningstjänst.

Är den ekonomiska fördelningen av intäkter och kostnader i enlighet med gällande riktlinjer?

### **Uppfyllt**

Vi bedömer att den ekonomiska fördelningen av intäkter och kostnader sker i enlighet med gällande riktlinjer. Dock behöver den interna kontrollen gällande fördelning av kostnader stärkas samt behöver åtgärder vidtas för att minska sårbarheten i att endast en person i Höörs kommun har kännedom om VA-redovisningen.

Har nämnden en tillräcklig intern kontroll vad avser verksamhet och ekonomi utifrån fastställd intern kontrollplan samt regelbunden rapportering till nämnden av utförda kontroller?

### **Ej uppfyllt**

Nämnden bedöms inte ha ett fungerande intern kontrollarbete. Den interna kontrollplanen bygger inte på en riskanalys och kontrollmomenten är inte anpassade till nämndens verksamhet. Verksamhetsansvariga är inte involverade i framtagandet av den interna kontrollplanen vilket bedöms vara en brist.

Verksamheten bedrivs i enlighet med de intentioner som angavs vid bildandet av den gemensamma nämnden?

### **Uppfyllt**

Vi bedömer att verksamheten har bedrivs i enlighet med de intentioner som angavs vid bildandet av den gemensamma nämnden. Bedömningen grundar sig på att samtliga av de intervjuade från Höörs och Hörbys kommun anser att nämndens verksamhet har bedrivits i enlighet med intentionerna för bildandet av nämnden.

Bildandet av gemensam nämnd har fått avsedda effekter?

### **Uppfyllt**

Vi bedömer att bildandet av gemensam nämnd har fått avsedda effekter. Effekterna har bland annat varit att organisationen sedan bildandet av en gemensam nämnd blivit mer effektiv och kompetent vilket är i enlighet med intentionerna i samverkansavtalet.

## **4.2. Rekommendationer**

Vi rekommenderar VA/ GIS nämnden att

- Förtydliga och formalisera Hörby kommuns roll i nämnden ytterligare. Detta är enligt vår mening speciellt viktigt då det föreligger ett förslag om gemensam nämnd för VA och räddningstjänst.
- upprätta riktlinjer för intern kontroll utifrån värdkommunens reglemente för intern kontroll.
- utveckla arbetet med den interna kontrollen genom att upprätta en riskanalys utifrån de risker som föreligger i verksamheten. Tjänstepersoner med kännedom om verksamheten bör involveras i arbetet med riskanalysen.
- införa ett moment i den interna kontrollplanen för att säkerställa att fördelningen av kostnaderna sker enligt gällande riktlinjer.
- göra hanteringen av VA-redovisningen mindre sårbar genom att dokumentera rutiner för redovisning och rapportering.

2018-11-14

***Lena Salomon***

***Malin Jönsson***

---

*Uppdragsledare*

---

*Projektledare*